



**ÇAĞ ÜNİVERSİTESİ**  
**ÇAĞ UNIVERSITY**

**28.**  
**yılı**



**2023-2024 AKADEMİK YILI**  
**FAALİYET RAPORU**

*Mersin, 2024*

“  
**Bilim ve fen nerede ise  
oradan alacađız ve her ulus kiřisinin  
kafasına koyacađız. Bilim ve fen iin  
kayıt ve řart yoktur.**

— Gazi Mustafa Kemal ATATÜRK —

”





*“Bugün dünyanın en önemli meselesi şahsımca eğitimidir ama esasen sorunun özünde ise kaliteli ve enternasyonal eğitim imkânları sunabilmektedir. Bu imkânlar sunulduğu takdirde Türk gençliği çok rahatlıkla dünya ile rekabet edebilecek düzeye erişeceğine inancım sonsuzdur. Bu felsefe doğrultusunda önce Çağ Koleji’ni, daha sonra Bayboğan Eğitim Vakfı’ni ve nihayetinde ise hayalim olan Çağ Üniversitesi’ni kurdum. Bu kurumların başarısı için maddi ve manevi bütün imkânlarımı, tecrübelerimi ve hayatımdaki bütün herşeyimi seferber ettim. Şuna inanıyorum, ülkemizdeki genç beyinlere eğitim açısından gerçek manasıyla ciddi imkânlar sunulursa, Türkiye’yi en önemli uluslararası sokacak ve en üstün başarılarla imza atacaklarından hiç kuşum yok.”*

**Kurucumuz, A. Yaşar BAYBOĞAN**

# İÇİNDEKİLER

*Sumuş*

## I- GENEL BİLGİLER

A. Misyon ve Vizyon

B. Temel Politikalar

1. Eğitim Politikası
2. Araştırma Geliştirme Politikası
3. Toplumsal Katkı Politikası
4. Uluslararasılaşma Politikası
5. Yönetişim Politikası
6. Çevre, Kültür ve Spor Politikası
7. Engelsiz Üniversite Politikası
8. Kalite Politikası

C. İdareye İlişkin Bilgiler

1. Akademik ve İdari Yapı
2. Fiziksel Yapı
  - 2.1. Alt Yapı ve Tesisler
  - 2.2. Eğitim Alanları
  - 2.3. Sosyal Alanlar
3. Örgüt Yapısı
4. Bilgi ve Teknolojik Kaynaklar
  - 4.1. Bilgi Kaynakları
  - 4.2. Bilgi Teknolojileri Alt Yapısı
  - 4.3. Araştırma ve Yayın Faaliyetleri
    - 4.3.1. Bilimsel Projeler
5. İnsan Kaynakları
  - 8.1. Akademik Personel
  - 8.2. İdari Personel
6. Sunulan Hizmetler
  - 6.1. Eğitim Öğretim Hizmetleri
  - 6.2. İdari Hizmetler
    - 6.2.1. Sosyal Hizmetler
    - 6.2.2. Beslenme Hizmetleri
  - 6.3. Koordinatörlükler

## II- AMAÇ ve HEDEFLER

A. İdarenin Amaç ve Hedefleri

B. Temel Politikalar ve Öncelikler

## III- KURUMSAL KABİLİYET ve KAPASİTENİN DEĞERLENDİRİLMESİ

A. Güçlü Yönler

B. Fırsatlar

- C. Geliştirilmesi Gereken Yönler
- D. Önlem Alınmasını Gerektiren Yönler
- E. Değerlendirme

#### **IV- ÖNERİ VE TEDBİRLER**

## SUNUŞ



*Değerli Paydaşlarımız,*

*2024 yılı itibarıyla Çağ Üniversitesi olarak, eğitim ve öğretim alanında sağladığımız katkılarının yanı sıra idari faaliyetlerimizle de önemli bir yıl geçirdik. Bu rapor, üniversitemizin yönetim süreçlerini, uygulamalarını ve elde edilen başarıları şeffaf bir şekilde sunmak amacıyla hazırlanmıştır.*

*Gelişen teknoloji ve değişen dünya koşullarına uyum sağlamak için sürekli yenilikler yapmaya, kaliteyi artırmaya ve sürdürülebilir bir yönetim anlayışını benimsemeye devam ediyoruz. Bu kapsamda, kaynaklarımızı etkin bir şekilde kullanarak, öğrenci memnuniyetini artırmaya yönelik adımlar attık.*

*Elde ettiğimiz sonuçlar ve gerçekleştirdiğimiz projeler, geleceğe yönelik hedeflerimizi şekillendirmekte ve üniversitemizin büyümesine katkı sağlamaktadır. Bu raporda yer alan bilgiler, sadece geçmişe dönük bir değerlendirme sunmakla kalmayıp, aynı zamanda gelecekteki stratejilerimizi de belirlememize yardımcı olacaktır.*

*Bizlerle birlikte bu yolda yürüyen tüm çalışanlarımıza, öğrencilerimize ve destekçilerimize teşekkür ediyoruz. İş birliğimizin ve dayanışmamızın, Çağ Üniversitesi'nin daha da ileriye gitmesinde büyük bir rol oynadığını biliyoruz.*

*Sizlere, Çağ Üniversitesi'nin 2024 yılı idari faaliyetlerini içeren bu raporu sunmaktan mutluluk duyuyoruz.*

*Rektör*

*Prof. Dr. Ünal AY*



## I. GENEL BİLGİLER

Çağ Üniversitesi 9 Temmuz 1997 tarihinde, 4282 sayılı yasayla, Bayboğan Eğitim Vakfı tarafından, 2547 sayılı yasanın Vakıf Yükseköğretim Kurumları'na ilişkin hükümlerine tabi, kamu tüzel kişiliğini haiz olarak kurulmuştur.



Dinamik yapısı, modern kampüsü, uluslararası öğretim kadrosu ve öğrencilerine sunduğu kaliteli eğitim ile ön plana çıkan ve eğitim dili İngilizce olan Çağ Üniversitesi; bir doğa cenneti, tarih ve kültür merkezi olan Çukurova topraklarında kurulan Akdeniz Bölgesi'nin ilk vakıf üniversitesidir.

1997 yılında eğitim-öğretim hayatına başlayan Çağ Üniversitesi, günümüzde İktisadi ve İdari Bilimler Fakültesi, Hukuk Fakültesi, Fen-Edebiyat Fakültesi, Sosyal Bilimler Enstitüsü, Meslek Yüksek Okulu, Yabancı Diller Yüksek Okulu ile ön lisans, lisans ve lisansüstü alanlarda eğitim-öğretim hizmetini sürdürmektedir.

Çağ Üniversitesi, dünyanın önde gelen uluslararası akreditasyon kurumlarından biri olan ve Yüksek Öğretim Kalite kurulu tarafından tanınan Akreditasyon Kuruluşları listesinde yer alan **International Accreditation Council for Business Education (IACBE)** Akreditasyon kurumuna işletme odaklı bölümleri akredite etmek için 2017 yılında üye olmuş ve 2019 yılında adaylık statüsüne

geçmiştir. Süreç 2022 Ağustos ayında sona ermiş ve aşağıda belirtilen bölümler/programlar International Accreditation Council for Business Education (IACBE) tarafından akredite edilmiştir. Uluslararası Ticaret ve Lojistik Lisans Programı yeterlilikleri, Türkiye Yeterlilikler Çerçevesi Kurulu tarafından Türkiye Yeterlilikler Çerçevesi (TYÇ) veri tabanına yerleştirilmiş diplomalarında Türkiye Yeterlilikler Çerçevesi (TYÇ) ve Avrupa Yeterlilikler Çerçevesi (AYÇ) logolarının yer alması hakkını kazanmıştır.



Ön Lisans;

- Bankacılık ve Sigortacılık Programı,
- Dış Ticaret Programı,

Lisans;

- Uluslararası İşletme Yönetimi Bölümü,
- Uluslararası Finans ve Bankacılık Bölümü,
- Uluslararası Ticaret ve Lojistik Bölümü,



Yüksek Lisans;

- İşletme Yönetimi Programı.



Fen Edebiyat Fakültesi Türk Dili ve Edebiyatı Bölümü'nün; **Fen, Edebiyat, Fen Edebiyat, Dil ve Tarih Coğrafya Fakülteleri Öğretim Programları Değerlendirme ve Akreditasyon Derneği (FEDEK)** resmi başvurusu 2020 yılında yapılmıştır. 2022 Şubat ayında sonuçlanan süreç sonunda Türk Dili ve Edebiyatı Lisans Programı akredite olmaya hak kazanmıştır. Türk Dili ve Edebiyatı Lisans Programı yeterlilikleri, Türkiye Yeterlilikler Çerçevesi Kurulu tarafından Türkiye Yeterlilikler Çerçevesi (TYÇ) veri tabanına yerleştirilmiş diplomalarında Türkiye Yeterlilikler Çerçevesi (TYÇ) ve Avrupa Yeterlilikler Çerçevesi (AYÇ) logolarının yer alması hakkını kazanmıştır. Adı geçen logoların diğer akademik birimlerimiz tarafından da alınabilmesi için çalışmalar yapılmaktadır.

Öte yandan Üniversitemiz Yükseköğretim Kalite Kurulu Başkanlığı tarafından kurumsal akreditasyon programı kapsamında akredite edilmiştir. Tam akreditasyon alınabilmesi için gerekli çalışmalar yoğun bir şekilde yapılmaktadır.

Yabancı Diller Yüksek Okulu "**Pearson Assured**" akreditasyon sürecini 2017 yılında tamamlamıştır.

Üniversitelerin sürdürülebilirlik indekslerinden biri olan **Greenmetric** 2023 sıralamasına göre Üniversitemiz sunmuş olunan toplam puan ve kanıtlara göre dünya sıralamasında 747. liğe yükselmiştir.

Dünya Üniversite Sıralamaları Merkezinin (**CWUR**) 2023-2024 Yılı Küresel 2000 sıralamasında, Türkiye'den 12'si vakıf, 44'ü devlet olmak üzere 56 üniversite yer almıştır. Çağ Üniversitesi, incelenen 19788 kurum arasından 1951. olmuştur.

Üniversitemiz 2024 yılı için **THE** Endeksi için "Reporter" (düzenli olarak THE' ya veri sağlayan üniversite) statüsüne kabul edilmiştir.

Çağ Üniversitesi, Birleşmiş Milletler tarafından desteklenen ve üniversitelerdeki sürdürülebilirlik profilini yükseltmeyi amaçlayan "**The Principles for Responsible Management Education**" (**PRME**) katılımcılarından biri olmuştur.

ESN ÇAĞ (Erasmus Student Network) TPÖÇG Yerel Proje Geliştirme ekibi ile birlikte gerçekleştirdiği "**Yarının Kampı**" projesi, ESN International'ın en prestijli ödülünü, 42 ülke arasından birinci seçilerek almaya hak kazanmıştır.



Yükseköğretim Kurulu Başkanlığı tarafından düzenlenen, Engelsiz Üniversite Ödüllerinde, Çağ Üniversitesi Yaşar Bayboğan Kampüsü olarak "**2024 Mekânda Erişilebilirlik Ödülü**" ve "**2024 Sosyo-Kültürel Faaliyetlerde Erişilebilirlik Ödülü**" almaya hak kazanmıştır.

Eğitim öğretim faaliyetlerinin pandemi esnasında güvenli bir şekilde yürütülmesini sağlamak üzere 2021 yılında yürütülen çalışmalar sonucunda Çağ Üniversitesi, Türk Standartları Enstitüsü (TSE) tarafından verilen "**Küresel Salgın Bağlamında Güvenli Kampus Belgesi**" almaya hak kazanmıştır.

Kalite süreçlerinin daha etkin bir şekilde yürütülebilmesi amacıyla **TS EN ISO 9001 Kalite Yönetim Sistemi Belgesi** çalışmalarına başlanmıştır.

Çağ Üniversitesi; fiziksel altyapı olanakları, dinamik akademik programları ve bu programları yeterlikle uygulayan öğretim üyesi ve elemanlarıyla; dünya standartlarında eğitim ve öğretim vererek, özgür düşünceye ve yaratıcılığa önem veren, evrensel değerlere ve küresel vizyona sahip, 'Atatürkçü Düşünce Sistemi' doğrultusunda çağdaş uygarlık düzeyine ulaşmayı ilke edinen, değişimlerin gerektirdiği donanımları kazanmış, 'yaşama hazır bireyler yetiştirme ve toplumsal gelişime öncülük etme' misyonunu gerçekleştirme çabalarını sürdürmektedir.

### **Üniversitenin Akademik Birimleri**

- İktisadi İdari Bilimler Fakültesi
  - Uluslararası İşletme Yönetimi Bölümü
  - Uluslararası İlişkiler Bölümü
  - Uluslararası Finans ve Bankacılık Bölümü
  - Uluslararası Ticaret ve Lojistik Bölümü
- Hukuk Fakültesi
- Fen Edebiyat Fakültesi
  - İngilizce Mütercim ve Tercümanlık Bölümü
  - Psikoloji Bölümü
  - Türk Dili ve Edebiyatı Bölümü
- Meslek Yüksekokulu
  - Adalet Programı
  - Bankacılık ve Sigortacılık Programı

- Çocuk Gelişimi Programı
- Dış Ticaret Programı
- İş Sağlığı ve Güvenliği Programı
- Sosyal Hizmetler Programı
- Tıbbi Dokümantasyon ve Sekreterlik Programı
- Uygulamalı İngilizce ve Çevirmenlik Programı
- Yabancı Diller Yüksekokulu
- Sosyal Bilimler Enstitüsü
  - Doktora Programları
    - İşletme Yönetimi Doktora Programı
    - İngiliz Dili Eğitimi Doktora Programı
  - Yüksek Lisans Programları
    - Türk Dili ve Edebiyatı Tezli/Tezsiz Yüksek Lisans Programı
    - Sağlık Kurumları Yönetimi Tezli/Tezsiz Yüksek Lisans Programı
    - İngiliz Dili Eğitimi Tezli Yüksek Lisans Programı
    - Psikoloji Tezli/Tezsiz Yüksek Lisans Programı
    - Özel Hukuk Tezli/Tezsiz Yüksek Lisans Programı
    - Kamu Hukuku Tezli/Tezsiz Yüksek Lisans Programı
    - İşletme Yönetimi Tezli/Tezsiz Yüksek Lisans Programı
    - Uluslararası Ticaret ve Pazarlama Tezli/Tezsiz Yüksek Lisans Programı
    - Uluslararası İlişkiler ve Küreselleşme Tezli/Tezsiz Yüksek Lisans Programı

### **Üniversitenin İdari Birimleri**

- Rektörlüğe Bağlı Birimler
  - Kalite Yönetimi Koordinatörlüğü

- Bilimsel Arařtırma Projeleri Koordinatörlüğü
- Uluslararası Ofis Başkanlığı
- Rehberlik ve Psikolojik Danıřma Merkezi
- Öğrenci Dekanlığı
- Koruma ve Güvenlik Müdürlüğü
- Kariyer Merkezi
- Öğrenme ve Öğretme Merkezi
- Genel Sekreterliğe Bağlı Birimler
  - Mali İşler Daire Başkanlığı
  - Öğrenci İşleri Daire Başkanlığı
  - Kütüphane ve Dokümantasyon Daire Başkanlığı
  - Sağlık, Kültür ve Spor Daire Başkanlığı
    - Kültür Müdürlüğü
    - Spor Müdürlüğü
    - Sağlık Merkezi
  - Destek Hizmetleri Daire Başkanlığı
  - Bilgi İşlem Daire Başkanlığı
  - Personel Daire Başkanlığı

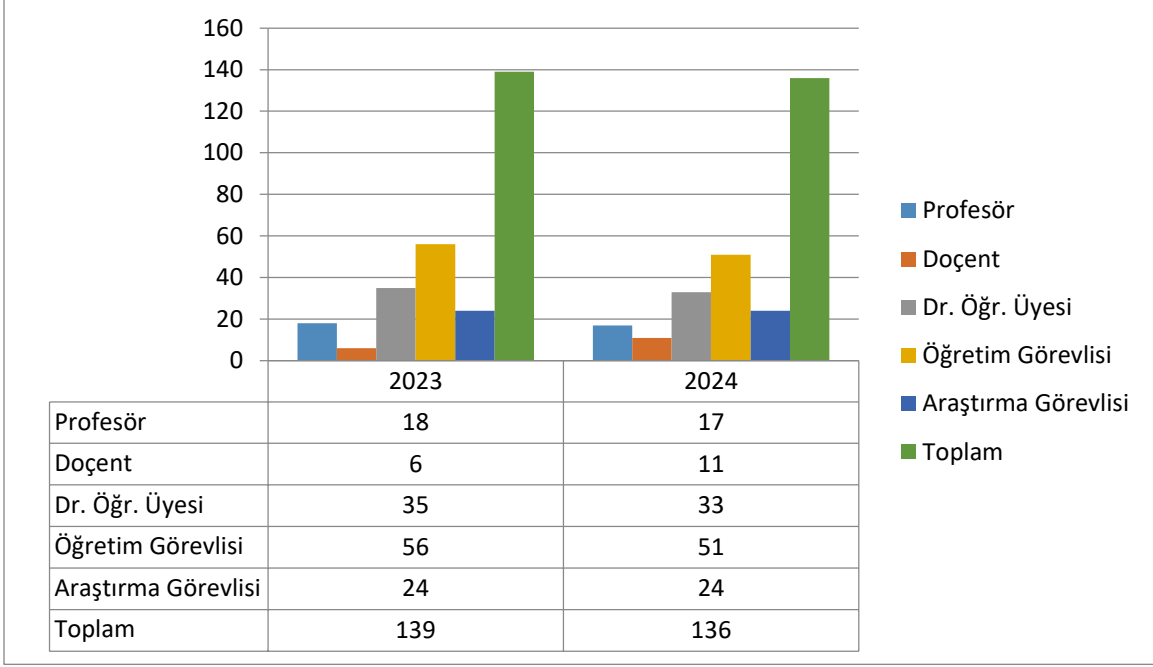
### **Üniversitenin Uygulama ve Arařtırma Merkezleri**

- Uzaktan Eğitim Arařtırma ve Uygulama Merkezi
- Atatürk İlkeleri ve İnkılap Tarihi Uygulama ve Arařtırma Merkezi
- Uzak Gözlem Uygulama ve Arařtırma Merkezi
- Avrupa Birliği Arařtırma ve Uygulama Merkezi
- Sosyal Sorumluluk Arařtırmaları Uygulama ve Arařtırma Merkezi
- Sürekli Eğitim Uygulama ve Arařtırma Merkezi

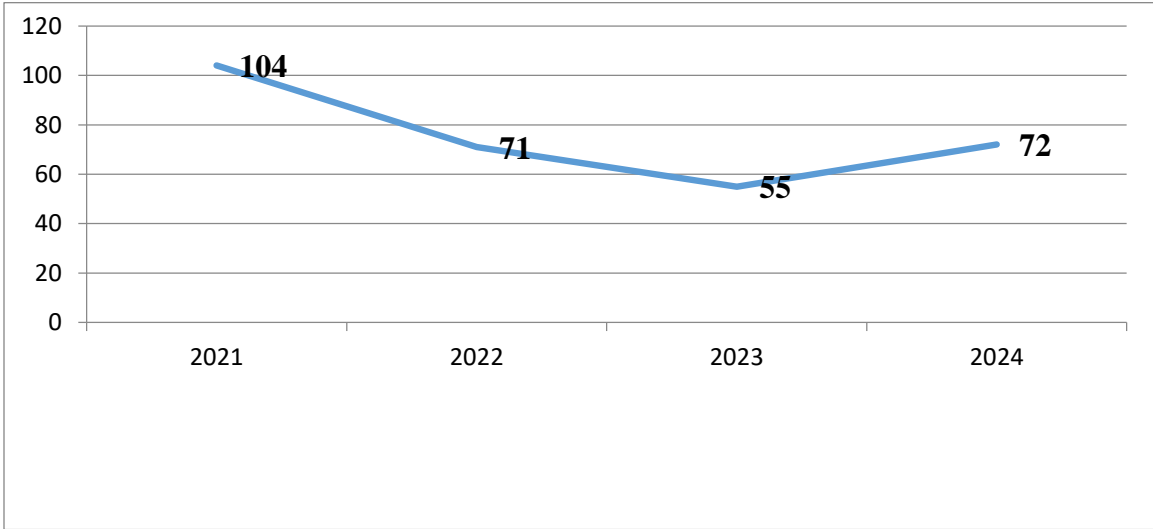


- Kariyer Geliştirme, Uygulama ve Araştırma Merkezi
- Türkoloji Uygulama ve Araştırma Merkezi
- Bölgesel Güvenlik Çalışmaları Uygulama ve Araştırma Merkezi
- Hukuk Klinikleri Uygulama ve Araştırma Merkezi
- Toplumsal Cinsiyet ve Kadın Çalışmaları Uygulama ve Araştırma Merkezi

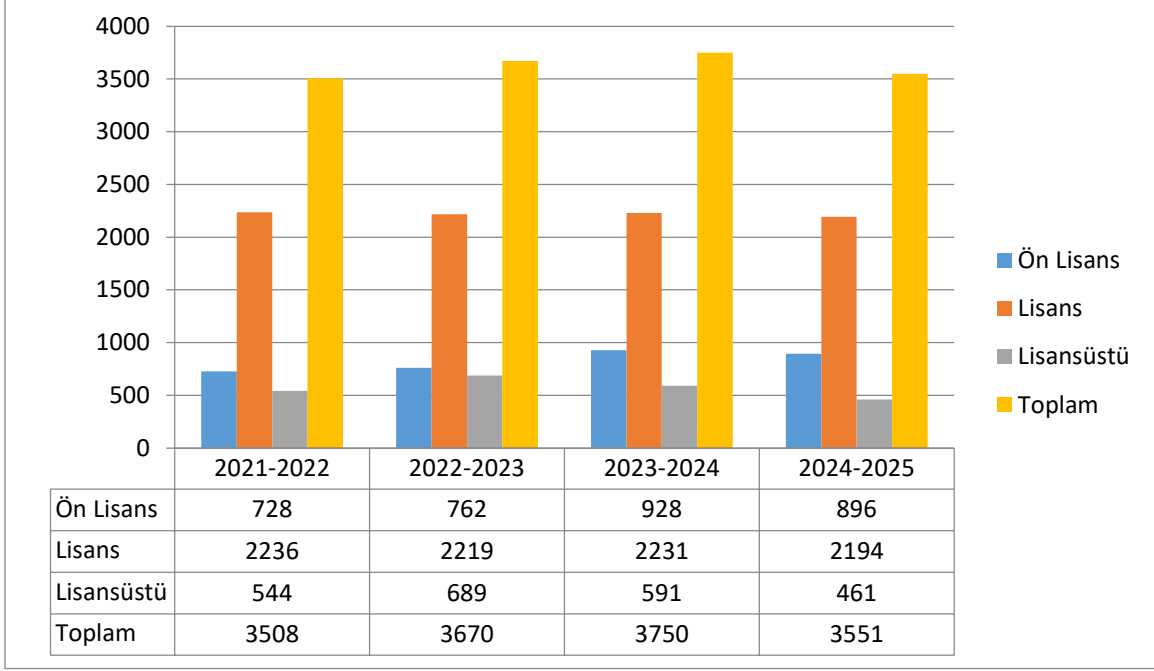
**Yıllara Göre Akademik Personel Sayıları**



**Yıllara Göre İdari Personel Sayıları**



### Yıllara Göre Öğrenci Sayıları



### Engelli Akademik ve İdari Personel Sayıları

2024	
Akademik	0
İdari	7
Toplam	7

### Yıllara Göre Engelli Öğrenci Sayıları

Öğrenim Düzeyi	2021	2022	2023	2024
Lisansüstü	0	0	0	4
Lisans	5	5	7	5
Ön lisans	11	11	11	10
Toplam	16	16	18	19

## A. Misyon ve Vizyon

Çağ Üniversitesi, Kalite Güvence Sistemi kapsamında vizyonunu oluşturmuş ve kurumsal web sayfasında kamuoyu ile paylaşmıştır. Çağ Üniversitesi'nin vizyonu şu şekildedir:

*“Sosyal ve beşerî bilimler alanında eğitim-öğretim, araştırma ve toplumsal katkı çalışmalarında Türkiye'nin önde gelen vakıf üniversitelerinden biri olmak”*

Çağ Üniversitesi, Kalite Güvence Sistemi kapsamında misyonunu oluşturmuş ve kurumsal web sayfasında kamuoyu ile paylaşmıştır. Çağ Üniversitesi'nin misyonu şu şekildedir:

- *Bilgi üretim ve paylaşım merkezi olarak Atatürkçü Düşünce Sistemi doğrultusunda,*
- *Dünya standartlarında eğitim ve öğretim vererek,*
- *Araştırmacı, sorgulayıcı, girişimci,*
- *Evrensel değerler çerçevesinde topluma ve çevreye duyarlı,*
- *Sosyal sorumluluk bilincine sahip, etik değerleri göz önünde bulunduran,*
- *Özgüveni yüksek, kendini ifade edebilen, yaşama hazır bireyler yetiştirmek.*



## B. Temel Politikalar

### 1.Eđitim Politikası

Çađ Üniversitesi'nin eğitim-öđretim politikası Őu Őekildedir:

Çađ Üniversitesi; yaratıcı, girişimci, arařtırmacı, yenilikçi, etkili iletişim kurabilen, toplumsal ve çevresel sorunların bilincinde, sorumluluk üstlenen bireyler yetiřtirmeyi hedeflemektedir. Bu dođrultudaki amacımız:

- Eğitim programlarımızla öđrencilerimizin akademik ve sosyal gelişimlerine elverişli bir öđretim ortamı sađlayan,
- Öđrenci merkezli, güncel öđretim teknikleri ve teknoloji destekli eğitim içerikleri ve uygulama odaklı staj teşvik programları ile profesyonel hayata donanımlı bireyler yetiřtiren,
- Disiplinler arası ders seçimlerini teşvik eden akademik programlarımız sayesinde yaratıcı, eleřtirel düşünebilen ve arařtırmacı bireyler yetiřtirilmesine imkân sađlayan,
- Öđrencilerini birer dünya vatandaşı olma yolunda hazırlamak amacıyla, iyi düzeyde İngilizce bilmelerine ve ikinci bir yabancı dile de hâkim olmalarına olanak sađlayan,
- Öđrenci başarısını ölçme ve deđerlendirme süreçlerini çağdaş ve uluslararası geçerli ilkelerle tutarlı bir şekilde uygulayan ve yöneten,
- Paydaş odaklı gereksinimler dođrultusunda ve TYYÇ ile uyumlu bir şekilde, her yıl düzenli olarak ders programlarını güncelleyerek eğitim kalitesini sürdürülebilir yapan,
- Akademik dürüstlük ilkeleri ile öđrencilerine özgünlük ve dürüstlük kavramlarını benimseten ve onları bilimsel arařtırmaya yönlendiren, bilgi ve kaynakları fikri ve sınaî haklar dođrultusunda kullanmaları ve eser sahiplerinin haklarına saygı göstermelerine dair usul ve esasları öđreten,
- Eğitim ve öđretime ait tüm süreçleri "Planlama-Uygulama-Kontrol etme-Önlem alma (PUKÖ)" döngüsüne uygun olarak yöneten,

bir üniversite olmaktır.



## 2. Araştırma-Geliştirme Politikası

Çağ Üniversitesi'nin araştırma-geliştirme politikası şu şekildedir:

Üniversitemizde araştırma geliştirme çalışmaları yenilikçi ve yaratıcı bakış açısıyla bilgi ve değer üretmek amacıyla yürütülmektedir. Üniversitemizin stratejik hedefleri doğrultusunda güncel araştırma alanlarında, ulusal ve uluslararası düzeyde nitelikli araştırma ve yayın yaparak, bilimsel araştırma potansiyelimizi arttırmak temel hedefimizdir. Bu doğrultudaki amacımız:

- Teknolojik gelişmeleri yakından takip ederek, ilgili yenilikleri araştırma ve geliştirme süreçlerinde etkin bir şekilde kullanan,
- Ar-Ge faaliyetlerinin geliştirilmesi adına gerekli teknolojik ve finansal alt yapıyı sağlayarak akademik kadrosunun ve öğrencilerinin araştırma faaliyetlerini teşvik eden,
- Disiplinler arası yaklaşımla bölgesel ve ulusal temelli toplumsal sorunlara fayda sağlamaya öncelik veren,
- Öğretim üyelerinin konferans, kongre vb. bilimsel toplantılara ve eğitim faaliyetlerine katılımlarını teşvik eden,



- Öğretim üyelerinin uluslararası hakemli dergilerde yayımlanan makale (SCI, SCI-E, SSCI yayınları) sayısını arttırmak amacıyla TÜBİTAK tarafından verilen ödülün yanı sıra ek bir ödüllendirme sistemi de uygulayan,
- Bünyesinde bulunan ‘Bilimsel Araştırma Proje Birimi’ sayesinde öğretim üyelerini araştırma ve yayın yapmaya teşvik edip, ulusal ve uluslararası alanlarda yayın ve proje sayısını arttırarak araştırma ekosisteminin genişlemesini hedefleyen,
- Araştırma çıktılarının ve sonuçlarının izleme, yayma ve yaygınlaştırma yöntemlerini belirleyen,

bir üniversite olmaktır.

### **3. Toplumsal Katkı Politikası**

Çağ Üniversitesi’nin toplumsal katkı politikası şu şekildedir:

Çağ Üniversitesi, ürettiği bilgiyi toplum yararına dönüştürmeyi esas alan bir yönetim anlayışını benimsemekte ve bu yararı kalite temelli bir bakış açısıyla sunmayı hedeflemektedir.

Çağ Üniversitesi, bölgenin sosyo-ekonomik, kültürel ve ekolojik sorunlarına yönelik farkındalığa önem vermekte ve sorumluluk bilinci taşımaktadır. Bu doğrultudaki amacımız:

- Yerel yönetimler, sanayi ve ticaret odaları, barolar, sivil toplum kuruluşları ile toplumsal sorunlara çözüm odaklı yaklaşım içerisinde ‘sürekli eğitim projeleri’ geliştiren,
- Bölgemizin ve ülkemizin gereksinim duyduğu bilgiyi üreterek bu bilginin topluma yayılmasını sağlayan ve yeni araştırma alanları tespit eden,
- Belirlenen ihtiyaçlar ve araştırma alanlarında gerçekleştirilmek üzere yürütülecek araştırma ve projelerin planlanması ve koordinasyonu için araştırma merkezleri kuran,
- ÇAĞSEM (Sürekli Eğitim Uygulama ve Araştırma Merkezi) ile farklı bilim alanlarında görev yapan ve konusunda uzman akademisyenlerin bilgilerini toplumun her yaş ve her kesimi ile paylaşmalarına ve aktarmalarına olanak sağlayarak isteyen herkesin uzmanlık, meslek veya iş edinmelerine, bilgi ve beceri kazanmalarına ya da danışmanlık hizmeti almalarına ve bu sayede toplumun eğitim ve kültür düzeyinin gelişmesine yardımcı olacak eğitimler vermelerine aracı olan,
- Dış paydaşlarla kurulan stratejik iş birlikleri ile sosyal, ekonomik ve kültürel alanlarda

sürdürülebilir toplumsal ve ekonomik kalkınmaya katkıda bulunan,  
bir üniversite olmaktır.

#### **4. Uluslararasılaşma Politikası**

Çağ Üniversitesi'nin uluslararasılaşma politikası şu şekildedir:

Çağ Üniversitesi, evrensel nitelikli eğitim anlayışına sahip bir kurum olarak, uluslararasılaşma politikasını başlıca eğitim-öğretim ve araştırma-geliştirme alanlarında, rekabet üstünlüğü sağlayan temel güçlerden biri olarak benimsemektedir. Bu doğrultudaki amacımız:

- Uluslararası iş birliği yapılan yabancı üniversite sayısını arttırarak kurumun uluslararası rekabet gücünü çeşitli sıralamalarda üst seviyelere çıkarmayı hedefleyen,
- Uluslararası iş birlikleri ile eğitim-öğretim ve staj amaçlı öğrenci ve akademisyen hareketliliği sağlayan, bu sayede kurumun uluslararası bilinirliğini arttıran,
- Lisans ve lisansüstü programlar aracılığıyla uluslararası öğrenci sayısını arttıran ve kültürel çeşitliliği sağlayan,
- Uluslararası akreditasyon kurumlarıyla yapılan iş birlikleri ile kalite politikalarının sürekliliğine katkıda bulunan,
- Uluslararası iş birlikleri sayesinde araştırma-geliştirme alanlarında uzman araştırmacılarla birlikte yürütülen akademik çalışmalar ile kurumun ve ülkenin uluslararası rekabet gücünü arttıran,

bir üniversite olmaktır.

#### **5. Yönetişim Politikası**

Çağ Üniversitesi'nin yönetim sistemi politikası şu şekildedir:

Üniversitemiz sahip olduğu değerler ve amaçlar doğrultusunda demokratik, şeffaf, sürekli iyileştirme ve etik değer odaklı bir yönetişim politikası izlemektedir. Bu doğrultudaki amacımız:

- Kurum ilkeleri doğrultusunda yüksek kalite standartlarında güvenli ve huzurlu bir çalışma ortamı sağlayan,
- Yüksek nitelikli akademik ve idari personel istihdamı sağlayarak akademik ve bireysel

gelişimleri destekleyen,

- Kurum kültürünün doğru bir iletişimle yayılması ve benimsenmesini hedefleyerek kurum kültürünün paydaşlarla iletişimi üzerine çalışmalar yürüten,
- Kurum kalite standartlarının sürdürülebilirliği adına, ilgili idari birimlerce raporlanan yıllık faaliyetler ve rektörlük birimi tarafından yapılan değerlendirmeler sonucunda gerekli iyileştirme faaliyetleri uygulayan,
- Kaynakların etkin kullanımını ve ilgili birimlere aktarımını sağlayan,
- Vizyonunu gerçekleştirebilmek için misyonu ve stratejileri ile organizasyonel ve yönetsel yapılanması uyumlu olan,
- Kalite güvencesi sistemini, yönetim birimleri ve idari birimler tarafından liderlik unsurunu dikkate alarak yürüten,
- Kurumdaki bilginin yönetilebilmesi için, güçlü ve etkili bilişim altyapısı kurarak bilgi yönetimini destekleyen sistemlerden ve mekanizmalardan yararlanan,
- Günümüz ve geleceğin liderlerini yetiştirmek amacıyla, Birleşmiş Milletler Küresel İlkeler Sözleşmesi kapsamında bulunan ‘Sorumlu İşletme Eğitimi’ (PRME) yaklaşımını uygulayarak öğrencilerimizin sosyal sorumluluk ve sürdürülebilirlik değerlerini geliştirmeyi hedefleyen,

bir üniversite olmaktır.

## **6. Çevre, Kültür ve Spor Politikaları**

Çağ Üniversitesi, öğrencilerinin bilimsel ve teknolojik gelişmelerini sağlamanın yanı sıra kültürel, sanatsal ve sportif gelişmelerini de önemsemektedir. Üniversitemiz doğa ve çevre sorunlarına karşı duyarlı ve sorumluluk sahibi olmayı teşvik etmekte ve bu konulara dair yapılan projeleri desteklemektedir. Bu doğrultudaki amacımız:

- Kültür, spor ve çevre konularına odaklı öğrenci kulüpleri ile öğrencilerin sosyal bireyler olmaları ve kişisel yetkinliklerini geliştirmeleri için ideal bir kampüs ortamı sağlayan,
- Öğrenci kulüpleri ile sosyal sorumluluk ve sürdürülebilirlik odaklı projeler geliştiren,
- UN Global Compact ilkeleri doğrultusunda çevresel sorumluluğu arttıracak faaliyetlere destek olan,

- Birleşmiş Milletler tarafından kabul edilen ‘Sürdürülebilir Kalkınma Amaçları’ni benimseyen,
- Çevresel duyarlılık ve geri dönüşüm bilincini kampüs içinde uygulayan,
- Tiyatro, sinema, konser, dans ve satranç gibi kültürel etkinliklere kampüs içerisinde imkân tanıyan ve bu faaliyetleri destekleyen,
- Öğrencilerin spor faaliyetlerinde bulunmaları ve etkinliklerini arttırmaları için gerekli fiziksel mekânlar sağlayan,

bir üniversite olmaktır.

## 7. Engelsiz Üniversite Politikası

Çağ Üniversitesi olarak her öğrencimizin eğitim ve yaşam alanını iyileştirmek kurumumuzun öncül hedeflerindedir. Üniversitemizde eğitim alan engelli öğrencilerimizin akademik, idari, fiziksel, psikolojik ve sosyal alanlardaki ihtiyaçları belirlenmekte ve öğrenim hayatlarını kolaylaştırabilmek adına sürdürülebilir çözümler üretilmektedir. Engelli öğrencilerimizin diğer öğrencilerle eşit haklara ve imkânlara sahip olması öncelikli prensibimiz olarak benimsenmektedir.

Engelsiz Üniversite Politikası kapsamında benimsediğimiz hedefler doğrultusunda kurumumuz, 2020 yılında YÖK tarafından düzenlenen, 116 farklı üniversiteden 841 başvurunun yapıldığı ‘Engelsiz Üniversite’ ödülünde ‘Mekânda Erişilebilirlik Ödülü’ni almaya hak kazanmıştır.

Üniversitemizin engelli öğrencileri için yaptığı çalışmalar doğrultusundaki amacımız:

- Danışmanlık hizmeti sunan,
- Kaynak desteği sunan,
- Ders desteği imkânı sağlayan,
- Kampüs içi ulaşım desteği sağlayan,
- Kampüs oryantasyonu düzenleyen,
- Seminer ve eğitim desteği veren,

bir üniversite olmaktır.

## 8. Kalite Politikası

Çağ Üniversitesi; uygulamakta olduğu Kalite Güvence Sistemi'ni vizyon, misyon, ilke ve politikalarla desteklemektedir. Çağ Üniversitesi'nin Kalite Politikası, Kalite Güvence Sistemi kapsamında ÇÜ Kalite Komisyonu tarafından oluşturulmuş ve ÇÜ Senatosu tarafından onaylanarak kabul edilmiştir. Kalite Politikası, kurumun tüm iç ve dış paydaşlarına duyurulmuştur.

Kurumun web sayfasında kamuoyu ile paylaşılmış olan Kalite Politikası; düzenli aralıklarla gözden geçirilmekte, gerekli olduğunda günün şartlarına uygun değişiklik ve düzenlemeler yapılmaktadır. Çağ Üniversitesi'nin Kalite Politikası şu şekildedir:

- Uluslararasılaşma düzeyini arttırmak,
- Öğrenci başarı ve memnuniyetini temel alarak öğrenci merkezli ve başarı odaklı olmak;
- Araştırma merkezlerini etkin kılarak bölgesel, ulusal ve uluslararası gereksinimlere yönelik araştırmalara yoğunlaşmak;
- Bölgesel ihtiyaçlara yönelik etkinlikleri öncelik olarak benimseyip sosyal sorumluluk anlayışı ile toplumun yaşam kalitesini arttıran çalışmalar yapmak;
- Duyarlı bir yönetim anlayışı ile öğrenmeyi kolaylaştırıcı ve destekleyici ortamlar sağlamaktır.

## C.İdareye İlişkin Bilgiler

### 1. Akademik ve İdari Yapı

#### 1.1. Kurum Mütevelli Heyeti Üyeleri

Lütfi Musa BAYBOĞAN	Başkan
Prof. Dr. Yener GÜLMEZ	Başkan Vekili
Gökhan BAYBOĞAN	Başkan Yardımcısı
Prof. Dr. Ünal AY	Rektör
Prof. Dr. Hamdi MEMİŞOĞLU	Üye
Adnan ERİŞ	Üye
Seyyal CENGİZ	Üye



## **1.2. Kurum Üst Yönetimi**

### **1.2.1. Rektörlük/Müdürlük**

#### **1.2.1.1. Rektör**

Prof. Dr. Ünal AY

#### **1.2.1.2. Rektör Yardımcıları**

Prof. Dr. Halil Çetin BEDESTENCİ

Prof. Dr. Murat KOÇ

#### **1.2.1.3. Genel Sekreter**

Doç. Dr. Şenol KANDEMİR



## 1.2.2. Senato Üyeleri

Prof. Dr. Ünal AY	Rektör
Prof. Dr. Halil Çetin BEDESTENCİ	Rektör Yardımcısı
Prof. Dr. Şehnaz ŞAHİNKARAKAŞ	Rektör Yardımcısı
Prof. Dr. Yücel ERTEKİN	Hukuk Fakültesi Dekanı
Prof. Dr. Mustafa BAŞARAN	İktisadi ve İdari Bilimler Fakültesi Dekanı
Prof. Dr. Jülide İNÖZÜ	Fen Edebiyat Fakültesi Dekanı
Prof. Dr. Murat KOÇ	Sosyal Bilimler Enstitüsü Müdürü
Prof. Dr. Eda YAŞA ÖZELTÜRKAY	Meslek Yüksekokulu Müdürü
Prof. Dr. H. Mahir FİSUNOĞLU	İktisadi ve İdari Bil. Fakültesi Seçilmiş Üyesi
Dr. Öğr. Üyesi Semiha GÜRSOY	Yabancı Diller Yüksekokulu Müdürü
Dr. Öğr. Üyesi Sami DOĞRU	Hukuk Fakültesi Seçilmiş Temsilcisi
Dr. Öğr. Üyesi Belde AKA KİYAĞA	Fen-Edebiyat Fakültesi Seçilmiş Üyesi

## 1.2.3. Üniversite Yönetim Kurulu Üyeleri

Prof. Dr. Ünal AY	Rektör
Prof. Dr. Yücel ERTEKİN	Hukuk Fakültesi Dekanı
Prof. Dr. Mustafa BAŞARAN	İktisadi ve İdari Bilimler Fakültesi Dekanı
Prof. Dr. Jülide İNÖZÜ	Fen Edebiyat Fakültesi Dekanı
Prof. Dr. M. Tevfik ODMAN	Hukuk Fakültesi Seçilmiş Üyesi
Prof. Dr. H. Mahir FİSUNOĞLU	İktisadi ve İdari Bilimler Fak. Seçilmiş Üyesi
Prof. Dr. Sevin ARSLAN	Fen Edebiyat Fakültesi Seçilmiş Üyesi

## 1.3. Akademik Birimler

### 1.3.1. Fakülteler

- Hukuk Fakültesi
- İktisadi ve İdari Bilimler Fakültesi
  - Uluslararası İşletme Yönetimi Bölümü
  - Uluslararası Finans ve Bankacılık Bölümü
  - Uluslararası İlişkiler Bölümü
  - Uluslararası Ticaret ve Lojistik Bölümü

- Fen Edebiyat Fakültesi
  - Psikoloji Bölümü
  - İngilizce Mütercim ve Tercümanlık Bölümü
  - Türk Dili ve Edebiyatı Bölümü

### **1.3.2. Yüksekokullar**

- Yabancı Diller Yüksekokulu

### **1.3.3. Meslek Yüksekokulları**

- Meslek Yüksekokulu
  - Adalet Programı
  - Dış Ticaret Programı
  - Bankacılık ve Sigortacılık Programı
  - Uygulamalı İngilizce Çevirmenlik Programı
  - Çocuk Gelişimi Programı
  - Sosyal Hizmetler Programı
  - İş Sağlığı ve Güvenliği Programı
  - Tıbbi Dokümantasyon ve Sekreterlik Programı

### **1.3.4. Enstitüler**

- Sosyal Bilimler Enstitüsü
  - İşletme Yönetimi Tezli/Tezsiz Yüksek Lisans Programı
  - Özel Hukuk Tezli/Tezsiz Yüksek Lisans Programı
  - Kamu Hukuku Tezli/Tezsiz Yüksek Lisans Programı
  - Psikoloji Tezli/Tezsiz Yüksek Lisans Programı
  - İngiliz Dili Eğitimi Tezli Yüksek Lisans Programı
  - Türk Dili ve Edebiyatı Tezli/Tezsiz Yüksek Lisans Programı
  - Uluslararası İlişkiler ve Küreselleşme Tezli/Tezsiz Yüksek Lisans Programı
  - Uluslararası Ticaret ve Pazarlama Tezli/Tezsiz Yüksek Lisans Programı
  - Sağlık Kurumları Yönetimi Tezli/Tezsiz Yüksek Lisans Programı
  - İşletme Yönetimi Doktora Programı
  - İngiliz Dili Eğitimi Doktora Programı

### 1.3.5. Araştırma, Uygulama ve Sürekli Eğitim Merkezleri

- Avrupa Birliği Araştırma ve Uygulama Merkezi
- Atatürk İlkeleri ve İnkılâp Tarihi Araştırma ve Uygulama Merkezi
- Uzay Gözlem Araştırma ve Uygulama Merkezi
- Sosyal Sorumluluk Araştırma ve Uygulama Merkezi
- Bölgesel Güvenlik Çalışmaları Uygulama ve Araştırma Merkezi
- Hukuk Klinikleri Uygulama ve Araştırma Merkezi
- Türkoloji Uygulama ve Araştırma Merkezi
- Sürekli Eğitim Uygulama ve Araştırma Merkezi
- Toplumsal Cinsiyet ve Kadın Çalışmaları Uygulama ve Araştırma Merkezi
- Kariyer Geliştirme Uygulama ve Araştırma Merkezi
- Uzaktan Eğitim Uygulama ve Araştırma Merkezi

## 1.4. Akademik Birim Yönetimleri

### 1.4.1. Fakülte Yönetimi (Dekan, Dekan Yardımcıları, Fakülte Kurulu Üyeleri, Fakülte Yönetim Kurulu Üyeleri)

#### Hukuk Fakültesi Dekanlığı

Prof. Dr. Yücel ERTEKİN	Hukuk Fakültesi Dekanı
Dr. Öğr. Üyesi Sami DOĞRU	Hukuk Fakültesi Dekan Yardımcısı
Dr. Öğr. Üyesi Tuğçe ARSLANPINAR TAT	Hukuk Fakültesi Dekan Yardımcısı

#### Hukuk Fakültesi Yönetim Kurulu Üyeleri

Prof. Dr. Yücel ERTEKİN	Hukuk Fakültesi Dekanı
Prof. Dr. M. Tevfik ODMAN	Profesör Temsilcisi
Prof. Dr. Türker YALÇINDURAN	Profesör Temsilcisi
Prof. Dr. Murat KOÇ	Profesör Temsilcisi
Doç. Dr. Şenol KANDEMİR	Doçent Temsilcisi
Doç. Dr. Sevgi BALKAN ŞAHİN	Doçent Temsilcisi
Dr. Öğr. Üyesi Tuğçe ARSLANPINAR TAT	Dr. Öğr. Üyesi Temsilcisi

#### Hukuk Fakültesi Kurulu Üyeleri

Prof. Dr. Yücel ERTEKİN	Dekan/Profesör Temsilcisi
Dr. Öğr. Üyesi Selen SERDER	Özel Hukuk Bölüm Başkanı/Dr. Öğr. Üyesi Temsilcisi
Prof. Dr. M. Tevfik ODMAN	Kamu Hukuku Böl. Başkanı/Profesör Temsilcisi

Doç. Dr. Şenol KANDEMİR Doçent Temsilcisi  
Dr. Öğr. Üyesi Tuğçe ARSLANPINAR TAT Dr. Öğr. Üyesi Temsilcisi

**İktisadi ve İdari Bilimler Fakültesi Dekanlığı**

Prof. Dr. Mustafa BAŞARAN İktisadi ve İdari Bilimler Fakültesi Dekanı  
Doç. Dr. Murat GÜLMEZ İktisadi ve İdari Bilimler Fakültesi Dekan Yardımcısı  
Dr. Öğr. Üyesi A. Gökhan SÖKMEN İktisadi ve İdari Bilimler Fakültesi Dekan Yardımcısı

**İktisadi ve İdari Bilimler Fakültesi Yönetim Kurulu Üyeleri**

**İktisadi ve İdari Bilimler Fakültesi Dekanlığı**

Prof. Dr. Mustafa BAŞARAN İktisadi ve İdari Bilimler Fakültesi Dekanı  
Doç. Dr. Murat GÜLMEZ İktisadi ve İdari Bilimler Fakültesi Dekan Yardımcısı

**İktisadi ve İdari Bilimler Fakültesi Yönetim Kurulu Üyeleri**

Prof. Dr. Mustafa BAŞARAN Dekan  
Prof. Dr. H. Mahir FİSUNOĞLU Profesör Temsilcisi  
Prof. Dr. Ali Engin OBA Profesör Temsilcisi  
Prof. Dr. H. Çetin BEDESTENCİ Profesör Temsilcisi  
Doç. Dr. Sevgi BALKAN ŞAHİN Doçent Temsilcisi  
Doç. Dr. Murat GÜLMEZ Doçent Temsilcisi  
Dr. Öğr. Üyesi A. Gökhan SÖKMEN Dr. Öğr. Üyesi Temsilcisi

**İktisadi ve İdari Bilimler Fakültesi Kurul Üyeleri**

Prof. Dr. Mustafa BAŞARAN Dekan  
Prof. Dr. Eda YAŞA ÖZELTÜRKAY Profesör Temsilcisi  
Prof. Dr. H. Mahir FİSUNOĞLU Profesör Temsilcisi  
Prof. Dr. H. Çetin BEDESTENCİ Profesör Temsilcisi  
Doç. Dr. Saadet SAĞTAŞ Doçent Temsilcisi  
Doç. Dr. Sevgi ŞAHİN Doçent Temsilcisi/Uluslararası İlişkiler Bölümü Başkanı  
Doç. Dr. Murat GÜLMEZ Doçent Tem./Ulus. İşletme Yönetimi Bölümü Başkanı  
Dr. Öğr. Üyesi A. Gökhan SÖKMEN Ulus. Finans ve Bank. Bölümü Başkanı  
Dr. Öğr. Üyesi Emre Kadir ÖZEKENCİ Uluslararası Ticaret ve Lojistik Bölümü Başkanı  
Dr. Öğr. Üyesi Saffet AKKAYA Dr. Öğr. Üyesi Temsilcisi

Fen Edebiyat Fakültesi Dekanlığı

Prof. Dr. Şehnaz ŞAHİNKARAKAŞ	Dekan
Dr. Öğr. Üyesi Gürcan DEMİROĞLARI	Dekan Yardımcısı

Fen Edebiyat Fakültesi Fakülte Yönetim Kurulu Üyeleri

Prof. Dr. Şehnaz ŞAHİNKARAKAŞ	Dekan
Prof. Dr. Şükrü UĞUZ	Profesör Temsilcisi
Prof. Dr. Sevin ARSLAN	Profesör Temsilcisi
Prof. Dr. Şirvan KALSIN	Profesör Temsilcisi
Doç. Dr. Begüm KURT	Doçent Temsilcisi
Dr. Öğr. Üyesi Belde AKA KİYAĞA	Doçent Temsilcisi
Dr. Öğr. Üyesi Senem ZAIMOĞLU	Dr. Öğr. Üyesi Temsilcisi

Fen Edebiyat Fakültesi Fakülte Kurulu Üyeleri

Prof. Dr. Şehnaz ŞAHİNKARAKAŞ	Dekan
Dr. Öğr. Üyesi Kahraman KIRAL	Psikoloji Bölüm Başkanı
Prof. Dr. Sevin ARSLAN	Türk Dili Edebiyatı Bölüm Başkanı/Profesör Temsilcisi
Prof. Dr. Elmas ŞAHİN	Profesör Temsilcisi
Prof. Dr. Şirvan KALSIN	Profesör Temsilcisi
Dr. Öğr. Üyesi Aysun DAĞTAŞ	İngilizce Mütercim Tercümanlık Bölüm Başkanı
Doç. Dr. Begüm KURT	Doçent Temsilcisi
Doç. Dr. Belde AKA KİYAĞA	Doçent Temsilcisi
Dr. Öğr. Üyesi Senem ZAIMOĞLU	Dr. Öğr. Üyesi Temsilcisi



### 1.4.2. Yüksekokul Yönetimi (Müdür, Müdür Yardımcıları, Yüksekokul Kurulu Üyeleri, Yüksekokul Yönetim Kurulu Üyeleri)

#### Yabancı Diller Yüksekokulu

Dr. Öğr. Üyesi Semiha GÜRSOY	Yabancı Diller Yüksekokul Müdürü
Öğr. Gör. M. Serkan BALTA	Yabancı Diller Yüksekokul Müdür Yardımcısı
Öğr. Gör. Tolga ÇAY	Yabancı Diller Yüksekokul Müdür Yardımcısı

#### Yabancı Diller Yüksekokul Yönetim Kurulu Üyeleri

Dr. Öğr. Üyesi Semiha GÜRSOY	Müdür
Öğr. Gör. M. Serkan BALTA	Müdür Yardımcısı
Öğr. Gör. Tolga ÇAY	Müdür Yardımcısı
Dr. Öğr. Üyesi Aysun DAĞTAŞ	Öğretim Üyesi Temsilcisi
Dr. Öğr. Üyesi Senem ZAIMOĞLU	Öğretim Üyesi Temsilcisi
Dr. Öğr. Üyesi Seden TUYAN	Öğretim Üyesi Temsilcisi

#### Yüksekokul Kurul Üyeleri

Dr. Öğr. Üyesi Semiha GÜRSOY	Müdür
Öğr. Gör. M. Serkan BALTA	Müdür Yardımcısı
Öğr. Gör. Tolga ÇAY	Müdür Yardımcısı

### 1.4.3. Meslek Yüksekokulu Yönetimi (Müdür, Müdür Yardımcıları, MYO Kurulu Üyeleri, MYO Yönetim Kurulu Üyeleri)

#### Meslek Yüksekokulu Müdürlüğü

Prof. Dr. Eda YAŞA ÖZELTÜRKAY	Meslek Yüksekokulu Müdürü
Öğr. Gör. Hasan Basri ÖZKAN	Meslek Yüksekokulu Müdür Yardımcısı
Öğr. Gör. Dilara DEMİREZ	Meslek Yüksekokulu Müdür Yardımcısı

#### Meslek Yüksekokulu Kurul Üyeleri

Prof. Dr. Eda YAŞA ÖZELTÜRKAY	Müdür
Öğr. Gör. Hasan Basri ÖZKAN	Müdür Yardımcısı Mahkeme ve Büro Hizmetleri Prog. Başkanı
Öğr. Gör. Dilara DEMİREZ	Müdür Yrd./Bank. ve Sigortacılık Prog. Başkanı
Öğr. Gör. Dilara ÇIPLAK	Adalet Programı Başkanı
Doç. Dr. İrem PELİT	Dış Ticaret Program Başkanı
Öğr. Gör. Hülya CEYLAN	Uygulamalı İng. Çevirmenlik Program Başkanı

Dr.Öğr.Üyesi Rana RUDVAN

Öğr. Gör. Emine SARAÇ

Öğr. Gör. Ayşe TAZEGÜL

Meslek Yüksekokulu Yönetim Kurulu Üyeleri

Prof. Dr. Eda YAŞA ÖZELTÜRKAY

Öğr. Gör. Hasan Basri ÖZKAN

Öğr. Gör. Dilara DEMİREZ

Doç. Dr. Mustafa KALE

Doç. Dr. İrem PELİT

Dr. Öğr. Üyesi Süreyya YILMAZ ÖZEKENCİ

Çocuk Gelişimi Program Başkanı

Sosyal Hizmetler Program Başkanı

İş Sağlığı ve Güvenliği Program Başkanı

Müdür

Müdür Yardımcısı

Müdür Yardımcısı

Öğretim Üyesi Temsilcisi

Öğretim Üyesi Temsilcisi

Öğretim Üyesi Temsilcisi

**1.4.4. Enstitü Yönetimi (Müdür, Müdür Yardımcıları, Enstitü Kurulu Üyeleri, Enstitü Yönetim Kurulu Üyeleri)**

Sosyal Bilimler Enstitüsü Müdürlüğü

Prof. Dr. H. Mahir FİSUNOĞLU

Doç. Dr. Saadet SAĞTAŞ TUTKUNCA

Sosyal Bilimler Enstitüsü Kurul Üyeleri

Prof. Dr. H. Mahir FİSUNOĞLU

Doç. Dr. Saadet SAĞTAŞ TUTKUNCA

Prof. Dr. M. Tevfik ODMAN

Dr. Öğr. Üyesi Emre Kadir ÖZEKENCİ

Doç. Dr. Sevgi BALKAN ŞAHİN

Dr. Öğr. Üyesi Kahraman KIRAL

Prof. Dr. Sevin ARSLAN

Prof. Dr. Şehnaz ŞAHİNKARAKAŞ

Dr. Öğr. Üyesi Selen SERDER

Doç. Dr. Murat GÜLMEZ

Dr. Öğr. Üyesi Aysun DAĞTAŞ

Sosyal Bilimler Enstitüsü Yönetim Kurulu Üyeleri

Prof. Dr. H. Mahir FİSUNOĞLU

Doç. Dr. Saadet SAĞTAŞ TUTKUNCA

Doç. Dr. Begüm KURT

Prof. Dr. M. Tevfik ODMAN

Dr. Öğr. Üyesi Aysun DAĞTAŞ

Sosyal Bilimler Enstitüsü Müdürü

Sosyal Bilimler Enstitüsü Müdür Yardımcısı

Sosyal Bilimler Enstitüsü Müdürü

Sosyal Bilimler Enstitüsü Müdür Yardımcısı

Kamu Hukuku ABD Başkanı

Uluslararası Ticaret ve Lojistik ABD Başkanı

Uluslararası İlişkiler ve Küreselleşme ABD Başkanı

Psikoloji ABD Başkanı

Türk Dili ve Edebiyatı ABD Başkanı

İngiliz Dili Eğitimi ABD Başkanı

Özel Hukuk ABD Başkanı

Uluslararası İşletme Yönetimi ABD Başkanı

İngilizce Mütercim Tercümanlık ABD Başkanı

Sosyal Bilimler Enstitüsü Müdürü

Sosyal Bilimler Enstitüsü Müdür Yardımcısı

Öğretim Üyesi Temsilcisi

Öğretim Üyesi Temsilcisi

Öğretim Üyesi Temsilcisi

## 2. Fiziksel Yapı

Çağ Üniversitesi, Kalite Güvence Sistemi kapsamında hizmet şartlarına uygunluğu sağlamak için gerekli olan alt yapıyı oluşturmuş olup sürekliliğini sağlamaktadır. Bu alt yapı; gerekli binaları, çalışma alanlarını ve bunlarla bağlantılı tesisleri; gerekli araç, gereç, ekipman, donanım ve yazılımları; ulaştırma, iletişim veya bilgi sistemleri gibi destek hizmetlerini kapsamaktadır.

Kurumda mevcut alt yapının sürekli olarak çalışır durumda tutulması ve işlevini yerine getirmesinin sağlanması temel esastır. Birimlerde kullanılan donanım ve ekipmana ait kayıtlar, Mali İşler Daire Başkanlığı tarafından takip edilmektedir. Birimlerde kullanılan lisanslı yazılımlar, Bilgi İşlem Daire Başkanlığı tarafından yönetilmektedir.

Çağ Üniversitesi'nde gerekli altyapı ihtiyaçları satın alma yoluyla karşılanmaktadır. Kurumda kaynaklara ilişkin iş ve işlemler mevzuat çerçevesinde etkin ve verimli bir şekilde yürütülmektedir. Kaynakların etkili, ekonomik ve verimli bir şekilde ve mevzuata uygun olarak yönetilmesi ve kullanılması, söz konusu mevzuatlar ile belirlenmiş olup bu çerçevede, yetkili ve görevliler tarafından gerekli özen gösterilmektedir. Mali kaynakların kullanılmasına ilişkin etkinliği ölçebilmek ve stratejik planda yer alan hedefler ile bağlantılı olarak yatırımların, bütçe kaynaklarının kullanımı gibi mali göstergeleri değerlendirebilmek amacıyla yıllık olarak Üniversite Faaliyet Raporu hazırlanmakta, ilgili kurumlara gönderilmekte ve kamuoyu ile paylaşılmaktadır.

Bu bağlamda, Üniversitemizin toplam açık alanı 464566 m<sup>2</sup>, toplam kapalı alanı ise 65.604 m<sup>2</sup> olup, öğrenci başına düşen açık ve kapalı alan rakamları Yükseköğretim Kurulu tarafından aranan standartların üzerindedir.

2024 yılında kampüs alanında gerçekleştirilen iyileştirme ve genişletme çalışmaları sonucunda engelsiz kampus projesi kapsamında Üniversitemiz YÖK tarafından “Turuncu Bayrak” ve “Mavi Bayrak” ödülü ile ödüllendirilmiştir.

## 2.1.Alt Yapı ve Tesisler

Mevcut fiziki alanların gelişimi ile ilgili olarak;

Açık olan mevcut amfi tiyatroda gerekli tadilatlar yapılarak kapalı hale getirilmiş, zemin ve koltukları değiştirilmiş, gerektiğinde konferans salonu gibi kullanılmak üzere ses, ışık ve görüntü alt yapıları son teknoloji ile donatılmış, ses izolasyonu yapılmış,

Yaklaşık 20.000 m<sup>2</sup>'lik bir alanda gerekli peyzaj çalışması yapılarak öğrenciler için yürüyüş yolları, oturma ve dinlenme alanları, santran oynama alanı yapılmış, mevcut olan badminton, kum voleybol sahası, mini golf sahası, kum futbol sahası ve bocce sahası yenilenerek öğrencilerin kullanımına hazır hale getirilmiş, mevcut halı sahanın (futbol sahası) suni çimleri yenilenmiş,

Kütüphanenin de bulunduğu Bilgi ve Teknoloji Merkezine toplam 10 (on) adet daha okuma salonu yapılarak kütüphanenin kapasitesi artırılmış, yine aynı binada Sağlık, Spor ve Kültür Daire Başkanlığınca kullanılmak üzere öğrenci kulüplerine etkinlik planlama noktasında daha iyi destek verilmek, tüm kulüp başkanları ile aynı anda toplantı yapılmasına olanak sağlanmak, üniversiteli olmak isteyen aday öğrencilere her türlü desteği vermek ve ayrıca kampus içi ve dışı tüm etkinlik ve tanıtım çalışmalarını planlamak ve bunlara ait görselleri de hazırlama üzere "Dinamik Ofis" adı altında bir mekân oluşturulmuş,



Herhangi bir “acil” durumda (yangın, deprem, sabotaj gibi) kampusun tahliyesini sağlamak için iki adet daha giriş çıkış noktası yapılmış, bunlara bağlı olarak bağlantı yolları ve otoparklar yapılmış, kampusun çevre ve meydan aydınlatmasında kullanılan metal haldeki projektörler yeni nesil LED projektörler ile değiştirilmiştir.

Engelsiz Kampus Projesi kapsamında yaptığımız yatırım ve hizmetler karşılığında Üniversitemiz YÖK tarafından 4 (dört) adet “Turuncu Bayrak ödülü ile ödüllendirilmiştir.

Diğer taraftan tüm bina ve tesislerin gerekli bakım ve onarımları yapılmış, her yıl olduğu gibi Kampusun genel peyzaj düzenlemesi yapılarak Üniversitemiz eğitim öğretime hazır hale getirilmiştir.

Toplam fiziki alanlar öğretim elemanları ve öğrenciler açısından yeterince geniş ve rahattır. Derslikler, amfiler, konferans salonları, kafeterya, kantin, lokanta, yemekhane, kütüphane, okuma salonları, açık ve kapalı spor tesisleri, konferans salonları, bay-bayan mescitleri, fitness ve dans salonları, eğlence ve oturma alanları, otopark alanları, öğrenci, akademik personel ve gelen ziyaretçi ve misafirlerin ihtiyaçlarını karşılayacak durumdadır.

## Çağ Üniversitesi Yerleşke Alanları

		2023-2024	
Yaşar Bayboğan Kampüsü	Kapalı alan (m <sup>2</sup> )	65.777,76	Yükseköğretim Kurulu Standartı
	Nitelikli açık alan (m <sup>2</sup> )	68.928,6	
	Kapalı ve nitelikli açık alan toplamı (m <sup>2</sup> )	134.706,36	
	Tam zamanlı öğrenci sayısı (Kişi)	2981	
	Tam zamanlı öğrenci başına düşen kapalı alan	22,07	
	Tam zamanlı öğrenci başına düşen nitelikli açık alan	23,12	
	Tam zamanlı öğrenci başına düşen kampüs alanı (m <sup>2</sup> )	45,18	12 / TZÖB

### 2.2.Eğitim Alanları

Üniversitemizde derslik sayıları toplamı 116 olup, 3374 kişi kapasiteli ve 6902,91 m<sup>2</sup> alana sahiptir. Üniversitemizde amfi sayıları toplamı 21 olup, 2472 kişi kapasiteli ve 4418,51 m<sup>2</sup> alana sahiptir. Üniversitemizde mevcut derslik ve amfilerde yapılan tüm derslerin programları yeniden düzenlenerek gerekli hallerde derslerin birden fazla grupta yapılmasını sağlamak suretiyle kişi kapasiteleri Yükseköğretim Kurulu tarafından belirlenen asgari mekân standartlarına uygun hale getirilmiştir.







Dış paydaşlarla yapılan toplantılarda, yabancı dilin işverenlerce çok önemli ve zorunlu olduğu görüşü ön plana çıktığından, Üniversitemiz akademik kurullarında yapılan değerlendirmeler sonunda Yabancı Diller Yüksekokulundaki dersler 10'ar kişilik öğrenci grupları halinde düzenlenmiştir. Ayrıca İngilizce verilen derslerde mevcuda göre öğrencileri 2 veya 3 gruba ayırarak standartlara uygun derslerin işlenmesi sağlanmıştır.

### 2.3.Sosyal Alanlar

#### **Kültürel ve Sanatsal Etkinlik Mekânları ve Metrekare Cinsinden Büyüklükleri;**

Kültür ve Sanat Merkezi	1.297 m <sup>2</sup>
Tiyatro Salonu	1.910 m <sup>2</sup>
Amfi Tiyatro	1.100 m <sup>2</sup>
Öğrenci Kulüp Odaları	1.110 m <sup>2</sup>
Şenlik Alanı	35.750 m <sup>2</sup>
Cep Sineması	72,1 m <sup>2</sup>
Cep Sahnesi	72,1 m <sup>2</sup>



**Öğrencilere Tahsis Edilen Kantin, Kafeterya ve Yemekhanelerin Listesi ve Metrekare Cinsinden Büyüklükleri**

Amigo Cafe	557,09 m <sup>2</sup>
Starbucks Cafe	627,19 m <sup>2</sup>
Orman Cafe	1.125 m <sup>2</sup>
Burger King	750 m <sup>2</sup>
Meydan Cafe	643,08 m <sup>2</sup>
Fast-Food Yeme Yeri	123,5 m <sup>2</sup>
Pasta Salonu	88,55 m <sup>2</sup>



### **Kapalı ve Açık Spor Alanları Listesi ve Metrekare Cinsinden Büyüklükleri**

Halı Saha (Futbol)	648 m <sup>2</sup>
Basketbol Sahası	1.696 m <sup>2</sup>
Tenis Sahası	1.614 m <sup>2</sup>
Badminton	153 m <sup>2</sup>
Kum Voleybol Sahası	130 m <sup>2</sup>
Mini Golf Sahası	78 m <sup>2</sup>
Fitness Salonu	680 m <sup>2</sup>
Kum Futbol Sahası	1.185 m <sup>2</sup>
Mini Futbol Sahası	375 m <sup>2</sup>
Bocce Sahası	136 m <sup>2</sup>
Masa Tenisi	180 m <sup>2</sup>
Bilardo Salonu	165 m <sup>2</sup>
Santraç Oyun Alanı	64 m <sup>2</sup>



### **Konferans Salonlarının Listesi ve Kapasiteleri (Metrekare ve Oturma Kapasiteleri)**

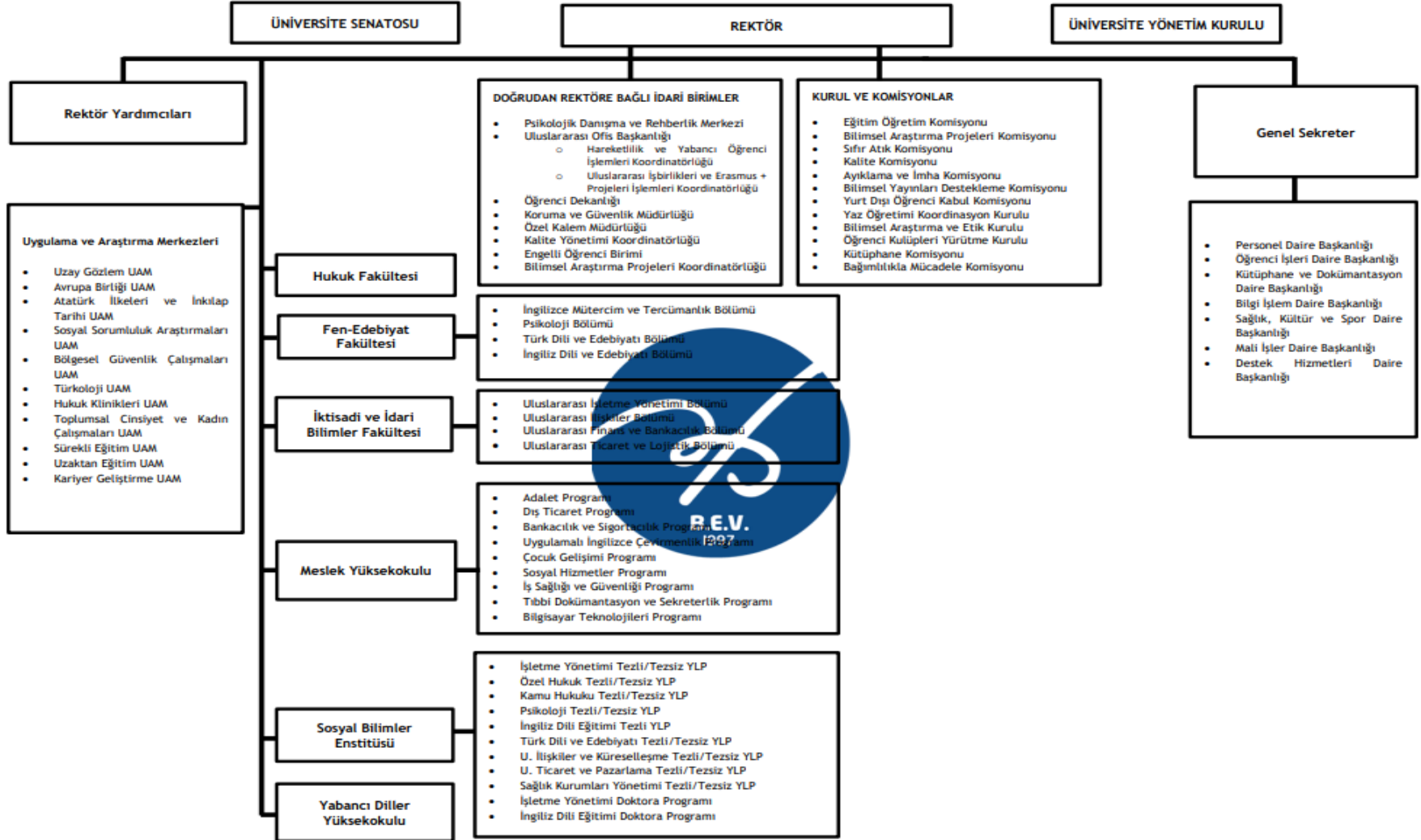
İlhan Yücel Konferans Salonu	$1 \times 609,9 = 609,9 \text{ m}^2$	400 Kişilik
Amfi Plaza	$4 \times 592,25 = 2.369 \text{ m}^2$	800 Kişilik
Tiyatro Salonu	$1 \times 1910 = 1.910 \text{ m}^2$	600 Kişilik
Sinema Salonu	$1 \times 500 = 500 \text{ m}^2$	150 Kişilik
Planetarium	$3 \times 450 = 1.350 \text{ m}^2$	170 Kişilik
Meslek Yüksekokulu	$2 \times 350 = 700 \text{ m}^2$	400 Kişilik
Sosyal Bilimler Enstitüsü	$2 \times 56 = 112 \text{ m}^2$	80 Kişilik
Sosyal Bilimler Enstitüsü	$2 \times 92 = 184 \text{ m}^2$	135 Kişilik
Fen-Edebiyat Fakültesi	$2 \times 96 = 192 \text{ m}^2$	150 Kişilik
Fen-Edebiyat Fakültesi	$1 \times 72 = 144 \text{ m}^2$	50 Kişilik
İktisadi ve İd. Bil. Fak.	$2 \times 350 = 700 \text{ m}^2$	400 Kişilik





### 3.Örgüt Yapısı

## Akademik ve İdari Organizasyon Şeması





## 4. Bilgi ve Teknolojik Kaynaklar

### 4.1.Bilgi Kaynakları

Çağ Üniversitesi'nde kaliteli hizmet üretimini ve sunumunu desteklemek üzere gerekli bilgi kaynaklarının yeterliliği ve programlara uygunluğu güvence altına alınmıştır. Kurumda, öğretim üye ve elemanları ile öğrenciler eğitim-öğretim ile araştırma-geliştirme faaliyetlerine katkıda bulunacak kaynaklara başvurabilmektedir. Bu kaynaklar; kütüphaneler, bilgisayar ve internet erişim olanaklarıdır.

Çağ Üniversitesi, kütüphanesinde ve birimlerdeki kitaplıklarda bulundurulan bilgi kaynaklarını ve internet erişim kapasitesini, araştırmacı ve öğrenci ihtiyaçlarına ve beklentilerine uygun olarak düzenlemiş ve erişime sunmuştur. Kurumda araştırmacı ve öğrencilerin ihtiyaç ve beklentilerinin belirlenmesi için geribildirim mekanizması işletilmektedir. Kurum, eğitim-öğretim ile araştırma-geliştirmeye yönelik kaynakları düzenli olarak izleyip gözden geçirmekte ve yenilemektedir.

Üniversitemiz kütüphanesinin altyapısı tamamladıktan sonra kütüphane kullanımının arttırılmasına öncelik verilmiştir. Bunun için öğrenci istekleri ön planda tutulmakta, öğrencilerin istedikleri okuma kitapları satın alınmakta, böylece öğrencilerin kütüphaneyi daha çok kullanmaları sağlanmaktadır. Öğrencilerin ve akademik personelin abone veri tabanı ve deneme veri tabanlarını nasıl kullanacaklarına dair bilgiler verilerek farklı kaynakları kullanmaları sağlanmaktadır.



Kütüphaneler arası ödünç verme sistemi (kütüphaneler arası takip) aracılığı ile akademisyenlerimizin kütüphanede bulamadıkları kitaplara ulaşması sağlanmaktadır. Akademisyenlerimizin tez ihtiyaçları TÜBESS aracılığı ile sağlanarak hizmetlerine sunulmaktadır. Görme engelliler için Jaws ve ekran okuma programı satın alınarak görme engelliler istasyonu hazırlanmıştır.

### Kütüphaneye İlişkin Genel Bilgiler

	2023-2024
Kütüphane kapalı alanı ( $m^2$ )	5876,37
Sesli alanlar ( $m^2$ )	671,18
Sessiz alanlar ( $m^2$ )	5205,19
Özel çalışma/okuma alanları ( $m^2$ ve adet)	5205,19
Grup çalışma odaları ( $m^2$ ve adet)	671,18
Kütüphane oturma kapasitesi (Kişi)	1727
Basılı kitap sayısı	62533
Abone olunan basılı dergi sayısı	23
Elektronik kitap sayısı	38485
Elektronik dergi sayısı	44009
Abone olunan veri tabanı sayısı	14
Abone olunan veri tabanı içeriği E Kitap sayısı	805000
Abone olunan veri tabanı içeriği E Dergi sayısı	1300
Multimedya kaynak sayısı	0
Haftalık toplam hizmet süresi (saat)	49
Kütüphanede çalışan toplam personel sayısı	4
Kütüphaneci unvanlı personel sayısı	1
Öğrenci sayısı	3750
TZÖB Öğrenci Sayısı	2981
Yararlanan üye sayısı	4621

<b>Basılı kütüphane kaynağı sayısı</b>		62533
<b>Elektronik kütüphane kaynağı sayısı</b>		849009
<b>Öğrenci Başına</b>	<b>Kütüphane alanı (m<sup>2</sup>)</b>	1,86
	<b>Oturma kapasitesi (kişi)</b>	0,43
	<b>Basılı kütüphane kaynağı sayısı</b>	15,63
	<b>Elektronik kütüphane kaynağı sayısı</b>	198,72
	<b>Kütüphane kaynağı toplam sayısı</b>	214,35
<b>Yararlanan Başına</b>	<b>Kütüphane alanı (m<sup>2</sup>)</b>	1,20
	<b>Oturma kapasitesi (kişi)</b>	0,34
	<b>Basılı kütüphane kaynağı sayısı</b>	12,41
	<b>Elektronik kaynak sayısı</b>	157,83
	<b>Kütüphane kaynağı toplam sayısı</b>	170,24





**Okuma Salonlarının Listesi ve Kapasiteleri (Metrekare ve Oturma Kapasiteleri)**

	m <sup>2</sup>	Kapasite (Kişi)
<b>Giriş Kat</b>	1290,55	370
<b>Asma Kat</b>	1083,28	310
<b>1.Kat</b>	2079	595
<b>Bodrum Kat</b>	432,36	125

#### **4.2.Bilgi Teknolojileri Alt Yapısı**

Eğitim ve öğretimin etkin bir şekilde yapılabilmesi için gerekli olan teknolojik materyaller ve altyapı imkânları maksimum seviyede sağlanmıştır. Toplamda 7 adet (3 adet Türkçe, 4 adet İngilizce) olan bilgisayar laboratuvarı sayısına, yeni yapılan 3 adet eğitim ve araştırma laboratuvarı da eklenerek toplam laboratuvar sayısı 10'a yükselmiştir. Laboratuvarlarda kullanılan sistemler için destekleyici donanımlar yenilenmiş, altyapı ve binalar arası bağlantı hızı 10Gb/ps seviyesine çıkarılmıştır.

Gerek dış mekân gerekse iç mekânda birçok noktaya kablosuz bağlantı aktarıcısı konumlandırılmış, böylelikle kampus içerisinde birçok noktadan, kablo bağımsız internet ulaşımı, hem öğrenciler hem de personel için aktif duruma getirilmiştir. İnternet bağlantı hızı ile ilgili olarak kampus bağlantısı 200Mb/ps Metro Ethernet mimarisi ile sağlanmakta, buna



ek olarak 30Mb/ps yedek hat tahsis edilerek, sunucular için bağlantı yedeklemesi yapılmaktadır.

Bilgisayar laboratuvarları, diğer laboratuvarlar, eğitim ve araştırma laboratuvarlarının dışında, tüm dersliklerde de projeksiyon ve dijital kürsü sistemleri ile eğitim öğretim desteklenmiştir. Kampus içerisinde bilgisayar laboratuvarları, kütüphane, araştırma ve geliştirme laboratuvarlarının dışında, tüm dersliklerde yer alan bilgisayarlar da öğrencilerin kullanımını için, her an ulaşılabilir durumdadır.

Üniversitemiz, uluslararası standartlarda eğitim veren ve bilişim teknolojilerine sürekli yatırım yaparak teknolojik gelişmeleri adım adım bünyesine ekleyen bir yapıdadır. Kampusumuz, fiber optik teknolojisi ile yapılandırılmış ağ omurgası üzerinden hem öğrencilerimize hem de personelimize hizmet vermektedir.

Sistem içerisinde bulunan veri merkezimizde tüm sunucularımız, altyapı hizmetlerini karşılamak için 7/24 kesintisiz çalışmaktadır. Bu sunucular üzerinden temel network hizmetleri, web, veri tabanı, uygulama, kimlik doğrulama servisleri verilmektedir. Ayrıca idari birimlerin ihtiyaç duydukları bazı yazılım ve otomasyon sistemleri ve ağ servisleri ile ilgili çeşitli logların tutulduğu ve yerel ağ yönetiminin yapıldığı konsollar da yine bu sunucular üzerinde çalışmaktadır.

Lisanslı yazılımların sunucu bilgisayarlar üzerinden dağıtımları da bu sunuculardan yapılmaktadır. Bununla birlikte, kampüsümüz kullanıcıları, e-mail, HTTP, DNS, FTP gibi bazı servisleri Üniversitemiz Bilgi İşlem Daire Başkanlığı (BİDB), bünyesinde barındırılan merkezi sunucular üzerinden alabilmektedir. Bu bağlamda network, donanım, yazılım ve web tabanlı hizmetler kapsamında iç network yapımız, kendi öğrenci ve personelimiz hatta dış paydaşlarımıza da hizmet sunmak için yeterli düzeydedir.

### Laboratuvar ve Atölye Listesi

Lab./Atölye No	Lab./Atölye Adı	Hizmet Verdiği Eğitim Araştırma Birimlerinin Adları	Lab./Atölye Kullanım Amacı	Lab. Alanı (m2)	Lab. Kapasitesi (Kişi)
1	Bilgisayar Laboratuvarı	Fakülteler ve MYO	İnternet	44,4	13
2	Bilgisayar Laboratuvarı	Fakülteler ve MYO	Eğitim-Araştırma	40,2	11
3	Bilgisayar Laboratuvarı	Fakülteler ve MYO	Eğitim-Araştırma	40,2	11
4	Bilgisayar Laboratuvarı	Fakülteler ve MYO	Eğitim-Araştırma	45	13
5	Bilgisayar Laboratuvarı	Fakülteler ve MYO	Eğitim-Araştırma	40,2	11
6	Bilgisayar Laboratuvarı	Fakülteler ve MYO	Eğitim-Araştırma	40,2	11
7	Bilgisayar Laboratuvarı	Fakülteler ve MYO	Eğitim-Araştırma	44,7	13
8	Finans Laboratuvarı	Fakülteler ve MYO	Eğitim-Araştırma	55,3	15
9	Bilgi İşlem Bakım Onarım Laboratuvarı	Fakülteler ve MYO	Teknik İşlemler	30	5
10	E-Ticaret ve Lojistik Laboratuvarı	Fakülteler ve MYO	Eğitim-Araştırma	80	24
11	Özgecan Aslan Psikoloji Laboratuvarı	Tüm Üniversite	Psikolojik Destek	180 (3 oda)	27
12	Sanal Duruşma Salonu	Hukuk Fakültesi	Eğitim-Araştırma	842	15
13	Kuluçka Merkezi	Tüm Üniversite	Eğitim-Uygulama	45	50
14	Güvenlik Laboratuvarı (South Security School)	Sosyal Bilimler Enstitüsü	Eğitim-Uygulama	15	10
15	Atölyeler İçin Malzeme Deposu	Tüm Üniversite	Depolama ve Dağıtım	30	5
16	Uzay, Gözlem ve Araştırma Laboratuvarı	Tüm Üniversite	Eğitim-Araştırma	820	170
17	Fotoğraf Atölyesi	Tüm Üniversite	Eğitim-Araştırma	10	-
18	Resim Atölyesi	Tüm Üniversite	Eğitim-Araştırma	30	-
19	Müzik Atölyesi	Tüm Üniversite	Eğitim-Araştırma	26	-

### Öğrencilerin Serbest Kullanımına Bırakılan Bilgisayar ve Tablet Sayısı

2023-2024	
Masaüstü ve dizüstü bilgisayar sayısı ile tablet sayısı	440
İnternet bağlantılı bilgisayar ve tablet sayısı	440
Öğrenci sayısı	3750
Öğrenci başına düşen bilgisayar ve tablet sayısı	0,12
Öğrenci başına düşen internet bağlantılı bilgisayar ve tablet sayısı	0,12
İnternet Toplam Bant genişliği (Mbps)	400Mb/ps
Anlık Maksimum kullanıcı sayısı	267
Kişi Başı Anlık Mbps	1,50Mb/ps

### 4.3.Araştırma ve Yayın Faaliyetleri

Çağ Üniversitesi'nde araştırma-geliştirme hizmetleri için süreçler tanımlanmıştır ve Kalite Güvence Sistemi'ne uygun olarak yürütülmektedir. Bu bağlamda araştırma-geliştirme faaliyetlerinin planlanması, desteklenmesi, gerçekleştirilmesi ve izlenmesi süreçleri belirlenmiştir. Bu süreçlerde kaynakların etkili ve verimli kullanımı göz önünde bulundurulmaktadır.

Çağ Üniversitesi'nde araştırma-geliştirme hizmetleri ile ilgili performans göstergeleri tanımlanmıştır ve düzenli olarak izlenmektedir.

#### 4.3.1.Bilimsel Projeler

##### 2023-2024 Eğitim Öğretim Yılında Başlayan BAP Genel Bilgileri

Dönem	Öğretim Elemanının Adı-Soyadı	Proje Adı	
2023/2.dönem	Duygu	GÜR	Metaverse Platformlarında Girişimcilik
2023/2.dönem	Murat	GÜLMEZ	Eğitim İçin Sanal Gerçeklik İçeriği Yaratmak
2023/2.dönem	M.Tevfik	ODMAN	Afet Yönetimi ile 6 Şubat Depreminde, Hatay Barosu Avukatlarından Mersin'e Gelen Avukatların Durumlarının İncelenmesi
2023/2.dönem	Şehnaz	ŞAHİNKARAKAŞ	İmza Güçleri Ve Güç Esaslı Müdahalelerin İngilizce Öğretmeninin Genel Ve Mesleki İyilik Durumu Üzerindeki Arabuluculuk Rolü
2023/2.dönem	Şehnaz	ŞAHİNKARAKAŞ	Exploring Language Teacher Agency for Wellbeing through Complex Dynamic System Theory
2023/2.dönem	Murat	GÜLMEZ	Metaverse Aracılığıyla Çağdaş ve Sürdürülebilir Pazarlama Stratejileri: Netnografik Çalışma
2024/1.dönem	Sevgi	BALKAN ŞAHİN	NATO'nun Arktik Bölgesinde Ontolojik Güvenlik Arayışı
2024/1.dönem	Murat	GÜLMEZ	Sanal Sürdürülebilirlik Kütüphanesi
2024/1.dönem	Duygu	GÜR	Metaverse'de Sürdürülebilir İşletmeler
2024/1.dönem	Emre Kadir	ÖZEKENCİ	Uluslararası Ticaret ve Lojistik Lisans Öğrencilerinin Mesleki ve Gelecek Beklentileri
2024/1.dönem	Süreyya	YILMAZ ÖZEKENCİ	Sürdürülebilirlik Endeksinde Yer Almak Finansal Performansı Ve Firma Değerini Etkiler Mi? Borsa İstanbul'dan Kanıtlar



## 5.İnsan Kaynakları

Çağ Üniversitesi, Kalite Güvence Sistemi kapsamında organizasyon yapısını oluşturmuş ve insan kaynağının görev, yetki, sorumluluk ile niteliklerini belirleyen yazılı iş tanımlarını yapmıştır. Çağ Üniversitesi'nin akademik ve idari insan kaynağı; uygun eğitim, öğrenim, beceri ve deneyime sahiptir. Kurumda insan kaynağının planlanması, yeterliliği, eğitimi ve geliştirilmesi için çalışmalar yürütülerek uygulamaya konmuştur.

Çağ Üniversitesi'nde insan kaynağının temini, üst yönetimin yetki ve sorumluluğundadır. Kurum üst yönetimi, Kalite Güvence Sistemi kapsamında tüm süreçlerin kalitesinin yükseltilebilmesi amacıyla yeterli sayıda ve nitelikte akademik ve idari insan kaynağının istihdamını sağlamaktadır. Kurumda akademik ve idari personelin seçimi, planlanması ve nitelik tayini esasları mevzuat kapsamında belirlenmektedir.

Çağ Üniversitesi'nde işe alımlar, ilgili yönetmelik ve mevzuat esas alınarak gerçekleştirilmektedir. Bu kapsamda kurumda atamalar; 2547 Sayılı Yükseköğretim Kanunu, 2809 Sayılı Yükseköğretim Kurumları Teşkilatı Kanunu, Yükseköğretim Üst Kuruluşları İle Yükseköğretim Kurumlarının İdari Teşkilatı Hakkında Kanun Hükmünde Kararname, Öğretim Üyeliğine Yükseltme ve Atama Yönetmeliği, Öğretim Üyesi Dışındaki Öğretim Elemanı Kadrolarına Yapılacak Atamalarda Uygulanacak Merkezi Sınav ile Giriş Sınavlarına İlişkin Usul ve Esaslar Hakkında Yönetmelik ve ÇÜ Öğretim Üyeliğine Yükseltme ve Atama Yönergesi uyarınca gerçekleştirilmektedir.

Çağ Üniversitesi'nde personelin gerekli öğrenim, eğitim, beceri ve tecrübe yönünden yeterli olması ve gereken yeterliliğe ulaştırılması esastır.

Çağ Üniversitesi'nde insan kaynağının yeterliliği, eğitim ve farkındalık düzeyine paraleldir. Bu bağlamda insan kaynağının belirlenmiş nitelik kriterlerini sağlaması, niteliklerinin geliştirilmesi ve Kalite Güvence Sistemi'ne katkılarının artırılması amacıyla gereken eğitimler ve diğer tedbirler planlı ve sistematik bir şekilde belirlenmekte ve uygulanmaktadır. Çağ Üniversitesi'nde hizmet içi eğitim, işe yeni alınan personelden başlamakta ve çalışan tüm personeli kapsamaktadır.

Çağ Üniversitesi'nde eğitim çalışmaları, oryantasyon eğitimiyle başlamakta ve insan kaynağına işi ile ilgili bilgi, beceri ve deneyimi kazandırma amacı güden hizmet içi eğitimlerle devam etmektedir. Kişisel ve mesleki gelişim odaklı olan ve süreklilik arz eden bu eğitimler; eğitim gereksinimini saptama, planlama, uygulama, ölçme ve değerlendirme sürecine tabi olarak gerçekleştirilmektedir.

Çağ Üniversitesi'nde insan kaynağının performansının değerlendirilmesine yönelik akademik personelin performansı birimlerden alınan faaliyet raporları ile izlenmekte, kurumsal şeffaflık anlayışı içinde kullanıcıların tanımlamaları ile sınırlı kalmak koşulu ile kurum dışından da görünürlük sağlanabilmektedir.

### 5.1. Akademik Personel

Çağ Üniversitesi'nde eğitim ve öğretim ile araştırma ve geliştirme faaliyetlerinden sorumlu olan akademik insan kaynağı, öğretme ve araştırma yapma becerisine sahiptir. Bu beceriler, gerekli kaynaklar ve eğitimle desteklenmektedir. Akademik insan kaynağı, 2547 Sayılı Yükseköğretim Kanunu, Öğretim Üyeliğine Yükseltme ve Atanma Yönetmeliği, ÇÜ Öğretim Üyeliğine Yükseltme ve Atanma Yönergesi ve Öğretim Üyesi Dışındaki Öğretim Elemanı Kadrolarına Yapılacak Atamalarda Uygulanacak Merkezi Sınav ile Giriş Sınavlarına İlişkin Usul ve Esaslar Hakkında Yönetmelik uyarınca temin edilmektedir.

#### Akademik Personelle İlgili Genel Bilgiler

2023-2024			
Öğretim Üyesi		Öğretim Üyesi Dışındaki Öğretim Elemanları	
Kadrolu	DSÜ	Kadrolu	DSÜ
61	7	75	8
Toplam Öğretim Üyesi Sayısı		Toplam Öğretim Üyesi Dışındaki Öğretim Elemanları Sayısı	
68		83	
Kadrolu Öğretim Elemanı sayısı		Ders Saat Ücretli Öğretim Elemanı Sayısı	
136		15	
Toplam Öğretim Elemanı Sayısı			
151			

### 5.2. İdari Personel

Açık kadrolara atanacak personel, iş tanımlarında belirlenen niteliklere göre değerlendirilmekte ve görevlendirilmektedir. Kurumda idari personelin yaptığı işin kalitesini arttırmaya yönelik önlemler alınmaktadır.

İdari insan kaynağı ile ilgili faaliyet ve süreçler; Üst Yönetim, Personel Daire Başkanlığı tarafından eşgüdümlü olarak gerçekleştirilmektedir. Bu bağlamda, idari personelin yeterliliklerinin görevlere uyum sağlaması amacıyla kurum içi görevlendirmelerde ihtiyaç duyulan personelin bulunabilmesi mümkün olmaktadır.

Üniversitemizde ulaşım, yemekhane ve kantin hizmetleri, “hizmet alımı” yapmak suretiyle sözleşme imzalanan şirketler aracılığıyla verildiğinden, mevcut idari personel sayısı

Üniversitenin tüm akademik ve idari birimlerinin ihtiyacını karşılamakta yeterlidir. İdari personelin dağılımı da Rektörlüğümüz tarafından dengeli bir şekilde yapılmaktadır. Hizmet ihtiyacına göre fakülteler, meslek yüksekokulu, sosyal bilimler enstitüsü ve yabancı diller yüksekokulu arasında personel değişimi yapılmaktadır. Söz konusu hizmetlerle ilgili olarak Üniversitemizde herhangi sorun bulunmamakta olup, mevcut idari personelimiz ile işlerin akıcı ve sorunsuz bir şekilde yürümesi sağlanmaktadır.

#### Kadrolu İdari Personelle İlgili Genel Bilgiler

2023-2024	
İdari personel sayısı	72
Öğrenci sayısı	3750

## 6. Sunulan Hizmetler

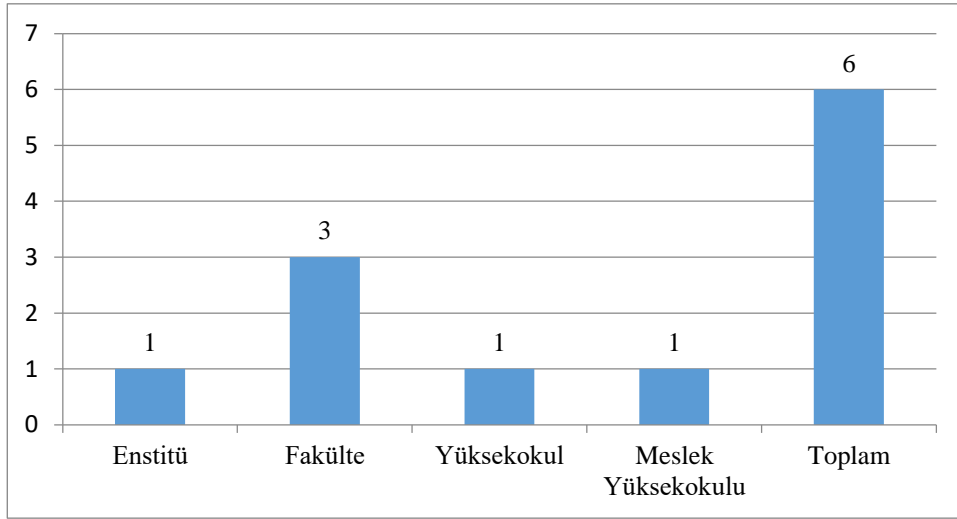
### 6.1. Eğitim Hizmetleri

Çağ Üniversitesi'nde eğitim-öğretim hizmetleri ile ilgili süreçler tanımlanmıştır ve Kalite Güvence Sistemi'ne uygun olarak yürütülmektedir. Çağ Üniversitesi'nde eğitim-öğretim hizmetlerine ilişkin süreçler genel olarak; “dersler”, “sınavlar”, “stajlar”, “öğrenci işlemleri” ve “mezuniyet işlemleri” gibi konu başlıklarını kapsamaktadır. Kurumda ders programlarının oluşturulması, güncellenmesi, onaylanması ve yürütülmesi süreçleri öğrencilerin de katılımı ile belirlenmekte ve yönetilmektedir. Süreçlerin tanımlanmasında; “öğrenme çıktıları ve ihtiyaçları”, “öğrenme kaynakları”, “öğrenci başarı ve gelişimini izleme yöntemleri” temel alınmaktadır. Öğrenci başarısını ölçme ve değerlendirme süreçleri, çağdaş ve uluslararası geçerli ilkeler temelinde uygulanan yazılı ölçüt, düzenleme ve prosedürlere göre tasarlanmakta ve yönetilmektedir.

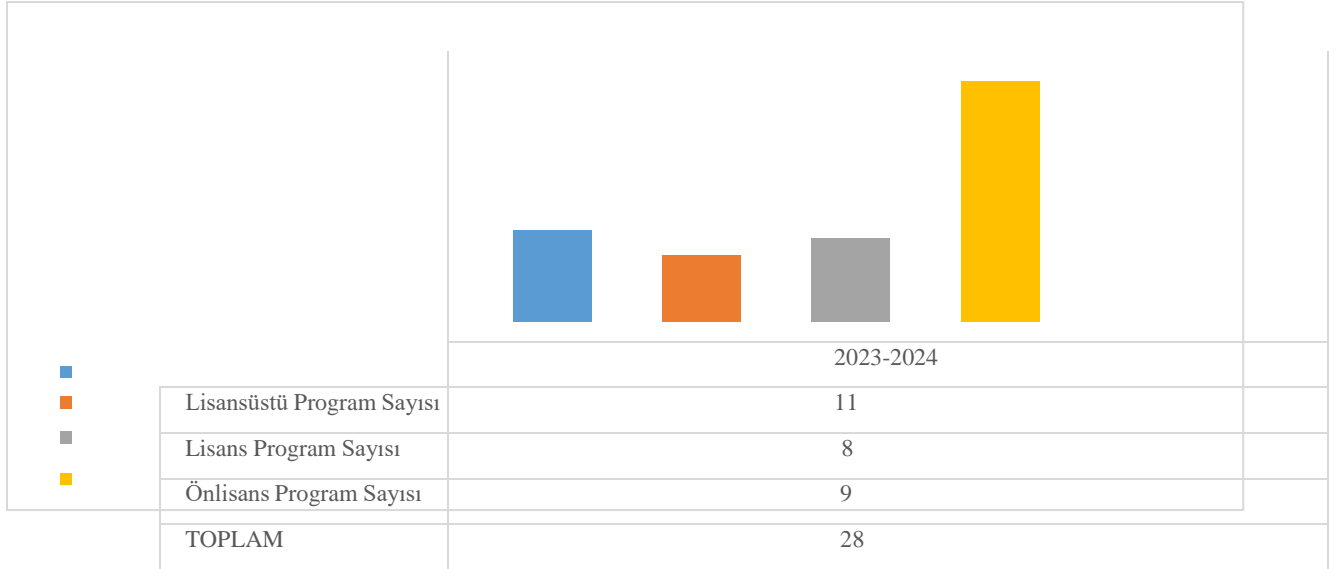
Öğrenci kayıt, kayıt yenileme, mezuniyet, ilişik kesme ve belge düzenleme süreçleri belirlenmiş ve yönetilmektedir.

Çağ Üniversitesi'nde eğitim-öğretim hizmetleri ve bu hizmetlerde görev alan akademik personelin yeterliliklerine ilişkin düzenleme ve uygulamalar ilgili mevzuata göre yürütülmektedir. Kurumda eğitim-öğretim hizmetlerinin tanımlanmış süreçlere uygun bir şekilde sunulması için eğitim-öğretim hizmetlerinin gerçekleştirilmesine ilişkin esaslar belirlenmiştir ve belgelenmiştir.

### Akademik Birim Sayıları



### Akademik Program Sayıları



### Öğrenci Sayıları

Eğitim Düzeyi	2023-2024	
Ön Lisans	Kontenjan	509
	Kayıt yaptıran öğrenci sayısı	417
	Doluluk oranı (%)	82
Lisans	Kontenjan	608
	Kayıt yaptıran öğrenci sayısı	569
	Doluluk oranı (%)	93,5
Üniversite	Kontenjan	1117
	Kayıt yaptıran öğrenci sayısı	986
	Doluluk oranı (%)	88



### Yüksek Lisans (Tezli ve Tezsiz) ve Doktora/Sanatta Yeterlilik Öğrenci Sayıları

Enstitü Adı	Öğrenci Sayısı (2023/2024 Eğitim- Öğretim Yılı)							Mezun Sayısı
	Tezli Yüksek Lisans	Tezsiz Yüksek Lisans	Doktora	Sanatta Yeterlilik	Toplam	Yatay Geçişle Gelen (Kurum İçi)	Özel	
<b>Sosyal Bilimler Enstitüsü</b>	429	140	22	-	591	26	-	152



## Yatay Geçişle Üniversiteye Gelen, Üniversiteden Ayrılan, Kurum İçi Geçiş Yapan Öğrencilerin Sayıları

Yıllar	Öğrenci Sayısı						
	GNO'ya göre Yatay Geçiş	Ek Madde 1'e Göre Yatay Geçiş	Kurum İçi Yatay Geçiş	Yurtdışından Yatay Geçiş	İlk Yatay Geçiş Olan Öğrenci Sayısı	İlk Yatay Geçiş Olmayan Öğrenci sayısı	Diğer Kurumlara Yatay Geçişle Giden
2023-2024	11	38	3	4	51	5	82

### 6.2.İdari Hizmetler

#### 6.2.1.Sosyal Hizmetler

##### *Sosyal Alanlar*

Üniversitemizin sosyal, sportif, kültürel ve sanatsal etkinlikler için hazırladığı mekânlar öğrenci, akademik ve idari personel ve diğer paydaşların ihtiyaçlarına cevap verecek düzeydedir. Yıl içerisinde ulusal ve uluslararası etkinliklere ev sahipliği yapılmaktadır. Son yıllarda müzik odası, dans odası ve sergi salonunda yenileme/tadilat çalışmaları yapılmış ve buna ilave olarak yeni cep sineması ve cep sahnesi yapılmıştır.

Müzik odasındaki mevcut enstrümanlar her an kullanılabilir durumda tutulmaktadır. Sergi salonunda sergilenecek görsel çalışmalar için askı sistemi ve ışık köprüleri yapılmıştır. Dans salonunda ayna, parke ve ses sistemi gözden geçirilerek hizmete sunulmuştur.





Amfi tiyatro, tiyatro salonu, İlhan Yücel Konferans Salonu ile Kültür ve Sanat Merkezi'nin tadilatları yapılarak kapasiteleri arttırılmış, ses, ışık ve görüntü alt yapıları ileri teknoloji ile donatılmıştır. Mevcut kantin ve kafeteryalara ilave olarak Meydan Cafe ve ormanlık alanda iki adet kapalı mekân oluşturulmuştur. Kapalı ve açık spor alanları öğrenci, akademik ve idari personelin ihtiyaçlarını karşılayacak düzeydedir.



Fitness Center, rekreasyon merkezleri ve spor alanları genişletilerek, kapasiteleri arttırılmıştır. Kapalı spor alanları yanında açık spor alanları da ihtiyacı karşılamaktadır. Ayrıca plaj futbol sahası da kullanılmaktadır. Öğrenci spor takımları kendi aralarında, bölgesel olarak ve Türkiye çapında özellikle basketbol, masa tenisi ve eskrim alanlarında çalışmalar sürdürmekte ve müsabakalara katılım sağlanmaktadır.





### *Barınma*

Üniversitemizde öğrenci yurdu bulunmamaktadır. Adana, Tarsus ve Mersin kentleri üniversitemize çok yakın olup, bu kentlerde uygun öğrenci yurtları bulunmaktadır. Öğrencilerimize söz konusu yurtlardan ücretsiz taşıma hizmeti verilmektedir.

### *Sağlık Merkezi*

Öğrencilerimiz için müstemilatlı bir sağlık birimi (sağlık merkezi) bulunmakta olup, kadrolu olarak bir yüksek hemşire görevlidir. İş Sağlığı ve Güvenliği Yasası uyarınca üniversitemiz bir şirket ile sözleşme yapmıştır. Bu kapsamda bir doktor (iş sağlığı uzmanı) ve bir iş güvenliği uzmanı üniversitemiz için görevlendirilmiştir. Sağlık Bakanlığına bağlı bir ambulans ve görevli personeli bir buçuk kilometre yakınıımızdaki Tarsus Yenice Mahallesi Sağlık Merkezinde hazır beklemektedir.



#### Sağlık Merkezi İle İlgili Genel Bilgiler

Sağlık Merkezi Adı	Tam Zamanlı Personel	Yarı Zamanlı Personel	Toplam Personel	Başvuran Öğrenci Sayısı	Başvuran Personel Sayısı	Toplam Başvuran Sayısı
<b>Sağlık Merkezi</b>	1	2	3	981	401	1382

#### *Ulaşım*

Üniversitemiz Adana, Tarsus, Mersin arasında bulunmakta olup, Adana'ya 25 km, Tarsus'a 15 km ve Mersin'e 50 km'dir.

Üniversitemize ait yurt bulunmamaktadır. Öğrencilerimiz Kredi ve Yurtlar Kurumu yurtlarında, özel yurtlarda veya evlerde konaklamaktadırlar.

Öğrencilerimiz, tren, belediye otobüsleri, ücretli servis firmaları, Adana-Mersin arasında yolcu taşımacılığı yapan kooperatifler aracılığıyla Üniversitemize ulaşabilmektedir.



#### *Rehberlik ve Psikolojik Danışmanlık Merkezi*

Öğrencilerimize sosyal ve kültürel konularda yol gösterilmesi, onların zihinsel, sosyal ve duygusal gelişimlerine yardımcı olunması için danışmanlık hizmeti vermek üzere Rehberlik ve Psikolojik Danışmanlık Merkezi kurulmuş ve merkezde uzman bir psikolog görevlendirilmiştir.

#### *Kariyer Danışmanlık Merkezi*

Üniversite öğrencilerimizin ve mezunlarımızın kariyer planlarına yardımcı olmak amacıyla üniversite bünyesinde yürütülen tüm çalışmalar 2018 yılından bu yana “Çağ Kariyer Geliştirme Uygulama ve Araştırma Merkezi (Çağ KUGAM)” adını alan kariyer merkezimizin bünyesinde yürütülmektedir. Bu merkezde, eğitim hayatına devam eden öğrencilerimize part time iş ve staj olanakları hakkında bilgi verilmemekte, işverenlerle bağlantıya geçmelerine yardımcı olunmakta, özgeçmiş hazırlama konusunda eğitim verilmekte, mülakat teknikleri konusunda aydınlatılmakta, yetkinliklerini arttırmak için etkinlik ve çalışmalar yürütülmektedir. Merkez aracılığıyla yapılan etkinlikler; seminerler, atölye çalışmaları, temsil toplantılarına katılım, dış paydaş toplantıları, iş birliği protokolleri ve kariyer günleri başlıkları altında toplanabilir.

Kariyer Merkezi, öğrenci işveren diyalogunu geliştirmeyi ve üniversite ile iş dünyası uyum süreçlerinin aktif hale getirilmesi hedefi doğrultusunda çalışmalarını yürütmeye devam etmektedir. Bu doğrultuda öğrencilerimizin iş dünyası yöneticilerinin beklentilerine hazırlanması amacı ile yola çıkılarak aktif çalışmalar sergilenmektedir. Yetkinlik ve beceri arttırmak hedeflenerek aktif öğrenimi teşvik eden programlar düzenlenmektedir. Ekonomi dünyasının dinamikleri, uzmanları ve yöneticileri ile ortak çalışmalar yürütülmektedir.

Mezunlarımızın ve öğrencilerimizin istihdam ve stajlarına katkı sunmak amacıyla iş ve staj ilanları Çağ KUGAM web sayfasında duyurulmaktadır.

Tarih	Etkinlik Adı	Etkinliğin Türü	Katılımcı Sayısı
3.03.2023	Koordinasyon Kurulu İstişare Toplantısı (Gündem: Mesleki Eğitim, İstihdam, Girişimcilik ve İnsan Kaynakları)	Toplantı	44
09.03.2023	Kariyer Merkezleri Koordinasyon Toplantısı	Toplantı	10
22.03.2023	Zorunlu Deprem Sigortası ve Konut Sigortası	Seminer	60
5.04.2023	Cv Hazırlamada Yeni Trendler ve Etkili Cv Hazırlama"	Seminer	36
12.04.2023	Mersin İnsan Kaynakları Çalıştayı Ön toplantısı	Toplantı	16
17.04.2023	İpekyolu Kariyer Fuarı İstişare Toplantısı	Toplantı	280
19.04.2023	Mersin İnsan Kaynakları Çalıştayı Toplantısı	Toplantı	13
25.04.2023	1 Milyon İstihdam Projesi Bilgilendirme Toplantısı	Toplantı	15
2.05.2023	İpekyolu Kariyer Fuarı	Fuar	7500
4.05.2023	Mersin İnsan Kaynakları Çalıştayı	Çalıştayı	205
10.05.2023	Kariyer Merkezi Değerlendirme Toplantısı	Toplantı	13
17.05.2023	Şimdi Hukuk Fakültesi Olsam" Konulu Seminer	Seminer	190
24.05.2023	Hukuk Fakültesi Kariyer Planlama Ders İçi Etkinlik	Seminer	193
31.05.2023	Hukuk Fakültesi Kariyer Planlama Ders İçi Etkinlik	Seminer	186
31.05.2023	Mersin İnsan Kaynakları Çalıştayı Değerlendirme Toplantısı	Toplantı	12
13.06.2023	Kariyer Mersin Projesi Kapsamında Mersin Üniversitesi Rektörü Ziyareti	Toplantı	11
14.06.2023	Kariyer Mersin Projesi Kapsamında Toros Üniversitesi Rektörü Ziyareti	Toplantı	12
15.06.2023	Kariyer Mersin Projesi Kapsamında Tarsus Üniversitesi Rektörü Ziyareti	Toplantı	9



<b>16.06.2023</b>	Kariyer Mersin Projesi Kapsamında Çağ Üniversitesi Rektörü Ziyareti	Toplantı	8
<b>20.06.2023</b>	Kariyer Mersin Projesi Kapsamında Mersin Ticaret ve Sanayi Odası Başkanı Ayhan Kızıltan Ziyareti	Toplantı	8
<b>20.06.2023</b>	AIESEC ile Yurt Dışı Fırsatları AIESEC Adana Şubesi	Seminer	35
<b>20.06.2023</b>	Kariyer Mersin Projesi Kapsamında Mersin Deniz Odası Başkanı Cihat Lokmanoğlu Ziyareti	Toplantı	20
<b>21.06.2023</b>	Staj Yönergemiz ve Staj Dosyası Hazırlama Semineri	Seminer	30
<b>22.06.2023</b>	Kariyer Mersin Projesi Kapsamında Mersin İl Milli Eğitim Müdürü Adem Koca Ziyareti	Toplantı	8
<b>12.09.2023</b>	İKZ10 İstişare Toplantısı	Toplantı	8
<b>19.10.2023</b>	İKZ10 İnsan Kaynakları Zirvesi	Zirve	300
<b>31.10.2023</b>	İnsan Kaynaklarının Olmazsa Olmazı	Konferans	167
<b>31.10.2023</b>	Cumhuriyet'in 100 Yılı Anısına Diplomaside Kadın	Konferans	29
<b>31.10.2023</b>	İşe Alım Süreçleri ve Özgeçmiş Hazırlama	Konferans	52
<b>31.10.2023</b>	Kendine Yaslanan Dik Yürür	Seminer	72
<b>01.11.2023</b>	Cumhuriyet'in 100. Yılında Hukuk Devrimleri	Konferans	190
<b>01.11.2023</b>	Sigortacılıkta Kariyer Yolculuğumuz	Konferans	61
<b>01.11.2023</b>	Kariyer Yolculuğumda İlk Adımlar	Konferans	350
<b>01.11.2023</b>	Başarıya Giden Yolda Gençlere Girişimcilik Önerileri ve Hayat Tavsiyeleri	Konferans	24
<b>01.11.2023</b>	Avrupa'da Kariyer Olanakları	Konferans	102
<b>02.11.2023</b>	Tersine Mentörlük	Konferans	132
<b>02.11.2023</b>	İşe Alım Süreçlerinde 21. yy Teknikleri	Konferans	147
<b>12.12.2023</b>	Yeni Nesil Mentörlük	Seminer	500
<b>13.12.2023</b>	İşkur Kariyer Fuarı	Fuar	
<b>18.02.2024</b>	Mersin 4.0 Sektörlerin Geleceği Zirvesi paydaş toplantısı	Toplantı	15
<b>15.05.2024</b>	Zirve'24 Lojistik Semineri	Seminer	200
<b>08.10.2024</b>	Adana Koza Rotary Kulübü İş Birliği Toplantısı	Toplantı	5
<b>09.10.2024</b>	Çağ Kariyer Merkezi Yönetim Kurulu Proje Toplantısı	Toplantı	6

### *Mezunlarla İlişkiler*

Üniversitemiz bünyesindeki Mezunlar Derneği ile birlikte mezun takip sistemi çalışmaları yapılmaktadır. Dernek, üniversite içinde gerçekleştirilen birçok öğrenci kulübü aktivitesine maddi ve manevi destek vermektedir. Kariyer günlerinin bir oturumunda öğrencilerin mezunlarla buluşması sağlanmaktadır.

Ayrıca üniversitede Çağ Üniversitesi mezunlarının da çalışıyor olması öğrencileri iş bulma konusunda teşvik etmektedir. Mezunlarımıza e-posta ve SMS ile ulaşılarak, Dernek ve Dernek çalışmaları konusunda bilgiler verilmektedir.

Mezunlarla iletişim, ağırlıklı olarak sosyal medya araçları (Facebook, LinkedIn vb.) üzerinden ilerlemektedir. İş, proje, seminer paylaşımları, okuldaki etkinliklerin duyuruları bu kanallar aracılığıyla yapılmaktadır.

Mezunlar Derneğinin planladığı çalışmalar arasında; mezunların okulda toplanması için geleneksel bir gün belirlenmesi, öğrencilerle daha fazla zaman geçirilmesi, iş hayatında aktif olarak yer alan mezunlarımızın iletişim bilgilerinin toparlanarak network ağı kurulması yer almaktadır.

### *Yemek Bursu*

Üniversitemizde yemeklerden ücretsiz yararlandırılan öğrenci bulunmamaktadır. Ancak Erasmus kapsamında gelen yabancı öğrencilere öğle yemekleri ücretsiz olarak verilmektedir.

### *Öğrenci Kulüpleri*

Üniversitemizde öğrencilerin kişisel ve bedensel gelişimlerine katkı sağlamak amacıyla öğrenci kulüpleri oluşturulmuştur. Bu kulüpler tamamen öğrencilerin ilgi alanları doğrultusunda şekillenmektedir. Kulüpler teşkilatlarını kurarak, eğitim-öğretim yılının başında faaliyetlerini gerçekleştirmeye başlamaktadırlar. Bu kulüpler, sosyal-kültürel ve spor kulüpleri olarak gruplandırılmaktadırlar.

Yerleşke dışından gelen konuklar için konaklama ve ulaşımın sağlanması, yerleşke içi etkinlikler için gerekli olan kırtasiye, insan gücü, salon tahsisi vb. gereksinimleri karşılanmaktadır.





Üniversitemizde öğrencilerin fiziksel ve zihinsel gelişimlerine katkı sağlamak amacıyla öğrenci kulüpleri oluşturulmuştur. Öğrenci Kulüplerinin birer yerli ve yabancı danışman öğretim elemanı bulunmaktadır. Öğrencilerin sanatsal bilinçlerinin artırılması için, amfi tiyatrunun kapasitesi artırılarak, profesyonel ses-ışık sistemiyle donatılmıştır. Modern sanat galerisi ve öğrenci kulüp odaları bu kompleksin içerisinde inşa edilmiştir.

Ders yılı başında öğrenci kulüpleri tanıtım stantları açılarak ilgili öğrenciler bir araya gelmektedir. Üniversite yönetimi afiş, tanıtım standı gibi konularda kulüplere destek sağlamaktadır.

Üniversitemizde öğrencilerin fiziksel ve zihinsel gelişimlerine katkı sağlamak amacıyla öğrenci kulüpleri oluşturulmuştur. Bu kulüpler kendi içerisinde seçmiş oldukları yönetim ve idari kurullar tarafından bir öğretim elemanı danışmanlığında yürütülmektedir. Amaç, öğrencilerimizi yönlendirerek sportif ve kültürel alanlarda daha aktif bir rol almalarını sağlamaktır.



Sosyal-Kültürel ve Spor Kulüpleri, yeni eğitim-öğretim yılında tanıtım toplantıları yaparak hemen faaliyetlerine başlamaktadırlar. Öğrencilerin sportif faaliyetlere yönelik aktif kulüpler kurmalarına teşvik ve destek verilmektedir. Sporun her dalından tanınan milli sporcular davet edilerek paneller düzenlenmektedir. Her yeni eğitim-öğretim yılında öğrenciler kulüplerini tanıtıcı afişler ile standlar açarak tanıtımlarını gerçekleştirmektedirler.

Ayrıca Bölgemizde bulunan birinci ve ikinci lig düzeyinde tüm spor branşlarında oynanan müsabakaların tarihleri duyurulmakta ve Kulüplerle işbirliği yapılarak öğrencilerimiz bilgilendirilmektedir.

Sosyal-Kültürel ve Spor Kulüpleri, yeni eğitim-öğretim yılında tanıtım toplantıları yaparak hemen faaliyetlerine başlamaktadırlar. Öğrencileri sportif faaliyetlere yönelik aktif kulüpler kurmalarına teşvik ve destek verilmektedir.

Üniversitemizde öğrencilerin sportif faaliyetlere katılımının daha fazla sağlanması amacıyla yapılan kulüpler toplantılarında yeni katılımcılara ihtiyaç duyulduğu vurgulanmaktadır. Yeni katılımcı öğrenciler kendi içerisinde seçmiş oldukları yönetim ve idari kurullar tarafından bir öğretim elemanı danışmanlığında tecrübe kazandırılıp sonradan gelenlere yardım etmeye hazır hale getiriliyorlar. Amaç, öğrencilerimizi yönlendirerek sportif ve kültürel alanlarda daha aktif bir rol almalarını sağlamaktır.



Kulüplerin üyelerine aktif görev vererek sorumluluk almaları sağlanmaktadır. Sporun her dalından popüler sporcular davet edilerek paneller düzenlenmektedir. Her yeni eğitim-öğretim yılında öğrenciler, kulüplerini tanıtıcı afişler ile standlar açarak tanıtımlarını gerçekleştirmektedirler.

Ulaşım konusunda her türlü destek verilmekte ve bölgemizde bulunan sportif faaliyetlerin tarihleri duyurulmakta ve kulüplerle işbirliği yapılarak öğrencilerimiz bilgilendirilmektedir.

Çağ Üniversitesi'nde 47 Öğrenci Kulübü bulunmaktadır. Kulüplerin faaliyet alanları çok geniş bir yelpazede yer almaktadır. Sanat, spor, bilim alanlarında yer alan kulüplerin yanı sıra gönüllülük üzerine sosyal sorumluluk projeleri üreten, akademik odaklı olup sınavlar öncesi ders tekrarları yapan, sadece değişim programı ile gelen öğrencilere özel olarak, onlara yardımcı olmak amacıyla kurulan, sosyal aktivite odaklı veya sadece hobi alanlarına yönelik kurslar düzenleyen kulüpler de mevcuttur.

## Öğrenci Kulüpleri

Öğrenci Kulübü Adı
Atatürkçü Düşünce Kulübü
Artölye
Büyülü Fener Sinema Kulübü
Edebiyat Kulübü
ESN Çağ
E Spor Kulübü
Extreme Sinerji Kulübü
Fitness Kulübü
Çağ MUN
Çağ TOG
Çeviri Kulübü
Çocuk Gelişimi Kulübü
Çevre Kulübü
Dans Kulübü
Deniz ve Denizcilik Kulübü
Festival Kulübü
Genç Hukukçular Kulübü
Genç Yeşilay Kulübü
Gezi ve Organizasyon Kulübü
Kalite ve Sürdürülebilirlik Kulübü
Kariyer Kulübü
Kişisel Gelişim Kulübü
Lösev Fayda Topluluğu
Mavi Kelebek Çocuk Hakları Kulübü
Milli Bilinç ve Farkındalık Kulübü
Müzik Kulübü
Network and Business Club
Özgecan Kadın Hakları Kulübü
Patı Dostları
Psikoloji Kulübü
Sek Tiyatro Kulübü
Sosyal Faaliyet Kulübü
Sosyal Sorumluluk Kulübü
Tenis Kulübü
Türk Tarih Kulübü
Türkçe Topluluğu
UltrAslan Uni
UNI GFB
Uluslararası Hukuk Kulübü
Uluslararası İlişkiler Kulübü
Uluslararası Ticaret ve Lojistik Kulübü
Yankı Kulübü





### Öğrenci Kulüpleri İle İlgili Genel Bilgiler

	2023-2024
Öğrenci kulübü toplam sayısı	41
Kulüplere üye olan öğrenci sayısı	3585
Toplam öğrenci sayısı	3750
Kulüplerce gerçekleştirilen etkinlik sayısı	99
Etkinliklere katılan öğrenci sayıları	4397

### Öğrenci Kulüplerinin Etkinlikleri

Sıra	Etkinlik Tarihi	Etkinliği Düzenleyen Kulüp/Fakülte/Birim	Etkinlik Adı	Katılımcı Sayısı
1	20 Ekim 2023 Cuma	Büyülü Fener Sinema Kulübü	Schindlerin Listesi	20
2	26 Ekim 2023 Perşembe	Kişisel Gelişim Kulübü / Büyülü Fener Sinema Kulübü	Cumhuriyetin 100. Yılında Atatürk ve Gençlik	25
3	27 Ekim 2023 Cuma	Artölye	Cumhuriyetin 100. Yılında "İçinden Geldiği Gibi"	100
4	27 Ekim 2023 Cuma	Büyülü Fener Sinema Kulübü	Dersimiz: ATATÜRK	25
5	5 Kasım 2023 Pazar	Çeviri Kulübü	Çeviri Sanatı ve Gündelik Hayata Etkisi	50
6	6 Kasım 2023 Pazartesi	Lösev Fayda Topluluğu	Lösemi Farkındalığı	80
7	8 Kasım 2023 Çarşamba	Sosyal Hizmetler Programı / ÇAĞKAM	Kadına Yönelik Şiddetle Mücadele	50
8	8 Kasım 2023 Çarşamba	Kişisel Gelişim Kulübü	Yeni Nesil Liderlik Becerileri	50
9	9 Kasım 2023 Perşembe	Uluslararası İlişkiler Kulübü	Arap İsrail Çatışması	120
10	10 Kasım 2023 Cuma	Türkçe Topluluğu//Türk Tarih Kulübü / Milli Bilinç ve Farkındalık Kulübü/ Yeşilay Kulübü/ ADK / Müzik Kulübü /	ATAMIZI ANIYORUZ "Atatürk'ün Son 7 Yılı"	200
11	13 Kasım 2023 Pazartesi	Özgecan Kadın Hakları Kulübü / Uluslararası Hukuk Kulübü	Türkiye'de Kadın Olmak	40
12	14 Kasım 2023 Salı	Psikoloji Kulübü	Psikotabu	20
13	14 Kasım 2023 Salı	ESN ÇAĞ	ESN 101	20
14	14 Kasım 2023 Salı	Çeviri Kulübü / Sek Tiyatro	Çerivi ve Karakter Analizi ile "Twelve Angry Men"	20
15	15 Kasım 2023 Çarşamba	Türkoloji Uygulama ve Araştırma Merkezi	Galat Sözlükleri Sadece Etimoloji Sözlükleri Midir?	25
16	16 Kasım 2023 Perşembe	Uluslararası İlişkiler Bölümü	Uluslararası İlişkilerde Simülasyon Çalıştayı	50
17	17 Kasım 2023 Cuma	Psikoloji Kulübü	Psikologlarda Sürdürülebilirlik Motivasyonu	40
18	18-19 Kasım	ÇAĞ TOG	Sürdürülebilirlik Yaygın Eğitimi	20



19	23 Kasım 2023 Perşembe	SOBE	Cumhuriyetin 100. Yılında Türkiye Ekonomisine Genel Bakış'	50
20	4 Aralık 2023 Pazartesi	Genç Hukukçular Kulübü	Hakimlik Akademisi	80
21	5 Aralık 2023 Salı	E-Spor Kulübü	TFT Turnuvası (Yumurta Ödüllü)	15
22	5 Aralık 2023 Salı	Pati Dostları	GO VEGAN "Yeşil Felsefe" / Brunch	25
23	5 Aralık 2023 Salı	Özgecan Kadın Hakları Kulübü	Kadın Hakları	50
24	6 Aralık 2023 Çarşamba	Büyülü Fener Sinema Kulübü / Çocuk Gelişimi Kulübü	Çocuk Haklarının Hukuki Boyutu	70
25	6-7-8 Aralık	Artölye	Patrick McArdle'ın Kişisel Resim Sergisi	50
26	11 Aralık 2023 Pazartesi	Uluslararası Hukuk Kulübü	Aile İçi Şiddet	30
27	12 Aralık 2023 Salı	Çeviri Kulübü	Çevirmenliğe Adım Adım 2	20
28	12 Aralık 2023 Salı	Uluslararası İlişkiler Kulübü	Uluslararası Politikada Ukrayna Sorunu	50
29	14 Aralık 2023 Perşembe	Genç Yeşilay Kulübü & Fitness Kulübü	Yeşil Fit Günü	10
30	18 Aralık 2023 Pazartesi	Genç Hukukçular Kulübü	Cumhuriyet Savcılarımız ile Coffe O'clock	25
31	19 Aralık 2023 Salı	Genç Hukukçular Kulübü	Genç Hukukçular Adliyede	10
32	19 Aralık 2023 Salı	Çeviri Kulübü & E-Spor Kulübü	League of Quote and Guess	30
33	20 Aralık 2023 Çarşamba	Uluslararası Hukuk Kulübü	Akademik Sohbetler-2	40
34	20 Aralık 2023 Çarşamba	Mavi Kelebek Çocuk Hakları Kulübü	Çocuk İhmal ve İstismarının Psikolojik Boyutu	50
35	21 Aralık 2023 Perşembe	ÇAĞ MUN	MUN Delegasyon Eğitimi	40
36	22 Aralık 2023 Cuma	ESN ÇAĞ & Dans Kulübü & Müzik Kulübü	İtalyan Günü	30
37	26 Aralık 2023 Salı	Psikoloji Kulübü	Yeni Yıl Buluşması	200
38	27 Aralık 2023 Çarşamba	Tenis Kulübü	Tenis Öğreniyoruz	20

39	27 Aralık 2023 Çarşamba	Uluslararası Hukuk Kulübü	Avukatlık, Hakimlik ve Savcılık	30
40	28 Aralık 2023 Perşembe	Çağ TOG	Toplum Gönüllüleri / Tanıtım	50
41	28 Aralık 2023 Perşembe	Çeviri Kulübü	Let's Talk About Us	20
42	3 Ocak 2024 Çarşamba	Tenis Kulübü	Tenis 101	30
43	4 Ocak 2024 Perşembe	Kariyer Kulübü	Mülakat Simülasyonu	40
44	4 Ocak 2024 Perşembe	Kişisel Gelişim Kulübü/ Uluslararası Ticaret ve Lojistik Kulübü / Uluslararası İlişkiler Kulübü	İsrail - Filistin Çatışmasının Farklı Disiplinlerce İncelenmesi	75
45	4 Ocak 2024 Perşembe	Büyülü Fener Sinema Kulübü	Sıradan Bir Noel	10
46	4 Ocak 2024 Perşembe	Uluslararası Hukuk Kulübü	Gençlik Ceza Hukuku	20
47	5 Ocak 2024 Cuma	Kişisel Gelişim Kulübü	Bilimsel Metin Yazım Teknikleri	30
48	5 Ocak 2024 Cuma	Psikoloji Kulübü	İçinde Sevgi Var	20
49	5 Ocak 2024 Cuma	Atatürkçü Düşünce Kulübü	Yeni Yüzyılda Atatürk ve Adana'nın Kurtuluşu	50
50	5 Ocak 2024 Cuma	ESN ÇAĞ	Yaygın Anksiyete Bozukluğu	50
51	8 Ocak 2024 Pazartesi	Uluslararası Hukuk Kulübü	Ofis Ziyareti	20
52	8 Ocak 2024 Pazartesi	Uluslararası Hukuk Kulübü	Ev İçi Şiddet	50
53	9 Ocak 2024 Salı	E Spor Kulübü	LoL 1 vs1	25
54	10 Ocak 2024 Çarşamba	Genç Yeşilay Kulübü	Teknoloji Bağımlılığı Semineri	20
55	10 Ocak 2024 Çarşamba	Uluslararası Ticaret ve Lojistik Kulübü	Migrosta Yerel Tedarik Zinciri	50

56	10 Ocak 2024 Çarşamba	Uluslararası Hukuk Kulübü	Film Kesitlerinin Hukuki Analizi	30
57	10 Ocak 2024 Çarşamba	Artölye	Sanat Her Yerde	10
58	10 Ocak 2024 Çarşamba	Psikoloji Kulübü	Savaş Toplumu	25
59	11 Ocak 2024 Perşembe	E Spor Kulübü	LoL 101	30
60	11 Ocak 2024 Perşembe	Büyülü Fener Sinema Kulübü	Dont Look Up	50
61	11 Ocak 2024 Perşembe	ESN ÇAĞ	Bireysel Sürdürülebilirlik: Küçük Adımlarla Büyük Farklar	25
62	11 Ocak 2024 Perşembe	Atatürkçü Düşünce Kulübü	Nutuk'un Yorumlanması	40
63	12 Ocak 2024 Cuma	Psikoloji Kulübü	Psikoontoloji	40
64	22 Ocak 2024 Pazartesi	Milli Bilinç ve Farkındalık Kulübü	Sürdürülebilir Tarım	10
65	27 Ocak 2024 Cumartesi	ÇAĞ TOG	Kıyafet Yardımı (HATAY)	
66	29 Ocak 2024 Pazartesi	Genç Yeşilay Kulübü / Müzik Kulübü	Yılbaşı Ziyareti	20
67	19 Şubat 2024 Pazartesi	Özgecan Kadın Hakları Kulübü	Özgecan Anısına: Kadına Karşı Birlik Olalım "stant/bilinçlendirme"	
68	21 Şubat 2024 Çarşamba	Özgecan Kadın Hakları Kulübü	Çalınmış Hayatlar: Özgecan Aslan Belgeseli	20
69	22 Şubat 2024 Perşembe	Büyülü Fener Sinema Kulübü	Louis Wain'in Renkli Rüyası	20
70	22 Şubat 2024 Perşembe	Extreme ve Sinerji Kulübü	Kutuda Ne var?	50
71	22 Şubat 2024 Perşembe	Özgecan Kadın Hakları Kulübü	Özgecan'ı Anma ve Kadın Hakları Bilinçlendirme Semineri	100
72	5 Mart 2024 Salı	Genç Yeşilay Kulübü	Genç Yeşilay Karnavalı	20

73	6 Mart 2024 Çarşamba	Genç Hukukçular Kulübü	Özgür Kadın, ÖzgürToplum	50
74	8 Mart 2024 Cuma	Kulüpler Birliği	İçimden Geldiği Gibi	200
75	12 Mart 2024 Salı	Kariyer ve Girişimcilik Kulübü	Mülakat Simülasyonu	40
76	12 Mart 2024 Salı	E-Spor & Çeviri Kulübü	League of Legends and Guess 2	40
77	14 Mart 2024 Perşembe	Genç Yeşilay Kulübü	ADS ile Biz Bize	500
78	21 Mart 2024 Perşembe	Mavi Kelebek Çocuk Hakları Kulübü	Duygusal İstismar ve İhmal	30
79	22 Mart 2024 Cuma	Genç Hukukçular Kulübü	Hukuk Gündemi	50
80	24 Mart 2024 Pazar	Genç Hukukçular Kulübü	Kitap Tartışma Günü	
81	26 Mart 2024 Salı	Çeviri Kulübü	Speaking Club	30
82	1 Nisan 2024 Pazartesi	Genç Hukukçular Kulkübü	Hukuk Makaleleri İncelemesi - 1	30
83	2 Nisan 2024 Salı	ESN ÇAĞ	Kariyer Basamakları Eğitimi	50
84	2 Nisan 2024 Salı	Kişisel Gelişim Kulübü	İş Hayatında Sürdürülebilirlik	50
85	3 Nisan 2024 Çarşamba	Uluslararası Ticaret Lojistik Kulübü	Mezuniyet Süreci ve Sonrasında İş Hayatı	30
86	3 Nisan 2024 Çarşamba	Uluslararası İlişkiler Kulübü	Türkiyenin En Genç Kaymakamı ile Sohbet	30
87	5 Nisan 2024 Cuma	E Spor Kulübü	LoL 1v1 Valorant	12
88	5 Nisan 2024 Cuma	ÇAĞ TOG 8 CDR Youth İş Birliği ile	TBMM Siyasi Okur- Yazarlık Eğitimi	20

89	30 Nisan 2024 Salı	Kişisel Gelişim Kulübü	Yurtdışında Yüksek Lisans	20
90	30 Nisan 2024 Salı	Uluslararası İlişkiler Kulübü	Uluslararası İlişkilerde Güncel Sorunlar	40
91	8-9 Mayıs	ESN ÇAĞ	Speaking Club	25
92	10 Mayıs 2024 Cuma	Edebiyat Kulübü	Kitabımı Kap Gel	20
93	15 Mayıs 2024 Çarşamba	Tenis Kulübü	Tenis Antrenmanı	10
94	15 Mayıs 2024 Çarşamba	Uluslararası Hukuk Kulübü	Deniz Hukuku	40
95	16 Mayıs 2024 Perşembe	Büyülü Fener Sinema Kulübü	Rush Hour	50
96	16 Mayıs 2024 Perşembe	Çeviri Kulübü	Çeviri ve Teknoloji İlişkisi	90
97	17 Mayıs 2024 Cuma	Kalite ve Sürdürülebilirlik Kulübü	İklim Değişikliği ve Karbon Ayak İzi Bağlamında Atık Problemi: Adana il örneği	40
98	24 Mayıs 2024 Cuma	Genç Hukukçular Kulübü	Tıp Hukukunda Güncel Gelişmeler	90
99	27 Mayıs 2024 Pazartesi	Uluslararası Hukuk Kulübü	Yurtdışında Avukat Olmak / İsviçre Hukuku	40

### 6.2.2.Beslenme Hizmetleri

Üniversitemizin Adana ve Mersin şehir merkezlerine uzaklığı nedeniyle öğrencilerin yiyecek-içecek, kantin ve kafeterya hizmetlerinin karşılanmasına önem verilmiştir. Bu kapsamda, mevcut kantin ve kafeteryalar öğrencilerin taleplerini karşılayacak düzeyde olup, kullanım alanları Yükseköğretim Kurulu tarafından belirlenen asgari mekan standartlarına uygundur.



### 6.3.Koordinatörlükler

#### 6.3.1. Erasmus Ofis

##### 2023-2024 Eğitim Öğretim Yılı Erasmus Hareketliliği Bilgileri

2023-2024 Güz Dönemi	Gelen Personel	Gelen Öğrenci	Giden Personel	Giden Öğrenci
KA 131	-	1		8
KA 171	-	-	-	-
<b>Toplam</b>	0	1	1	8

2023-2024 Bahar Dönemi	Gelen Personel	Gelen Öğrenci	Giden Personel	Giden Öğrenci
KA 131	2	-	5	24
KA 171	-	-	-	-
<b>Toplam</b>	2	0	5	24





### 6.3.2. Engelli Öğrenci Birimi

Engelsiz Üniversite hedefi doğrultusunda aşağıdaki faaliyetler gerçekleştirilmiştir.

- İlgili dönemde öncelikli olarak Engelli Öğrenci Biriminin web sayfası daha kolay erişilebilir hale getirilmiştir. Bu web sayfasında kimlerin engelli hizmetlerinden faydalanacağı, konu ile ilgili olarak sıkça sorulan sorular, Engelli Öğrenci Birimi Üyeleri, etkinlik ve projeler bölümü oluşturulmuştur.
- Engelli Öğrenci Birimi Yönergesi oluşturularak iş akış süreçleri tanımlanmıştır.
- Kampüsümüzde engelli öğrenci ve personelimizin bina içlerine erişimlerini kolaylaştırmak için yedi adet engelli asansörümüz ve yedi adet engelli rampamız bulunmaktadır. Bunların yanı sıra kütüphanemizde görme engelli öğrenci ve personelin kullanımına uygun bilgisayar mevcut olup, sekiz adet engelli WC' si ve iki adet engelli sandalyesi vardır.
- Üniversitemizde 'Engelli Öğrenci Birimi Yönergesi' ve 'Engelli Öğrenci Eğitim Öğretim ve Sınav Yönergesi' ile engelli öğrencilerimizin kampüs yaşamlarını daha kolay hale getirmek için akademik düzenlemeler yapılmıştır. Yıl içerisinde Engelli Öğrenci Birimi tarafından, engelli öğrencilerle toplantılar yapılmış, kişisel ihtiyaç ve talepleri saptanmıştır. Rektörlüğe bildirilen bu sonuçlar doğrultusunda, mentor akademisyenler

belirlenerek, engelli öğrencilere zorlandıkları akademik konularda, ders sonrası destek ağı oluşturulmuştur. Bununla birlikte, her fakülte ve müdürlüğün Engelli Öğrenci Birimi sorumlusu olan öğretim elemanları, gerekli ders öğretim elemanlarına öğrenci taleplerini (derslerde ek kaynak temini, sınavlarda ek süre verilmesi ve engel durumuna göre farklı sınav değerlendirmesi yapılması vb.) bildirerek öğrencilerin ders ve sınavlar ile ilgili sorunlarını çözümlenmektedirler. Böylece engelsiz eğitim desteği sağlanmaktadır.

- Kampüs oryantasyonu kapsamında, Destek Hizmetleri Daire Başkanlığı ile Koruma ve Güvenlik Müdürlüğü, ihtiyaç halinde engelli öğrencilerimizin kampüs içi her türlü erişimlerine destek vermekte ve gerekli kolaylığı sağlamaktadırlar. Bu şekilde engelli öğrencilerimizin üniversitemizde engelsiz erişimi gerçekleştirilmektedir.
- Üniversite kampüs sınırları içerisinde engelli bireylerin tam, etkin ve eşit katılımını sağlamak amacıyla gerçekleştirilen çalışmaların tespiti ve başarılı bulunanların ödüllendirilmesi ayrıca kamuoyunda farkındalık oluşturulması adına YÖK Engelli Öğrenci Komisyonu tarafından "Engelsiz Üniversite Bayrak Ödülleri" ve "Engelsiz Üniversite Programı Nişanı" verilmektedir.

Özel gereksinimli öğrencilerimizin üniversite yaşamına katkı sağlama konusunda çalışmalar yürüten üniversitemiz 2023-2024 eğitim öğretim yılında YÖK Engelli Öğrenci Komisyonu tarafından üniversitelere verilen "Engelsiz Üniversite Bayrak Ödülleri" kapsamında 12 üniversiteden farklı kategorilerden 1079 başvurunun yapıldığı yarışmada Çağ Üniversitesi Yaşar Bayboğan Kampüsü olarak Mekanda Erişilebilirlik(Turuncu Bayrak) ve Sosyokültürel Faaliyetlerde Erişilebilirlik (Mavi Bayrak) ödülleri almaya hak kazanarak önemli bir başarıya imza atmıştır.

- 2023-2024 eğitim-öğretim yılında ayrıca, Üniversitemizde okuyan öğrencilerimize farkındalık yaratmak amacıyla aşağıdaki proje ve seminerler gerçekleştirilmiştir. Bu kapsamda;
  - 21 Eylül 2023'te Dünya Alzheimer Günü kapsamında üniversitemiz Sosyal Hizmetler Programı ve Engelli Birimi tarafından Türkiye Alzheimer Derneği Mersin Şubesi'ne ziyaret gerçekleştirildi.
  - 13 Ekim 2023'te Engelli Birimi ve Sosyal Hizmetler Programı İş Birliğinde Mersin Alzheimer Derneği Engelli Bakım Merkezi Çalışanlarına engelli bireylere yönelik eğitim semineri gerçekleştirildi.

- 9 Kasım 2023 tarihinde engelli öğrencilerimize yönelik 2023-2024 eğitim öğretim yılı oryantasyon toplantısı gerçekleştirildi.
- 3 Aralık Dünya Engelliler Günü Kapsamında Mersin Kent Konseyi Engelliler Meclisi tarafından düzenlenen toplantıya katılım sağlandı.
- 12 Ocak 2024'te uluslararası öğrenci değişim programları hakkında engelli öğrencilerimize bilgilendirme toplantısı gerçekleştirildi.
- 16 Mayıs 2024'te engelli bireylerin sorunlarına dikkat çekmek ve farkındalık yaratmak amacıyla dünyada her yıl düzenlenen "Dünya Engelliler Haftası" kapsamında düzenlenen etkinliklere öğrenci ve öğretim elemanları ile katılım gerçekleştirildi.
- 23 Mayıs 2024'te üniversitemizde özel gereksinimli bireylere yönelik eğitim ve rehabilitasyon hizmetlerine ilişkin Aile ve Sosyal Hizmetler Bakanlığı iş birliğinde seminer düzenlendi.







## II. AMAÇ VE HEDEFLER

### A. İdarenin Amaç ve Hedefleri

TEMA	STRATEJİK AMAÇLAR	HEDEFLER
Eğitim Öğretim	<p>1. Güncel eğitim programlarının katkısıyla öğrenci merkezli bir anlayış benimseyerek; ön lisans, lisans ve lisansüstü düzeylerde eğitim-öğretim kalitesini sürekli iyileştirerek yaşam boyu öğrenen bireyler yetiştirmek ve onları hayata hazırlamak.</p>	<p>1.1. Program müfredatlarını, yenilik ve gelişmeler doğrultusunda çağın gerekliliklerini, insanın ve toplumun ihtiyaçlarını karşılayacak şekilde güncellemek ve çeşitlendirmek.</p> <p>1.2. Ders süreçlerini aktif öğrenci katılımını sağlayacak şekilde düzenlemek, uygulamalı ve uzaktan eğitim olanakları sağlamak.</p> <p>1.3. Başarılı öğrencileri ve nitelikli öğretim elemanlarını üniversitemize kazandırmak.</p> <p>1.4. Eğitim, araştırma ve sosyal alanların fiziki ve teknolojik altyapısını geliştirmek.</p> <p>1.5. Eğitim-öğretimi eşit şartlarda sağlamak için erişilebilir bir ortam oluşturmak.</p>
Araştırma Geliştirme	<p>2. Üniversitenin farklı akademik alanlarında bölgesel, ulusal ve uluslararası gereksinimlere yönelik araştırmaların teşvik edilmesi, araştırma kültürünün kurum genelinde benimsenmesi ve yaygınlaşması için öğretim elemanlarını desteklemek ve uygun ortamı sağlamak.</p>	<p>2.1. Öğretim elemanlarının bilimsel çalışmalarını desteklemek ve geliştirmek.</p> <p>2.2. Kurum içi ve kurum dışı (ulusal ve uluslararası) destekli AR-GE projelerinde yürütücü ve/veya katılımcı olarak yer almak.</p> <p>2.3. Ulusal ve uluslararası bilimsel yayın sayısını artırmak.</p> <p>2.4. Üniversitenin ulusal ve uluslararası sıralama (ranking) ve değerlendirmelerindeki (rating) konumunu sürekli olarak yükseltmek.</p> <p>2.5. Bilimsel üretimi sağlayabilmek için kütüphanedeki elektronik ve basılı materyal sayısını sürekli artırarak ileri bilgi teknolojilerinin kullanılmasına özen göstermek.</p>
Uluslararasılaşma	<p>3. Uluslararasılaşma düzeyinin artırılması ve sürdürülebilirliğinin sağlanması.</p>	<p>3.1. Lisans ve lisansüstü programlarda öğrenim gören uluslararası tam zamanlı öğrenci sayısını artırmak.</p> <p>3.2. ERASMUS+ kapsamında gelen-giden öğrenci ve öğretim elemanı sayısını artırmak.</p> <p>3.3. Nitelikli yabancı uyruklu öğretim elemanı sayısını artırmak.</p> <p>3.4. Uluslararası iş birliklerini</p>

		<p>geliştirecek anlaşmaların ve projelerin sayısını arttırmak.</p> <p>3.5. Uluslararası etkinlikleri desteklemek ve arttırmak.</p>
<b>Toplumsal Katkı</b>	<p>4. Sosyal, kültürel ve ekonomik alanlarda toplumun çeşitli kurumlarıyla iş birliği içinde olarak üniversitenin topluma katkı sağlama amacıyla yürüttüğü bölgesel ve ulusal çalışmalarla toplumun ve kurumun bağlarını güçlendirmek.</p>	<p>4.1. Sosyal sorumluluk bilincini üniversitenin tüm paydaşları arasında yaygınlaştırmak.</p> <p>4.2. Sürekli gelişim faaliyet ve hizmetlerinin nicelik ve niteliğini arttırmak.</p> <p>4.3. Üniversite tarafından düzenlenen (bölgesel ve ulusal) sanat, kültür ve diğer etkinliklerin sayısını arttırmak.</p> <p>4.4. Özel kesimde ve kamu kesiminde yer alan kuruluşlarla iş birliği yaparak toplumun gereksinimlerine yanıt vermek.</p>
<b>Yönetişim</b>	<p>5. Yönetişim süreçlerinin paydaş katılımıyla birlikte geliştirilmesi ve yaygınlaştırılması ile kalite yönetim sistemlerinin tüm birimlerde uygulanmasını sağlamak.</p>	<p>5.1. Yönetişim ve karar verme süreçlerinde arşivleme sistemini etkin bir şekilde kullanmak.</p> <p>5.2. Üniversite içerisinde personel memnuniyetinin artırılması.</p> <p>5.3. Tüm paydaşları karar verme süreçlerine sistematik bir biçimde dahil etmek.</p> <p>5.4. Kalite güvence sisteminin üniversitenin tüm birimlerinde uygulanmasını sağlamak.</p>

## B. Temel Politikalar ve Öncelikler

- Atatürk ilke ve inkılaplarına bağlıdır.
- Öğrenci odaklıdır.
- Hak ve özgürlüklere saygılıdır.
- Yenilikçi bir öğretim anlayışına sahiptir.
- Ortak ve bireysel aklın gelişmesine katkı sağlar.
- Girişimciliği destekler.
- Evrensel ve ulusal değerlere sahip çıkar.
- Araştırma ve bilgiyi ön plana çıkaran politikalar yürütür.
- Bilimsel düşüncenin geliştirilmesini önemser.
- Teknolojik gelişmeleri yakından takip eder.
- Sosyal sorumluluk bilincini önemser.



- Etik deęerleri benimser.
- Toplumsal sorunlara özüm odaklı yaklaşır.
- Uluslararası standartlara ulaşmaya odaklıdır.
- Sürekli gelişim ve sürdürülebilirliği destekler.
- İç ve dış paydaşlığı önceleyen bir karar verme sürecini hedefler.
- Eğitim ve öğretimde sürekli iyileştirme süreçlerini benimser.
- Kurum kültürünü sahiplenmeyi ve doğru iletişimin aktarımını önemser.
- Mezunlarla iletişimin ve ilişkilerin sürekliliğine önem verir.
- Güncel öğretim modellerinin kullanımını teşvik eder.

Çaę Üniversitesi'nin temel amaçlarından biri, mevcut teorik bilgilerin aktarımını sağlayarak mezunlar yetiştirmek ve bu anlamda toplumsal fayda sağlamaktır. Bu doğrultuda, Çaę Üniversitesi tüm paydaş gruplarının görüşlerini alarak ve stratejik plan hazırlığı sürecinin her aşamasında yapılan görüşmeler neticesinde konum tercihini, eğitim odaklı olarak benimsemiştir. Çaę Üniversitesinin; Akdeniz Bölgesi'nde köklü bir geçmişe ve birçok uluslararası anlaşmaya sahip olması, alanlarında yetkin, donanımlı ve tanınır öğretim elemanı kadrosunu bünyesinde barındırması, çeşitli lisans ve lisansüstü programların var olması, yurt içi ve yurt dışı eğitim-öğretim, iş birliği imkânlarının mevcut olması konum tercihinde eğitim odağını arttırmaktadır.

Çaę Üniversitesi, eğitim-öğretimde öne çıkan bir odağa sahiptir. Bu bağlamda gerek eğitim-öğretimde gerekse diğer unsurlarda; özellikle bölgesindeki diğer üniversitelerle olan rekabetinde öne çıkan odakları şunlardır:

#### Eğitim-Öğretim:

- Ön lisans, lisans ve lisansüstü programlarında başarılı öğrencileri üniversiteye kazandırmak,
- Öğrencilerine diğer vakıf üniversitelerine kıyasla daha büyük ve yeşil bir kampüs ortamı sağlamak,
- Eğitim-öğretimde öğrenciyi merkeze almak ve öğretim elemanı ile öğrenci arasındaki akademik ilişkiyi güçlendirmek,
- Uzaktan eğitim uygulamalarını güçlendirmek,
- Uygulamalı dersleri, müfredatına eklemek gibi çağdaş eğitim-öğretim yöntemlerini benimseme süreçlerini desteklemek,
- Yabancı dil yeterliliği olan bireyler yetiştirmek,

### Araştırma-Geliştirme:

- Araştırma açısından nitelikli öğretim elemanlarını istihdam etmek ve mevcut öğretim elemanlarının gelişimine katkı sağlamak,
- Öğretim elemanlarına özgür bir araştırma ortamı sağlamak,
- Araştırma projelerinin sayısını arttırmak ve sürdürülebilirliğini sağlamak,
- Bilimsel yayınlar için teşvik mekanizmalarını sürdürmek,



### Toplumsal Katkı:

- Bölgesindeki kurum, kuruluş, STK veya şirketlerde görev alacak donanımlı, yetişmiş bireylerin istihdamına katkıda bulunmak,
- Öğrenciler ve kulüpler tarafından yürütülen sosyal sorumluluk projeleri ile sosyal ve kültürel fayda sağlamak,
- Sürekli Eğitim Merkezi aracılığıyla verilen eğitimler ile bölgesel mesleki ihtiyaçlara cevap vermek,
- Bölgesel ihtiyaçlar göz önünde bulundurularak akademik çalışmalar yapmak,
- Toplumsal sorunlara yönelik farkındalığı arttırmak amacıyla seminer, konferans, kongre, sempozyum vb. etkinlikler düzenlemek.



## STRATEJİK AMAÇLAR VE HEDEFLERE İLİŞKİN POLİTİKALAR VE FAALİYETLER

### Amaçlar

<b>Amaç 1</b> <b>Eğitim-Öğretim</b>	Güncel eğitim programlarının katkısıyla öğrenci merkezli bir anlayış benimseyerek; ön lisans, lisans ve lisansüstü düzeylerde eğitim-öğretim kalitesini sürekli iyileştirerek yaşam boyu öğrenen bireyler yetiştirmek ve onları hayata hazırlamak.
<b>Amaç 2</b> <b>Araştırma-Geliştirme</b>	Üniversitenin farklı akademik alanlarında bölgesel, ulusal ve uluslararası gereksinimlere yönelik araştırmaların teşvik edilmesi, araştırma kültürünün kurum genelinde benimsenmesi ve yaygınlaşması için öğretim elemanlarını desteklemek ve uygun ortamı sağlamak.
<b>Amaç 3</b> <b>Uluslararasılaşma</b>	Uluslararasılaşma düzeyini arttırmak ve sürdürülebilirliğini sağlamak.
<b>Amaç 4</b> <b>Toplumsal Katkı</b>	Sosyal, kültürel ve ekonomik alanlarda toplumun çeşitli kurumlarıyla iş birliği içinde olarak üniversitenin topluma katkı sağlama amacıyla yürüttüğü bölgesel ve ulusal çalışmalarla toplumun ve kurumun bağlarını güçlendirmek.
<b>Amaç 5</b> <b>Yönetişim</b>	Yönetişim süreçlerinin paydaş katılımıyla birlikte geliştirilmesi ve yaygınlaştırılması ile kalite yönetim sistemlerinin tüm birimlerde uygulanmasını sağlamak.

## HEDEFLER VE PERFORMANS GÖSTERGELERİ

### AMAÇ 1. EĞİTİM-ÖĞRETİM

**A.1.** Güncel eğitim programlarının katkısıyla öğrenci merkezli bir anlayış benimseyerek; ön lisans, lisans ve lisansüstü düzeylerde eğitim-öğretim kalitesini sürekli iyileştirerek yaşam boyu öğrenen bireyler yetiştirmek ve onları hayata hazırlamak.

#### Hedefler ve Performans Göstergeleri

**H.1.1.** Program müfredatlarını, yenilik ve gelişmeler doğrultusunda çağın gerekliliklerini, insanın ve toplumun ihtiyaçlarını karşılayacak şekilde güncellemek ve çeşitlendirmek.

**PG.1.1.1.** Paydaşların katkılarıyla güncellenen program müfredatı sayısı.

**PG.1.1.2.** Dijital eğitim-öğretim uygulamaları sayısı (Web 2.0, KAÇD, Moodle, vb.).

**PG.1.1.3.** Akreditasyon süreci devam eden ve süreci tamamlamış olan program sayısı.

**PG.1.1.4.** Çift ana dal ve yan dal yapan öğrenci sayısı.

**PG.1.1.5.** Disiplinler arası ders sayısı.

**H.1.2.** Ders süreçlerini aktif öğrenci katılımını sağlayacak şekilde düzenlemek, uygulamalı ve uzaktan eğitim olanakları sağlamak.

**PG.1.2.1.** Eğitim süreçlerinde yeni teknolojilerin kullanılması amacıyla yapılan iyileştirme sayısı.

**PG.1.2.2.** Öğretimde yeni teknolojilerin kullanımına yönelik düzenlenen eğitim sayısı (eğiticinin eğitimi).

**PG.1.2.3.** Uygulamalı ders sayısı.

**PG.1.2.4.** Staj yapan öğrenci sayısı.

**PG.1.2.5.** Uzaktan / Karma eğitim ders yüzdesi (%).

**H.1.3.** Başarılı öğrencileri ve nitelikli öğretim elemanlarını üniversitemize kazandırmak.

**PG.1.3.1.** Üniversiteye giriş sınavı başarı sıralaması.

**PG.1.3.2.** Ön lisans, lisans ve lisansüstü programlarda burslu öğrenci oranı (%).

**PG.1.3.3.** Öğretim üyesi sayısı.

**H.1.4.** Eğitim, araştırma ve sosyal alanların fiziki ve teknolojik altyapısını geliştirmek.

**PG.1.4.1.** Öğrencilerin faydalandığı sosyal alan oranı (m2).

**PG.1.4.2.** Yazılım güncelleme sayısı.

**PG.1.4.3.** Araştırma olanakları için öğrenci kullanımına (kampüs içi) sunulan bilgisayar sayısı.

**PG.1.4.4.** Öğrenci başına düşen kitap sayısı.

**PG.1.4.5.** Laboratuvar sayısı.

**H.1.5.** Eğitim-öğretimi eşit şartlarda sağlamak için erişilebilir bir ortam oluşturmak.

**PG.1.5.1.** Erişilebilir engelsiz bina sayısı.

**PG.1.5.2.** Engelli yaşama uygun hale getirilen eğitim araçları sayısı.

**PG.1.5.3.** Engelli yaşama uygun hale getirilen fiziki ekipman sayıları.

## **AMAÇ 2. ARAŞTIRMA-GELİŞTİRME**

**A.2.** Üniversitenin farklı akademik alanlarında bölgesel, ulusal ve uluslararası gereksinimlere yönelik araştırmaların teşvik edilmesi, araştırma kültürünün kurum genelinde benimsenmesi ve yaygınlaşması için öğretim elemanlarını desteklemek ve uygun ortamı sağlamak.

### **Hedefler ve Performans Göstergeleri**

**H.2.1.** Öğretim elemanlarının bilimsel çalışmalarını desteklemek ve geliştirmek.

**PG.2.1.1.** Ulusal ve uluslararası kongrelere katılan öğretim elemanı sayısı.

**PG.2.1.2.** Ulusal ve uluslararası düzeyde yapılan sempozyum, kongre, seminer gibi faaliyetlerin sayısı.

**PG.2.1.3.** Bilimsel araştırma teşviklerinden yararlanan öğretim elemanı sayısı.

**PG.2.1.4.** AR-GE harcamaları (yıllık öğrenci gelirine oranı).

**H.2.2.** Kurum içi ve kurum dışı (ulusal ve uluslararası) destekli AR-GE projelerinde yürütücü ve/veya katılımcı olarak yer almak.

**PG.2.2.1.**Ulusal / Uluslararası proje katılımcı ve/veya yürütücü sayısı.

**PG.2.2.2.** BAP Proje sayısı.

**H.2.3.** Ulusal ve Uluslararası bilimsel yayın sayısını artırmak.

**PG.2.3.1.** Üniversitenin SSCI, SCI, SCI- Expanded veya AHCI veri tabanları tarafından taranan uluslararası bilimsel dergilerdeki yayın sayısı.

**PG.2.3.2.**Üniversitenin SSCI, SCI, SCI- Expanded veya AHCI veri tabanları dışındaki uluslararası dergilerdeki yayın sayısı.

**PG.2.3.3.**Ulusal hakemli dergilerde yayımlanan makale sayısı.

**PG.2.3.4.** Ulusal ve uluslararası basılı kitap ve kitap bölümü sayısı.

**H.2.4.** Üniversitenin ulusal ve uluslararası sıralama (ranking) ve değerlendirmelerindeki (rating) konumunu sürekli olarak yükseltmek.

**PG.2.4.1.** URAP Vakıf Üniversiteleri sıralaması.

**PG.2.4.2.** Webometrics sıralaması (TR).

**H.2.5.** Bilimsel üretimi sağlayabilmek için kütüphanedeki elektronik ve basılı material sayısını sürekli artırarak ileri bilgi teknolojilerinin kullanılmasına özen göstermek.

**PG.2.5.1.** Süresiz yayın sayısı.

**PG.2.5.2.** Süreli yayın sayısı.

**PG.2.5.3.** Veri tabanı sayısı.

### **AMAÇ 3. ULUSLARARASILAŞMA**

**A.3.** Uluslararasılaşma düzeyinin artırılması ve sürdürülebilirliğinin sağlanması.

#### **Hedefler ve Performans Göstergeleri**

**H.3.1.** Lisans ve lisansüstü programlarda öğrenim gören uluslararası tam zamanlı öğrenci sayısını artırmak.

**PG.3.1.1.** Uluslararası lisans ve lisansüstü öğrencisi sayısı.

**PG.3.1.2.** Uluslararası tanıtım amaçlı fuar ve organizasyonlara katılım sayısı.



**H.3.2.** ERASMUS+ kapsamında gelen-giden öğrenci ve öğretim elemanı sayısını arttırmak.

**PG.3.2.1.** ERASMUS+ değişim programı kapsamında gelen öğrenci sayısı.

**PG.3.2.2.** ERASMUS+ değişim programı kapsamında giden öğrenci sayısı.

**PG.3.2.2.** ERASMUS+ değişim programı kapsamında gelen öğretim elemanı sayısı.

**PG.3.2.4.** ERASMUS+ değişim programı kapsamında giden öğretim elemanı sayısı.

**H.3.3.** Nitelikli yabancı uyruklu öğretim elemanı sayısını arttırmak.

**PG.3.3.1.** Yabancı uyruklu öğretim elemanı sayısı.

**H.3.4.** Uluslararası iş birliklerini geliştirecek anlaşmaların ve projelerin sayısını arttırmak.

**PG.3.4.1.** Uluslararası iş birliği/protokol sayısı.

**PG.3.4.2.**Uluslararası iş birlikli /destekli geliştirilen proje sayısı (AB vb.).

**H.3.5.**Uluslararası etkinlikleri desteklemek ve arttırmak.

**PG.3.5.1.** Düzenlenen uluslararası etkinlik sayısı (seminer, çalıştay, konferans, panel sayısı).

**PG.3.5.2.** Katılınan uluslararası etkinlik sayısı (seminer, çalıştay, konferans, panel sayısı).

#### **AMAÇ 4. TOPLUMSAL KATKI**

**A.4.** Sosyal, kültürel ve ekonomik alanlarda toplumun çeşitli kurumlarıyla iş birliği içinde olarak Üniversitenin topluma katkı sağlama amacıyla yürüttüğü bölgesel ve ulusal çalışmalarla toplumun ve kurumun bağlarını güçlendirmek.

#### **Hedefler ve Performans Göstergeleri**

**H.4.1.** Sosyal sorumluluk bilincini Üniversitenin tüm paydaşları arasında yaygınlaştırmak.

**PG.4.1.1.** Öğrenci kulüpleri tarafından yürütülen sosyal sorumluluk proje sayısı.

**PG.4.1.2.** ÇAĞ SOSAM tarafından yürütülen proje sayısı.

**PG.4.1.3.** Sosyal sorumlulukla ilgili yürütülen bilimsel arařtırmalar.

**H.4.2.** Sürekli gelişim faaliyet ve hizmetlerinin nicelik ve niteliğini arttırmak.

**PG.4.2.1.** Sürekli Eğitim Uygulama ve Arařtırma Merkezi'nin verdiği eğitim sayısı.

**H.4.3.** Üniversite tarafından düzenlenen (bölgesel ve ulusal) sanat, kültür ve diđer etkinliklerin sayısını arttırmak.

**PG.4.3.1.** Öğrenci toplulukları faaliyeti sayısı.

**H.4.4.** Özel kesimde ve kamu kesiminde yer alan kuruluşlarla iş birliđi yaparak toplumun gereksinimlerine yanıt vermek.

**PG.4.4.1.** Üniversite; STK, kurum ve kuruluş iş birliđiyle yapılan proje/faaliyet sayısı.

**PG.4.4.2.** Üniversite; STK, kurum ve kuruluşlar arasında yeni imzalanan protokol sayısı.

## **AMAÇ 5. YÖNETİŞİM**

**A.5.** Yönetişim süreçlerinin paydaş katılımıyla birlikte geliştirilmesi ile kaliye yönetim sistemlerinin tüm birimlerde uygulanmasını sağlamak.

### **Hedefler ve Performans Göstergeleri**

**H.5.1.** Yönetişim ve karar verme süreçlerinde arşivleme sistemini etkin bir şekilde kullanmak.

**PG.5.1.1.** ABYS'nin kurulumu ve güncelleme sayısı.

**PG.5.1.2.** Arşivleme sistemi ile ilgili verilen eğitim modülü sayısı.

**PG.5.1.3.** Arşivleme sistemi ile ilgili eğitim alan akademik ve idari personel sayısı.

**H.5.2.** Üniversite içinde personel memnuniyetinin artırılması.

**PG.5.2.1.** Akademik personel memnuniyet oranı.

**PG.5.2.2.** İdari personel memnuniyet oranı.

**H.5.3.** Tüm paydaşları karar verme süreçlerine sistematik bir biçimde dahil etmek.

**PG.5.3.1.** Paydaşların karar verme sürecine katılım araçları sayısı (anket, görüşme vb.).

**PG.5.3.2.** Paydaş geri bildirimleri doğrultusunda yapılan düzenleme çeşidi.

**H.5.4.** Kalite güvence sisteminin Üniversitenin tüm birimlerinde uygulanmasını sağlamak.

**PG.5.4.1.** Kalite Komisyonu toplantı sayısı.

**PG.5.4.2.** İç eylem planı rapor sayısı.

### III. KURUMSAL KABİLİYET VE KAPASİTENİN DEĞERLENDİRİLMESİ

#### A. Güçlü Yönler

- Yönetim modelinin kolay erişilebilir ilişkilere dayalı bir hiyerarşik yapısının olması,
- Üst yönetimin akademisyen ve idari çalışanları destekleyici liderlik tarzının olması,
- Mütevelli heyetinin üst yönetim ile ilişkilerinde sınırları belirlenmiş bir bağımsız hareket kabiliyeti sağlaması,
- Yarattıkları istenen kurum kimliği ile uyumlu yönetici ve çalışanların olması, Kurumda yapısal değişimlerin yapılması için ihtiyaç olduğunun belirlenmesi,
- Kalite Komisyonu'nun düzenli olarak toplanıyor olması ve süreçlerle ilgili paylaşımların yapıyor olması,
- Üst yönetim tarafından program akreditasyonuna önem ve destek verilmesi,
- Akademik birimlerin hem danışma kurulları hem de farklı işbirlikleri kurularak dış paydaşları ile etkileşimde olması,
- Verilerin toplanması, yedeklenmesi ve KVKK'ya uyum çalışmalarının olması,
- Üst yönetim kademesinden en alt kademeye kadar yüksek derecede aidiyet duygusuna sahip olunması ve bir aile birliğinin oluşturulmuş olması,
- Tüm personelin mesleki gelişiminin üst yönetim tarafından desteklenmesi,
- İş Akış Süreçleri El Kitabı çalışmasının yapılması,
- Ders ve öğretim elemanı değerlendirme anket sonuçlarının geçmiş yıllarla karşılaştırılmasının yapılması ve karşılaştırmalar sonucunda elde edilen sonuçlar ışığında bazı iyileştirme çalışmalarının yapılması,
- Yönetim ve akademik kademeler ile öğrenciler arasındaki iletişim kanallarının açık olması, Öğrencilerin birbirleri ile akademik ve sosyal anlamda dayanışma sağlamış olması ve sınıf öğrenci temsilcilerini gönüllülük esasına göre kendilerinin belirlemiş olması,
- Mezun ilişkilerini sağlamaya yönelik olarak bir Mezunlar Platformu oluşturulmuş olması, Uluslararasılaşma kaynaklarının farklı alanlarda da kullanılıyor olması,
- Sürekli Eğitim Merkezinin dış paydaşlar ve STK'la işbirliği içerisinde kurum içi ve dışı eğitim programları düzenliyor olması,
- Üniversitenin Eğitim-Öğretim Politikasını belirlemiş olması,

- Kurumda bir akreditasyon kültürünün varlığı ve programların akreditasyon süreçlerinin devam ediyor olması,
- Öğrencilerin talep, öneri ve şikâyetlerini aktardıkları ve bu konularda ilgili birimlerden dönüş almalarını sağlayan “Online İletişim Sistemi”nin bulunması,
- Öğrencilerin ERASMUS+ programından faydalanabilmeleri için sürecin kolaylaştırılmasına yönelik uygulamaların varlığı,
- Kurumda eğitim-öğretim süreçlerinde öğretim elemanları ve öğrenciler tarafından Moodle sisteminin aktif olarak kullanılması,
- Kurumda zengin ve farklı özelliklerde (Sanal Duruşma Salonu, Sözlü Çeviri Laboratuvarı Finans Laboratuvarı ve Lojistik Laboratuvarı vb.) öğrenme ortamlarının varlığı ve bu ortamlarının öğrenci merkezli eğitim-öğretim süreçlerine uyarlanabilir özelliklerde olması,
- Akademik danışmanlık uygulamasının iyi organize edilmiş olması,
- Kariyer Geliştirme Uygulama ve Araştırma Merkezi, Halkla İlişkiler Müdürlüğü, Öğrenci Dekanlığı, Öğrenme-Öğretme Merkezi, Mezunlar Derneği ve Psikolojik Danışmanlık ve Rehberlik Servisi gibi birimlerin olması ve bu birimlerin işleyişine ait yönerge ve yönetmeliklerin bulunması,
- Üniversitenin sosyal, kültürel ve sportif faaliyetlerin yürütülmesi için zengin alanlara sahip olması,
- Öğrenci toplulukları için oldukça geniş çalışma alanları oluşturulmuş olması, Üniversitenin yerleşke içi ve yakın çevresinde etkili güvenlik önlemleri alıyor olması,
- Engelli öğrenciler için kayıt sonrası oryantasyon programının uygulanması ve bu öğrencilere mentör öğretim elemanı atanması,
- Engelli öğrencilere özel sınav yönergesinin olması ve bu öğrencilerin sınavlar esnasında destekleniyor olması,
- Öğretim Üyeliğine Yükseltme ve Atama Kriterleri Yönergesi’nde yer alan değerlendirme ölçütlerinde öğretim elemanlarının akademik çalışmaları dışında yönetim tecrübesi, ders verme tecrübesi, üye olduğu yasal mesleki kuruluşlar, katkıda bulunduğu sivil toplum kuruluşları gibi değerlendirme ölçütlerinin bulunması,
- Üniversitenin Araştırma politikasının tanımlanmış olması ve yönetimin akademik personelin
- Ar-Ge motivasyonunu artırıcı bir yaklaşım sergilemesi,

- Kurumun akademisyenlerin araştırma performansını arttırmaya yönelik gayretleri, Ar-Ge harcamaları için iç kaynaklardan pay ayrılması,
- Lisansüstü programların tasarımında dış paydaşlardan görüş ve önerilerin dikkate alınması, Öğrencilerden gelen yazılı-sözlü geri bildirimler, öğrencilere uygulanan çıkış ve memnuniyet anketleri ile öğretim elemanlarının genel değerlendirmelerinin PUKÖ döngülerinin kapatılmasında kullanılması,
- Kurumun çalışan akademik personelinin lisansüstü eğitim yapmasını kolaylaştırması ve desteklemesi,
- Kurumun akademisyenlerin araştırma performansını arttırmaya yönelik gayretleri,
- Kurumun kütüphanesinde sunulan basılı ve elektronik kaynakların yıllar içerisinde nicel ve nitel açıdan gelişme göstermesi,
- Kurumda belli bir toplumsal katkı anlayışının olması,
- Kamuoyuyla paylaşılmış bir toplumsal katkı politikasının bulunması,
- Stratejik planda toplumsal katkıya yönelik bir amaç ve hedefler tanımlanmış olması, bunlara ilişkin performans göstergelerinin varlığı,
- Üniversitenin dış paydaşlarıyla birlikte toplumsal katkıya yönelik çok sayıda önemli faaliyeti gerçekleştirmiş olması,
- Toplumsal katkıya faaliyetlerine öğrenci katılımının sağlanarak öğrencilerde bilinç ve farkındalık yaratılması,
- Öğrencilerin yaptıkları sosyal sorumluluk projelerinin üniversite yönetimi tarafından desteklenmesi,

## **B. Fırsatlar**

- Bölgemizin önemli bir jeo-stratejik (derin limanlar, uluslararası havalimanı, lojistik merkezi, demiryolu, boru hattı vb.) konumda yer alması,
- Mersin ve Adana illerinde çok sayıda ve farklı türlerde sanayi kuruluşlarının bulunması (iş ve staj olanağı),
- Bölgedeki güçlü STK'lar (Sivil toplum kuruluşları) ile işbirliklerinin sağlanması,
- Coğrafi konumun sunduğu fırsatlar sayesinde bölge ülkeleri öğrencileri tarafından tercih edilmesi,
- Erasmus+ değişim programının olanaklar sağlaması,
- Bölgemizle ilgili artan AB Projelerinin çeşitli fırsatlar sağlaması,
- Eğitim teknolojilerinin geliştirilmesi için güçlü bir altyapısının olması,



- Akdeniz bölgesindeki ilk vakıf üniversitesi olması,

### **C.Geliştirilmesi Gereken Yönler**

- Mezunlarla iletişim ağının yeterince güçlü olmaması,
- Ulusal ve uluslararası düzeyde proje ve yayın sayısının yeterli olmaması,
- Akademik ve idari personele yönelik düzenlenen eğitimlerin yeterli sayıda olmaması,
- Uluslararası öğrenci değişim programlarından gelen öğrenci sayısının yeterli olmaması,
- Dış paydaşlarla iletişimin istenilen etkinlikte yürütülememesi,
- Tüm birimlerde arşivleme faaliyetlerinin yeterli olmaması,
- İç kontrol eylem planının olmaması,
- Kalite güvence sisteminin üniversite genelinde yeterince yaygınlaşmış olmaması,

### **D.Önlem Alınmasını Gerektiren Yönler**

- Bölgemizde benzer eğitim birimlerine sahip olan devlet ve vakıf üniversitelerinin sayısının artması sebebiyle öğrencilerin üniversitemize olan talebinin azalması,
- Yükseköğretim mevzuatının değişim sıklığı,
- Uzaktan eğitim teknolojilerine adaptasyon sürecinde öğrencilerin zorluklar yaşaması,
- Bazı programlara iş bulmada yaşana zorluklar sebebiyle ilginin ve doluluk oranlarının azalma eğiliminde olması,
- Üniversite sayısının hızla artması nedeniyle belirli alanlarda yetkin öğretim elemanı bulma zorluğu,
- Bölgedeki teşvik ve yatırımların ekonomik koşullardan etkilenmesi sonucunda sanayi-üniversite iş birliklerinin etkinliğinin azalması,
- Nitelikli lisans mezunlarının çeşitli sebeplerden dolayı akademik alanlarda uzmanlaşmaya yönelmemesi,

### **E.Değerlendirme**

Çağ Üniversitesi'nin tüm akademik ve idari birimlerinde sürekli iyileştirme kültürü vardır.

Çağ Üniversitesi'nin tüm programlarında alınan öğrenci kalitesi, eğitim-öğretim faaliyetlerinin başarısı, mezunların mesleki gelişimi konusundaki başarısının iyi düzeyde olduğunu değerlendirmekteyiz. Tüm programların sürekli olarak gözden geçirildiği ve gerekli iyileştirmelerin sürekli yapıldığı gözlemlenmektedir.

Çağ Üniversitesi araştırma geliştirme faaliyetlerine gereken en üst desteği vermektedir. Araştırma-geliştirme alanında en önemli hedefimiz yaptığımız bilimsel faaliyetlerin uluslararası etkisini daha da arttırmaktır.

Çağ Üniversitesi'nin tüm idari birimlerinde belirlenen hedefler doğrultusunda çalışmaların başarılı bir şekilde devam ettiği, bu çalışmaların senelik olarak değerlendirildiği ve ileriye dönük iyileştirme planlarının yapıldığı gözlenmiştir.

Kalite güvencesi çalışmalarının da tüm idari ve akademik birimler arasında işbirliklerinin arttırılmasına ve özellikle hizmet veren birimlerin iş kalitelerini daha da arttırmaya katkı sağlayacağı değerlendirilmiştir.

## IV. ÖNERİLER VE TEDBİRLER

Çağ Üniversitesi, öğrencilere sadece bilgiye ulaşma ve onu kullanma yöntemleri veren bir üniversite olmayıp, aynı zamanda sizleri yaşama hazırlayan bir yaşam okuludur. Bu bağlamda, eğitimin bir meslek bilinç ve becerisi dışında insana neler kazandırabileceği, ders dışı faaliyetlerle ayrıntılı bir şekilde verilmeye çalışılmaktadır. Misyonu doğrultusunda, Ankara ve İstanbul dışında kurulmuş olan ilk vakıf üniversitesi olarak, ülkemizin her gün büyüyen genç ve dinamik nüfusuna, gerek ulusal gerekse uluslararası düzeyde üne sahip akademik kadrosu ile Amerika ve Avrupa'nın tanınmış üniversiteleri ile işbirliği içinde, üst düzeyde eğitim olanağı sağlamaktadır.

Üniversitemiz, eğitim-öğretim, araştırma-geliştirme ve topluma hizmet faaliyetlerini başarı ile gerçekleştirebilmek ve bunu sürdürülebilir hale getirebilmek için çaba sarf etmekte, kaynaklarını etkin ekonomik olarak kullanılmasına büyük önem vermektedir. Sürekli iyileşme hedefinde olan üniversitemiz, bir yandan da bölgeye olan katkısını artırarak devam ettirmek isteği ve arzusu içerisindedir.

Çağ Üniversitesi'nde toplumsal katkı hizmetleri ile ilgili süreçler tanımlanmıştır ve Kalite Güvence Sistemi'ne uygun olarak yürütülmektedir. Kurumda; öğrencilere, çalışanlara ve topluma verilen hizmetler ile ilgili süreçler belirlenmiştir ve yönetilmektedir. Belirlenmiş süreçler için faaliyetleri gösteren akış şemasını, sorumlularını, performans göstergelerini ve bunların izleme yöntemlerini içeren "iş akış süreçleri" hazırlanmıştır. Süreç performansı, ilgili birim tarafından izlenmekte ve gerektiğinde iyileştirme faaliyetleri yapılmaktadır. İyileştirme faaliyetlerinde, kalite iyileştirme ve geliştirme temel ilkeleri esas alınmaktadır. Süreçlerin iyileştirilmesi ve geliştirilmesinde, iç ve dış paydaşların beklenti ve görüşleri dikkate alınmaktadır.

Kurumda toplumsal katkı süreçlerinin daha etkili ve verimli gerçekleştirilmesi için sürekli olarak çalışmalar yürütülmektedir. Bu bağlamda, Çağ Üniversitesi Rektörlüğü tarafından toplumsal faydayı sağlayacak sosyal sorumluluk projelerinin Çağ Üniversitesi akademik ve idari birimlerinde koordineli bir şekilde yürütülmesi amacıyla kurulan "Sosyal Sorumluluk Uygulama ve Araştırma Merkezi" etkili bir şekilde çalışmaktadır.

Öte yandan Üniversite bünyesinde sosyal sorumluluk projeleri üreten birçok öğrenci kulübü bulunmaktadır. Üniversite Yönetimi öğrenci kulüplerinin bu projelerine yeterli kaynağı ayırmaktadır.

Çağ Üniversitesi uluslararasılaşma stratejisinde, YÖK-Uluslararasılaşma Strateji Belgesi'nde belirtilen amaç ve hedefleri benimsemiştir. 2021-2025 Stratejik Planı'nda da "uluslararasılaşma" konusundaki amaç ve hedefleri ortaya koyarak yapılması gerekenleri açıkça tanımlamıştır.

Çağ Üniversitesi'nde uluslararasılaşma faaliyetleri, Kurumsal Kalite Güvence Sistemi kapsamında Uluslararası İlişkiler Başkanlığı bünyesinde koordine edilmekte ve izlenmektedir. Kurumda uluslararasılaşma faaliyetleri ise akademik birimler tarafından eğitim ve/veya araştırma alanlarında yürütülmektedir. Eğitim-öğretim alanında UİB, araştırma-geliştirme alanında ise BAP, akademik birimler tarafından gerçekleştirilen faaliyetleri koordine etmekte ve birimlere destek olmaktadır.

Çağ Üniversitesi'nde yönetim sistemi, Kalite Güvence Sistemi uyarınca işletilmektedir. Kurumun akademik ve idari yapılanması, 2547 Sayılı Yükseköğretim Kanunu ve 124 Sayılı Yükseköğretim Üst Kuruluşları ile Yükseköğretim Kurumlarının İdari Teşkilatı Hakkında Kanun Hükmünde Kararname hükümleri ile bunlara ilişkin ikincil mevzuatlar çerçevesinde oluşturulmuştur.

Çağ Üniversitesi'nde yönetim sistemi, süreç temelli bir anlayışa dayanmaktadır. Kurumda, Kalite Güvence Sistemi uyarınca süreç yönetimine ilişkin çalışmalar yürütülmüştür. Bu bağlamda, Organizasyon El Kitabı hazırlanmış ve bütün birimlerin iş akış süreç şemaları oluşturulmuştur. Bu süreçler, ilgili birimlerin kurumsal web sayfalarında yayımlanarak kamuoyu ile paylaşılmıştır.

Çağ Üniversite'sinde engelsiz yaşam faaliyetleri, Yükseköğretim Kurumunun Yükseköğretim Kurumları Engelliler Danışma ve Koordinasyon Yönetmeliği'ne göre yürütülmektedir.

Engelsiz yaşam çalışmaları neticesinde Çağ Üniversitesi Yaşar Bayboğan Kampüsü olarak "2024 Mekânda Erişilebilirlik Ödülü" ve "2024 Sosyo-Kültürel Faaliyetlerde Erişilebilirlik Ödülü"almaya hak kazanmıştır.

Engelsiz yaşam konusundaki faaliyetleri ÇÜ Engelli Öğrenci Birimi Yönergesi kapsamında Rektörlüğe bağlı "Engelli Öğrenci Birimi" yürütmektedir.

Çağ Üniversitesi'nin çevre, kültür ve sağlık süreçleri Kalite Güvence Sistemi uyarınca işletilmektedir. Kültür faaliyetleri, Sağlık, Kültür ve Spor Daire Başkanlığı bünyesinde bulunan Kültür Müdürlüğü tarafından, spor faaliyetleri ise aynı daire başkanlığı altında

faaliyet gösteren Spor Müdürlüğünce yürütülmektedir. Çevre faaliyetleri ise Sağlık, Kültür ve Spor Daire Başkanlığı tarafından yürütülmektedir.

Çağ Üniversitesi, Kalite Güvence Sistemi kapsamında paydaş memnuniyetini önemsemektedir. Bu bağlamda Çağ Üniversitesi yönetimi, iç ve dış paydaşları ile iletişim ve etkileşim içindedir. Kurumun Kalite Güvence Sistemi, iç ve dış paydaş görüş, talep ve önerilerinin izlenmesini ve değerlendirilmesini içermektedir. Çağ Üniversitesi, tüm hizmet ve faaliyetlerinde, paydaş memnuniyetini ön planda tutmaktadır ve bununla ilgili kalite hedefleri belirleyerek uygulamaktadır.

Öte yandan Çağ Üniversitesi, bünyesindeki akademik birimlerin bölüm ve programlarının, kamu ve özel sektör kuruluşları ile diğer paydaşlar arasındaki işbirliğini ve bu işbirliğinin sürdürülebilirliğini sağlamak amacıyla Danışma Kurulları oluşturmuştur. “ÇÜ Danışma Kurulu Yönergesi”ndeki hükümlere göre düzenli olarak toplantılar yapılmakta ve toplantılarda alınan kararlar akademik birim ve Üniversite Yönetimince değerlendirilerek faaliyet ve işlemlere yansıtılmaktadır.

Çağ Üniversitesi, Kalite Güvence Sistemi’ni sürekli iyileştirme çalışmalarıyla desteklemekte ve geliştirmektedir. Kurumda, Kalite Güvencesi ve sürekli geliştirme çalışmaları, “Planla-Uygula-Kontrol Et-Önlem Al (PUKÖ)” döngüsü esas alınarak yürütülmektedir. Bu bağlamda, Çağ Üniversitesi’nde Kalite Güvence Sistemi uygulamalarının temelini, “PUKÖ” yaklaşımı oluşturmaktadır.

Çağ Üniversitesi; Kalite Güvence Sistemi kapsamında sunduğu hizmetleri ve söz konusu hizmetlerin performansı ile ilgili güncel, tarafsız ve objektif bilgiyi kamuoyu ile düzenli olarak paylaşmaktadır. Kurumda kamuoyunun bilgilendirilmesiyle ilgili birimler oluşturulmuş ve politika ile ilkeler belirlenerek uygulamaya konmuştur.

Çağ Üniversitesi’nde birim yöneticileri tarafından hesap verme sorumluluğu çerçevesinde, her yıl faaliyet raporu hazırlanmaktadır. Rektör, faaliyet sonuçlarını gösteren Çağ Üniversitesi Faaliyet Raporunu kamuoyuna açıklamaktadır.

Çağ Üniversitesi’nde toplum ve medya ile olan ilişkiler, Sağlık, Kültür ve Spor Daire Başkanlığı tarafından yürütülmektedir. Adı geçen başkanlık Çağ Üniversitesi’nin hizmet ve faaliyetlerinin topluma ulaşmasını sağlamaktadır. Başkanlığın görevleri arasında basın toplantılarının düzenlenmesi; basın bültenlerinin ve basın açıklamalarının hazırlanarak medya kuruluşlarına iletilmesi; Çağ Üniversitesi’nde yürütülen akademik, sportif, sosyal ve kültürel etkinliklerin kamuoyu nezdinde görünür olması için medya kuruluşlarına haber, fotoğraf,

görüntü desteğinin sağlanması; Çağ Üniversitesi ve Rektörlük sosyal medya hesaplarının yönetilmesi; Çağ Üniversitesi ile ilgili medyada çıkan haberlerin istatistiklerine ilişkin aylık medya analiz raporlarının yayımlanması bulunmaktadır.

Çağ Üniversitesi'nde Kalite Güvence süreçlerinin işlerliği ve etkinliği, kurumsal dış değerlendirme programları ve kuruluşları tarafından değerlendirilmeye tabi tutulmaktadır. Dış kalite güvencesi kurumlarına başvuru neticesinde elde edilen sonuçlar iç ve dış paydaşlara duyurulmaktadır.

Çağ Üniversitesi Kalite Güvence Sistemi'nin etkililiği; kurumsal düzeyde akreditasyon değerlendirmeleri Yükseköğretim Kalite Kurulu'na, eğitim-öğretim programlarının değerlendirilmesi Yükseköğretim Kalite Kurulu tarafından akredite edilen program akreditasyon kuruluşlarına yapılan başvurularla sağlanmakta ve elde edilen sonuçlar kamuoyu ile paylaşılmaktadır.



## İÇ KONTROL GÜVENCE BEYANI

Rektör olarak yetkim dahilinde;

Bu raporda yer alan bilgilerin güvenilir, tam ve doğru olduğunu beyan ederim.

Bu raporda açıklanan faaliyetler için bütçe ile tahsis edilmiş kaynakların, planlanmış amaçlar doğrultusunda ve iyi mali yönetim ilkelerine uygun olarak kullanıldığını ve iç kontrol sisteminin işlemlerin yasallık ve düzenliliğine ilişkin yeterli güvenceyi sağladığını bildiririm.

Bu güvence, üst yönetici olarak sahip olduğum bilgi ve değerlendirmeler, iç kontroller gibi bilgim dâhilindeki hususlara dayanmaktadır.

Burada raporlanmayan, idarenin menfaatlerine zarar veren herhangi bir husus hakkında bilgim olmadığını beyan ederim. Mersin, 15.10.2024

Prof. Dr. Ünay AY  
Rektör