

T.C.

## ÇAĞ ÜNİVERSİTESİ

### KALİTE KOORDİNATÖRLÜĞÜ ANKET BİRİMİ

#### AKADEMİK PERSONEL MEMNUNİYET ANKETİ DEĞERLENDİRME RAPORU

(2023)

#### 1. Giriş

Çağ Üniversitesi akademik personelinin çalışma ortamı ve iş memnuniyetini belirlemeye yönelik olarak tasarlanan bu tanımlayıcı araştırma ile kuruma ve sunulan hizmetlere ilişkin akademik personel memnuniyet düzeylerini ortaya çıkarmak amaçlanmış olup çalışmanın bulguları ışığında memnuniyet düzeylerini geliştirici önlemler alınması planlanmaktadır. Bu çalışmada kullanılan veriler, Çağ Üniversitesi bünyesinde çalışan 55 akademik personelden toplanmıştır.

#### 2. Yöntem

Çağ Üniversitesinde çalışan akademik personelin memnuniyetini ölçmeye yönelik hazırlanan anket formu, açık uçlu ve derecelendirme ölçek ifadelerinden oluşan iki bölümden oluşmaktadır. İlk bölümde yer alan 80 ifade altı alt grup çerçevesinde değerlendirilmiştir. Bunlar sırasıyla; “Akademik personelin yönetim, iletişim ve çalışma koşullarına ilişkin ifadeler” (18 ifade), “Çağ Üniversitesi eğitim programlarına ilişkin ifadeler” (13 ifade), “Araştırma ve geliştirme desteklerine ilişkin ifadeler” (13 ifade), “Üniversite alt yapı ve destek hizmetlerine ilişkin ifadeler” (20 ifade), “Çevresel ilişkilerle ilgili ifadeler” (8 ifade) ve “çalışanların iş doyumu ve örgütsel bağlılık düzeylerini belirlemeye yönelik ifadeler” (8 ifade) olmak üzere gruplara ayrılmıştır. Anket formunda yer alan ikinci grup sorular ise demografik ve tanımlayıcı bilgileri içeren beş sorudan oluşmaktadır. Katılımcıların kadro unvanı, yaşı, cinsiyeti ile Çağ Üniversitesindeki hizmet süreleri sorulmuştur. Anket formunda yer alan 80 ifade beşli derecelendirme ölçeğine (5= Çok memnunum; 4= Memnunum, 3= Ne Memnun ne Memnun değilim, 2= Memnun Değilim ve 1= Hiç Memnun Değilim) göre yapılandırılmıştır. Ortalama hesaplarında sonuçların 4 ve 5’e yaklaşması akademik personelin memnuniyetlerini, 1 ve 2’ye yaklaşması ise memnuniyetsizliklerini göstermektedir. Daha önceden hazırlanmış çevrim içi anket formunun kare kodu akademik personelle paylaşılarak katılımcıların ve anketin güvenliği sağlanmıştır. Aşağıdaki görselde akademik personel memnuniyet anketi kare kodunun görseli yer almaktadır:



SPSS aracılığıyla gerçekleştirilen analiz işlemleri sonucunda Akademik Personel Memnuniyet Anketine ait *İç Tutarlılık Katsayısı (Cronbach's Alpha)* değeri **0,990** olarak hesaplanmıştır. Sonuçlar aşağıdaki görselde paylaşılmıştır:

Reliability Statistics		
Cronbach's Alpha	Cronbach's Alpha Based on Standardized Items	N of Items
,990	,991	79

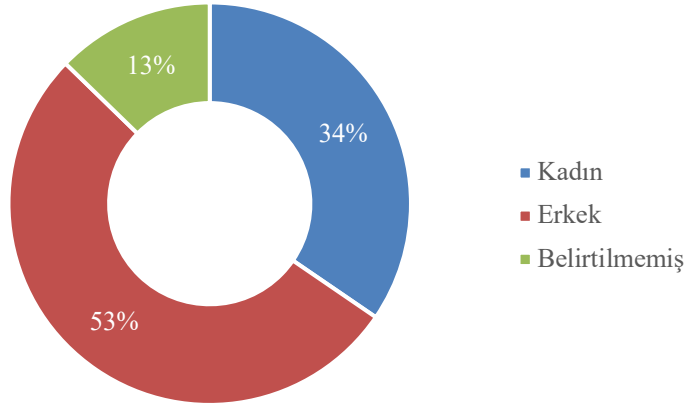
### 3. Bulgular

#### 3.1. Akademik personelin demografik ve tanımlayıcı bulgular

**Tablo 1. Akademik Personel Cinsiyet Dağılımı**

Cinsiyet	n	%
Kadın	19	34,54
Erkek	29	52,72
Belirtilmemiş	7	12,74
<b>Toplam</b>	<b>55</b>	<b>100</b>

**Grafik 1. Akademik Personel Cinsiyet Dağılım Grafiği**

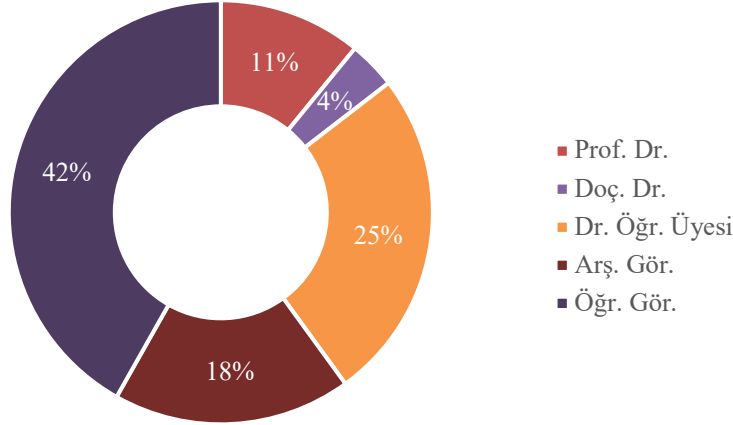


Tablo 1 ve Grafik 1'de görüldüğü gibi ankete katılan 55 akademik personelin % 52,72'si erkek, % 34,54'ü kadındır. 7 katılımcı ise cinsiyet sorusuna yanıt vermemiştir.

**Tablo 2. Akademik Personel Unvan Dağılımları**

Unvan	n	%
Prof. Dr.	6	10,9
Doç. Dr.	2	3,63
Dr. Öğr. Üyesi	14	25,45
Öğr. Gör.	23	41,81
Arş. Gör.	10	18,18
<b>Toplam</b>	<b>55</b>	<b>100</b>

**Grafik 2. Akademik Personel Unvan Dağılım Grafiği**

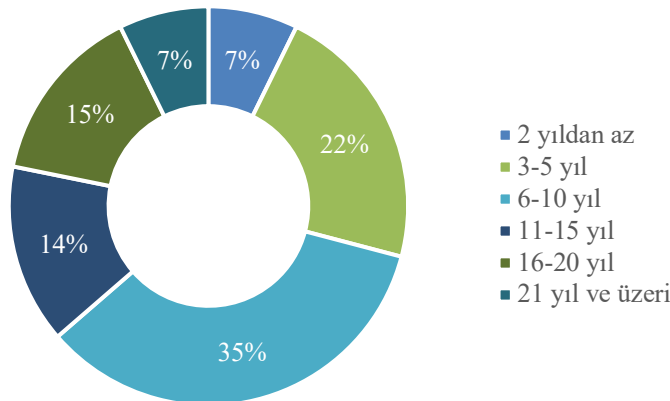


Tablo 2 ve Grafik 2 incelendiğinde; Araştırmaya katılan ve bu soruya cevap veren (n=55) akademik personelin % 41,81'inin Öğretim Görevlisi; % 18,18'inin Araştırma Görevlisi, % 25,45'inin Dr. Öğretim Üyesi, %3,63'ünün Doçent ve %10,9'unun Profesör olarak çalıştıkları görülmektedir.

**Tablo 3. Akademik Personel Hizmet Yılı Aralıkları**

Hizmet Yılı	n	%
2 yıldan az	4	7,27
3-5 yıl	12	21,81
6-10 yıl	19	34,54
11-15 yıl	8	14,54
16-20 yıl	8	14,54
21 yıl ve üzeri	4	7,27
<b>Toplam</b>	<b>55</b>	<b>100</b>

**Grafik 3. Akademik Personel Hizmet Yılı Aralık Grafiği**

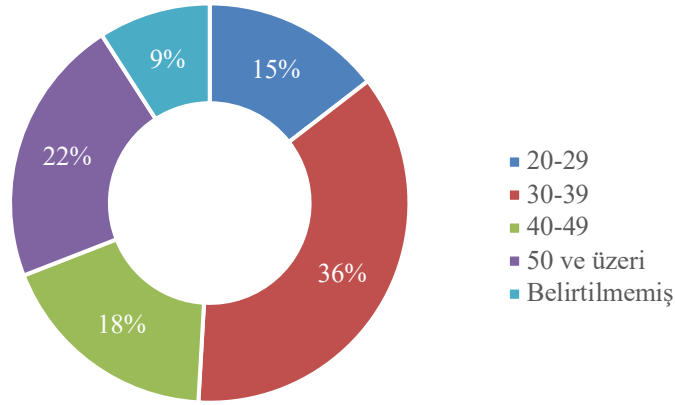


Tablo 3 ve Grafik 3 incelendiğinde, araştırmaya katılan ve bu soruya cevap veren (n=55) akademik personelin %7,27'sinin 2 yıldan az, %21,81'inin 3-5 yıl arasında, %34,54'ünün 6-10 yıl arasında, hem 11-15 yıl hem de 16-20 yıl arasında %14,54 ve %7,27'sinin de 21 yıl ve üzeri bir zamanda hizmet verdiği görülmektedir.

**Tablo 4. Akademik Personel Yaş Aralıkları**

Yaş Aralığı	n	%
20-29	8	14,54
30-39	20	36,36
40-49	10	18,18
50 ve üzeri	12	21,81
Belirtilmemiş	5	9,09
<b>Toplam</b>	<b>55</b>	<b>100</b>

**Grafik 4. Akademik Personel Yaş Aralık Grafiği**

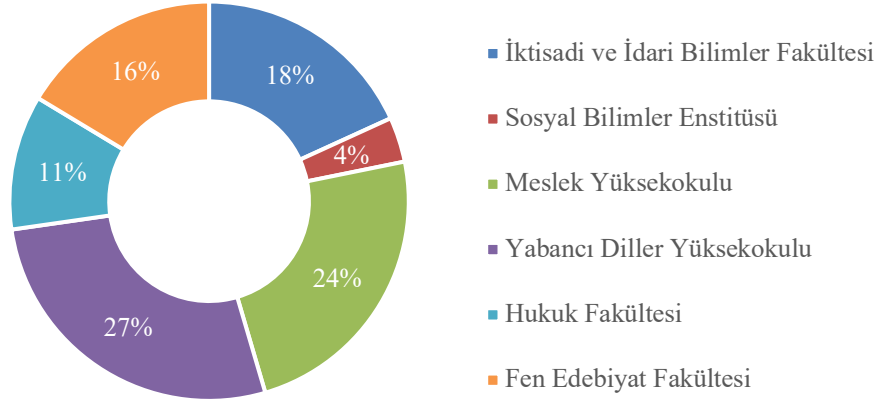


Tablo 4 incelendiğinde, araştırmaya katılan ve bu soruya cevap veren (n=55) akademik personelin çoğunluğunu ifade eden %36,36'sının 30-39 yaş, 50 ve üzeri yaş aralığında ise %21,81 akademik personelin olduğu görülmektedir.

**Tablo 5. Akademik Personelin Birimleri**

Birimler	n	%
İktisadi ve İdari Bilimler Fakültesi	10	18,18
Sosyal Bilimler Enstitüsü	2	3,63
Meslek Yüksekokulu	13	23,63
Yabancı Diller Yüksekokulu	15	27,27
Hukuk Fakültesi	6	10,90
Fen Edebiyat Fakültesi	9	16,36
<b>Toplam</b>	<b>55</b>	<b>100</b>

**Grafik 5. Akademik Personelin Birim Grafiği**



Tablo 5'e bakıldığında katılımcıların bağlı bulunduğu akademik birimler yer almaktadır. Katılımcıların %27,27'si Yabancı Diller Yüksekokulu, %23,63'ü Meslek Yüksekokulu iken %18,18'i İktisadi ve İdari Bilimler Fakültesinden katılım göstermiştir.

### 3.2. Memnuniyete İlişkin Bulgular

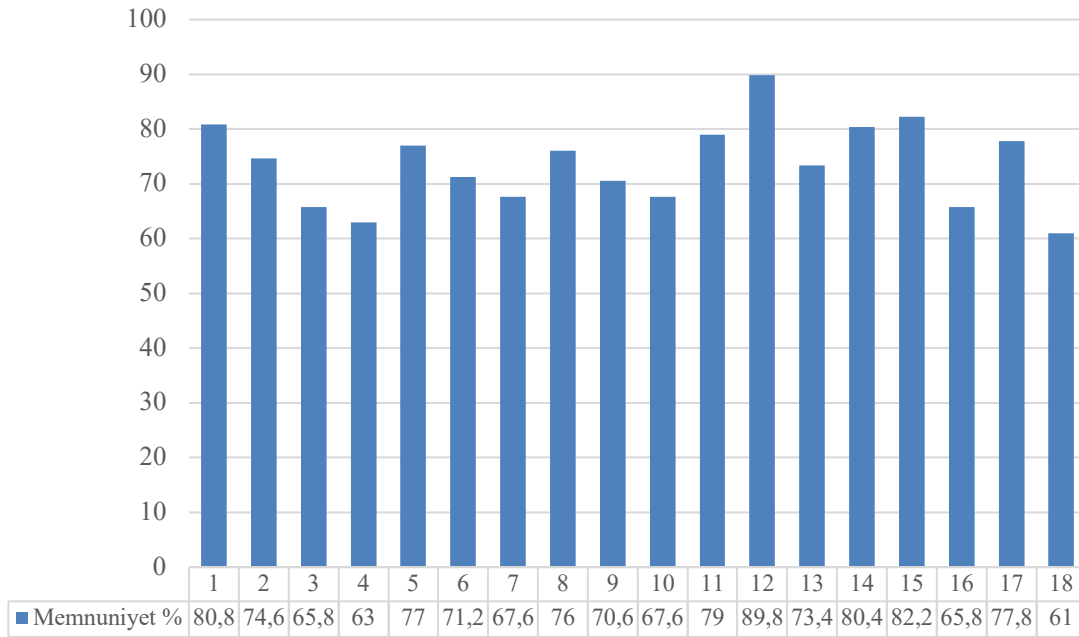
Bu bölümde Çağ Üniversitesi akademik personeli olarak çalışan bireylerin çalışma ortamları, ilişkiler, sunulan hizmetler ve diğer benzer konularla ilgili memnuniyet düzeyleri sorulmuş ve bulgular tablolar halinde belirtilmiştir.

**Tablo 6. Yönetim, İletişim ve Çalışma Koşullarına İlişkin İfadeler**

No	İfadeler	n	Ortalama	Standart Sapma	Varyans	Memnuniyet %
1	Çağ Üniversitesinin misyonu, vizyonu ve temel değerlerinden	55	4,04	1,018	1,036	<b>80,8</b>
2	Çağ Üniversitesinin amaçları ile akademik personelin eğitim ve deneyimi arasında dengeye önem verilmesinden	55	3,73	1,079	1,165	<b>74,6</b>
3	Çağ Üniversitesinde alınan kararlara akademik personelin katılımının sağlanmasından	55	3,29	1,227	1,506	<b>65,8</b>
4	Çağ Üniversitesinde üst ve alt kademeler arasında sorunların tartışılma olanakları ve geribildirim süreçlerinden	55	3,15	1,268	1,608	<b>63</b>
5	Çağ Üniversitesinde çalışan akademik personelin unvanları ile kadrolarının uyumlu olmasından	55	3,85	0,989	0,978	<b>77</b>
6	Çağ Üniversitesinin gelişme ve yenilenme çabalarından	55	3,56	1,244	1,547	<b>71,2</b>
7	Çalıştığım birimdeki akademik kadro sayısının yeterli olmasından	55	3,38	1,225	1,5	<b>67,6</b>
8	Çalıştığım birimdeki idari kadro sayısının yeterli olmasından	55	3,8	1,253	1,57	<b>76</b>
9	Öğretim elemanlarının iş ve görev tanımlamalarının açık olmasından	55	3,53	1,274	1,624	<b>70,6</b>

10	Öğretim elemanlarının yürüttüğü faaliyetlerde yetki ve sorumluluklarının dengeli dağılmasından	55	3,38	1,269	1,611	67,6
11	Çağ Üniversitesinin çalışma saatlerinden	55	3,95	1,145	1,312	79
12	Maaşların zamanında ödenmesinden	55	4,49	0,742	0,551	89,8
13	Üst ve alt kademeler arasında iletişim hızlı ve etkili olmasından	55	3,67	1,187	1,409	73,4
14	Yöneticilere erişebilme ve ulaşabilme kolaylığından	55	4,02	1,114	1,24	80,4
15	Kurum içi e-posta duyuru vb. yöntemlerle haberleşme ve bilgilendirme düzeyinden	55	4,11	0,975	0,951	82,2
16	Çalışanların çabaları takdir ve teşvik edilir.	55	3,29	1,301	1,692	65,8
17	Öğretim üyelerinin yükseltme ölçütleri yeterlidir.	55	3,89	0,994	0,988	77,8
18	Akademik personelin özlük hakları gözetilmektedir.	55	3,05	1,393	1,941	61
<b>Genel</b>		<b>55</b>	<b>3,67</b>	<b>1,14</b>	<b>1,34</b>	<b>73,53</b>

**Grafik 6. Yönetim, İletişim ve Çalışma Koşullarına İlişkin İfadeler Grafiği**

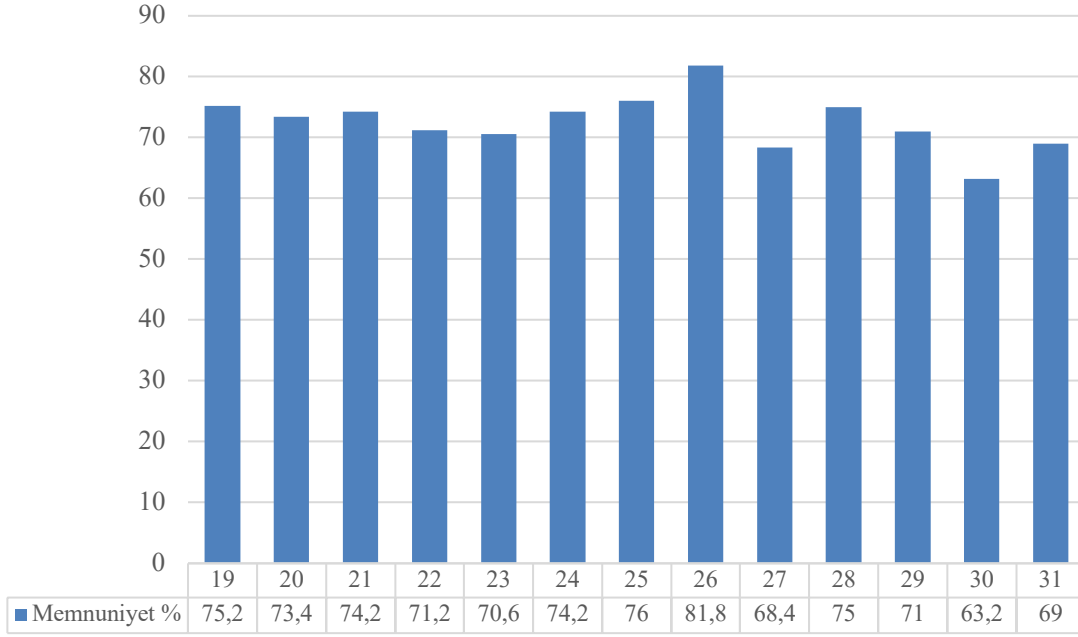


Tablo 6 ve Grafik 6 incelendiğinde araştırmaya katılan öğretim elemanlarının yönetimi, iletişim ve çalışma ortamına ilişkin olan 18 ifade için ortalama olarak %73,53 oranında memnuniyet duydukları ortaya çıkmıştır. Maaşların zamanında ödenmesinden %89,8, kurum içi çeşitli yöntemlerle haberleşme ve bilgilendirme düzeyinden %82,2, Çağ Üniversitesi misyonu, vizyonu ve temel değerlerinden %80,8 ve yöneticilere erişebilme ve ulaşabilme kolaylığından %80,4 düzeyinde akademik personelin memnun olduğu görülmektedir.

**Tablo 7. Eğitimin Yapısına İlişkin İfadeler**

No	İfadeler	n	Ortalama	Standart Sapma	Varyans	Memnuniyet %
19	Akademik birimlerde (bölüm ve programlar) yer alan öğrenci sayısının programla uyumlu ve yeterli düzeyde olmasından	55	3,76	1,105	1,221	75,2
20	Önlisans Programlarında yer alan öğrenci sayısının programla uyumlu ve yeterli düzeyde olmasından	55	3,67	1,037	1,076	73,4
21	Lisans Programlarında yer alan öğrenci sayısının programla uyumlu ve yeterli düzeyde olmasından	55	3,71	1,066	1,136	74,2
22	Yüksek lisans Programlarında yer alan öğrenci sayısının programla uyumlu ve yeterli düzeyde olmasından	55	3,56	1,135	1,288	71,2
23	Doktora Programlarında yer alan öğrenci sayısının programla uyumlu ve yeterli düzeyde olmasından	55	3,53	1,034	1,069	70,6
24	Akademik Programların ders sayısı ve içeriklerinin belirlenmesinde kullanılan ölçütlerin yeterliliğinden	55	3,71	1,301	1,692	74,2
25	Bölüm/ anabilim dalındaki öğretim elemanlarının akademik açıdan yeterliliğinden	55	3,8	1,078	1,163	76
26	Öğretim elemanı-öğrenci iletişiminin etkinliğinden	55	4,09	1,005	1,01	81,8
27	Çağ Üniversitesinin öğretim elemanlarına kendilerini geliştirmek için sunduğu imkanlardan	55	3,42	1,287	1,655	68,4
28	Çağ Üniversitesi öğretim elemanlarının kendi aralarındaki işbirliğinin etkinliğinden	55	3,75	1,205	1,453	75
29	Çağ Üniversitesi öğretim elemanlarının ders yüklerinin uygun olmasından	55	3,55	1,358	1,845	71
30	Eğitim-öğretim faaliyetlerini yürütmek için gerekli teknolojinin yeterli düzeyde olmasından	55	3,16	1,385	1,917	63,2
31	Laboratuvarların yeterli sayıda ve eğitime uygun olmasından	55	3,45	1,168	1,364	69
<b>Genel</b>		<b>55</b>	<b>3,62</b>	<b>1,16</b>	<b>1,37</b>	<b>72,55</b>

**Grafik 7. Eğitimin Yapısına İlişkin İfadeler Grafiği**



Tablo 7 ve Grafik 7'de üniversite akademik personeline göre eğitim programlarının uyumlulukları ile ilgili sorulan ifadelerin genel memnuniyet ortalaması %72,55 olup, genel memnuniyetteki düşük oran ağırlıklı olarak eğitim-öğretim faaliyetlerini yürütmek için gerekli teknolojinin yeterli düzeyde olmasından duyulan memnuniyetin %63,2 ve Çağ Üniversitesinin öğretim elemanlarına kendilerini geliştirmek için sunduğu imkanlardan %68,4 düzeyinde olmasından kaynaklanmaktadır. Öğretim elemanı- öğrenci iletişimi memnuniyeti %81,8 , akademik birimlerde (bölüm ve programlar) yer alan öğrenci sayısının programla uyumlu ve yeterli düzeyde olması 75,2, üniversitedeki öğretim elemanlarının kendi aralarındaki iş birliğinin etkin olması %75 ve bölüm/ anabilim dalındaki öğretim elemanlarının akademik açıdan yeterli olması %76 düzeyinde memnun olunan ifadelerdir.

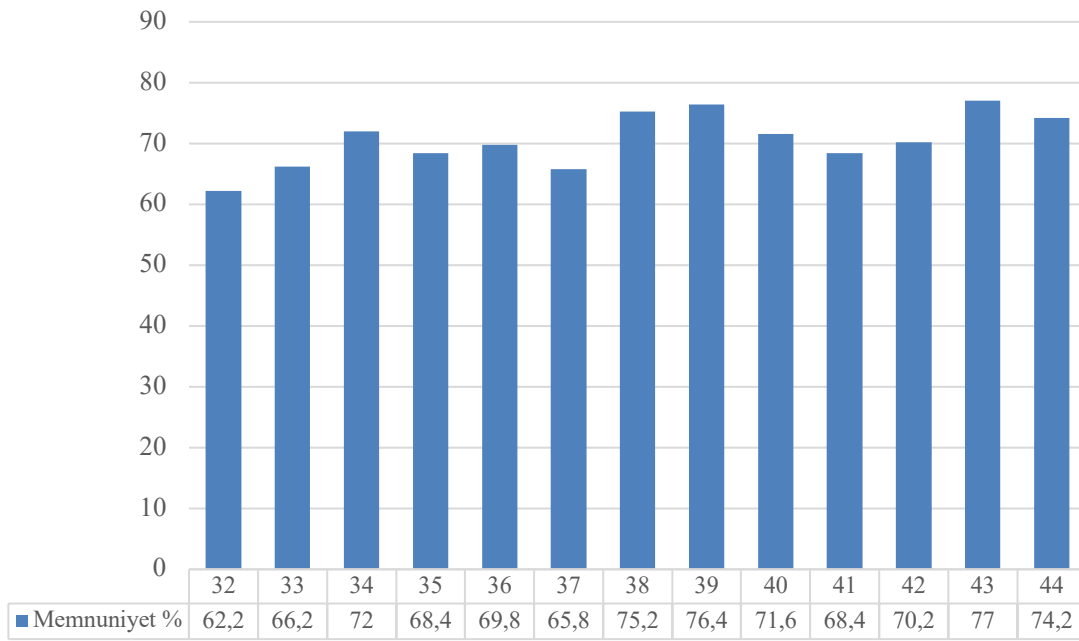
**Tablo 8. Araştırma ve Geliştirmeye Yönelik Bulgular**

No	İfadeler	n	Ortalama	Standart Sapma	Varyans	Memnuniyet %
32	Çağ Üniversitesinde çalışan akademik personelin araştırma ve yayın yapabilmek için yeterli zaman ayırabilme olanağının olmasından	55	3,11	1,242	1,543	62,2
33	Çağ Üniversitesinde araştırma yapanlar için ödüllü desteğin olmasından	55	3,31	1,289	1,662	66,2
34	Çağ Üniversitesinde araştırma projelerinin desteklenmesinden	55	3,6	1,116	1,244	72
35	Çağ Üniversitesinde araştırma ekiplerinin oluşturulmasında kolaylık ve destekler sağlanmasından	55	3,42	1,212	1,47	68,4
36	Çağ Üniversitesinde akademik personel için yurtiçi bilimsel toplantı ve kongrelere katılım için maddi destek sağlanmasından	55	3,49	1,153	1,329	69,8
37	Çağ Üniversitesinde akademik personel için yurtdışı bilimsel toplantı ve	55	3,29	1,242	1,543	65,8



	kongrelere katılım için maddi destek sağlanmasından					
38	Araştırma ve Uygulama Merkezlerinde çalışan akademik ve idari personelin yeterli olmasından	55	3,76	1,117	1,248	75,2
39	Araştırma ve Uygulama Merkezlerinin nitelik açısından yeterli olmasından	55	3,82	1,166	1,359	76,4
40	Bilimsel yayın alımı ve veritabanı abonelikleri yeterlidir.	55	3,58	1,289	1,662	71,6
41	Kütüphane ve dokümantasyon hizmetlerinden	55	3,42	1,079	1,164	68,4
42	Bilimsel veri tabanlarına erişim kolaylığından	55	3,51	1,149	1,321	70,2
43	Nicelik olarak abone olunan bilimsel veri tabanlarının yeterliliğinden	55	3,85	1,194	1,426	77
44	Nitelik olarak abone olunan bilimsel veri tabanlarının yeterliliğinden	55	3,71	1,196	1,43	74,2
<b>Genel</b>		<b>55</b>	<b>3,52</b>	<b>1,18</b>	<b>1,41</b>	<b>70,56</b>

**Grafik 8. Araştırmaya ve Geliştirmeye Yönelik Bulgular Grafiği**

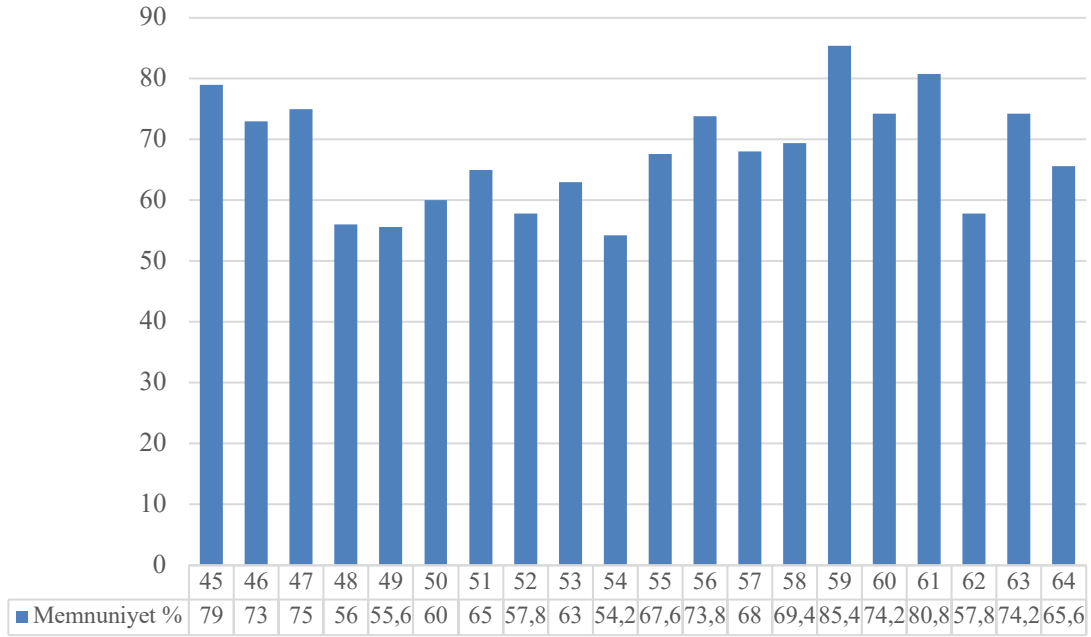


Tablo 8 ve Grafik 8 incelendiğinde üniversitenin sunduğu araştırma ve geliştirme çabalarından akademik personelin %70,56 oranında memnun oldukları görülmektedir. Özellikle de akademik personelin yurtiçi ve yurtdışı kongrelere katılımında parasal destek sağlanması ve araştırma yapanlar için ödüllü desteğin olması, abone olunan bilimsel veri tabanlarının yeterliliği, bilimsel veri tabanlarına erişim kolaylığı akademik personelin bilimsel çalışması ve üretimi için önemli bir etkidir.

**Tablo 9. Alt Yapı ve Destek Hizmetlerine Yönelik Bulgular**

No	İfadeler	n	Ortalama	Standart Sapma	Varyans	Memnuniyet %
45	İdari personelin akademik personele karşı tutumundan	55	3,95	1,079	1,164	79
46	Daire Başkanlıkları ile iletişimin etkinliğinden	55	3,65	1,126	1,267	73
47	Bilgi İşlem Daire Başkanlığının hizmetlerinden	55	3,75	1,109	1,23	75
48	Personel yemekhanesinde sunulan yemeklerin kalitesinden	55	2,8	1,282	1,644	56
49	Personel yemekhanesinde yemeklerin çeşit olarak yeterli olmasından	55	2,78	1,357	1,84	55,6
50	Yemekhane hizmetinin kalitesinden	55	3	1,305	1,704	60
51	Yemeklerin çeşitlerinden	55	3,25	1,364	1,86	65
52	Yemeklerin miktar olarak yeterli olmasından	55	2,89	1,343	1,803	57,8
53	Kantin ve kafeteryalarda satılan ürünlerin çeşitlerinden	55	3,15	1,353	1,83	63
54	Personel servisi ve ulaşım hizmetlerinden	55	2,71	1,474	2,173	54,2
55	Çalışma ortamının ısıtma-soğutma sistemlerinin yeterli olmasından	55	3,38	1,421	2,018	67,6
56	Çalışma ortamının temizlik ve düzeninden	55	3,69	1,184	1,403	73,8
57	Kongre-toplantı salonlarının yeterliliğinden	55	3,4	1,369	1,874	68
58	Akademik personel için fotokopi hizmetlerini yeterli olmasından	55	3,47	1,2	1,439	69,4
59	Spor tesislerinden yararlanma olanaklarından	55	4,27	0,804	0,646	85,4
60	Güvenlik hizmetlerinin yeterli olmasından	55	3,71	1,242	1,543	74,2
61	Dersliklerin nicelik açısından yeterli olmasından (her derslik başına düşen öğrenci sayısı)	55	4,04	0,981	0,962	80,8
62	Dersliklerin temizliği ve düzeninin yeterli olmasından	55	2,89	1,423	2,025	57,8
63	Dersliklerin ısıtma-soğutma açısından yeterli olmasından	55	3,71	1,272	1,618	74,2
64	Dersliklerde bilgisayar, projeksiyon tahta vb. mevcut olmasından	55	3,28	1,297	1,682	65,6
<b>Genel</b>		<b>55</b>	<b>3,38</b>	<b>1,24</b>	<b>1,58</b>	<b>67,77</b>

**Grafik 9. Alt Yapı ve Destek Hizmetlerine Yönelik Bulgular**

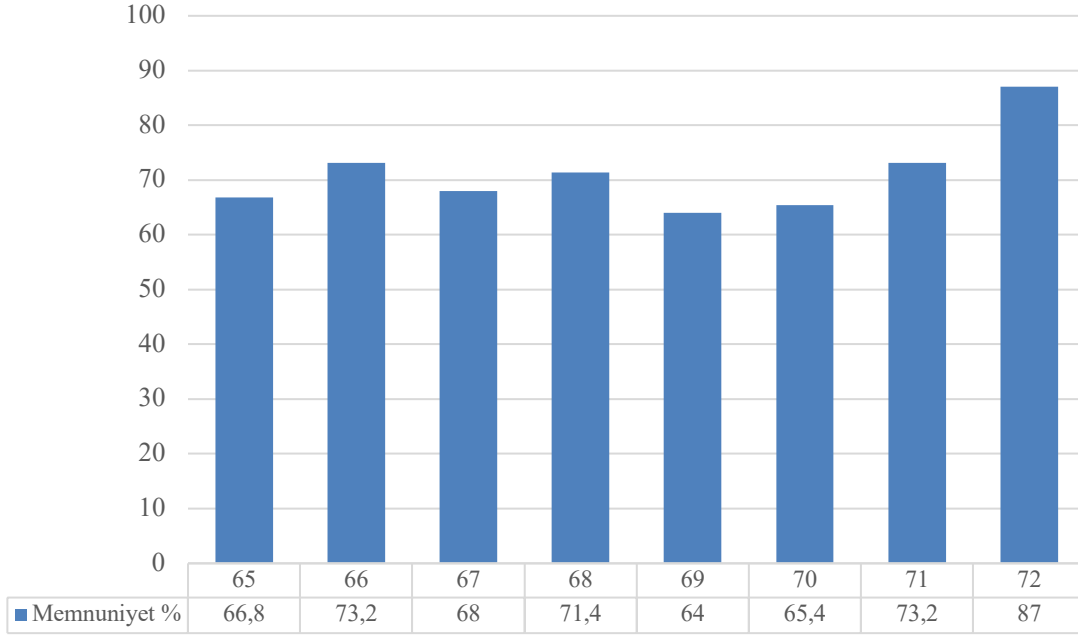


Tablo 9'da yer alan ifadeler üniversitenin sunduğu alt yapı ve destek hizmetleriyle ilgili olup, bu grup sorulardan genel memnuniyet düzeyi %67,77 olarak bulunmuştur.

**Tablo 10. Çevresel İlişkilere Yönelik Bulgular**

No	İfadeler	n	Ortalama	Standart Sapma	Varyans	Memnuniyet %
65	Çağ Üniversitesinin ülkemizdeki diğer üniversitelerle olan ilişkilerinin yeterli olmasından	55	3,34	1,315	1,73	66,8
66	Dünyadaki diğer üniversitelerle olan ilişkilerinin yeterli olmasından	55	3,66	1,153	1,33	73,2
67	Sivil toplum kuruluşlarıyla olan ilişkilerinin yeterli düzeyde olmasından	55	3,4	1,321	1,745	68
68	Türkiye'deki diğer üniversiteler içinde saygın bir yere sahip olmasından	55	3,57	1,311	1,718	71,4
69	Kurumsallaşma ve kalite geliştirme çalışmalarını iyi bir düzeyde sürdürülmesinden	55	3,2	1,327	1,761	64
70	Mezunlarıyla ilişkilerinin yeterli olmasından	55	3,27	1,361	1,851	65,4
71	Yükseköğretim kurumu ile ilişkilerinin yeterli düzeyde olmasından	55	3,66	1,311	1,718	73,2
72	Genel olarak bulunduğu bölgede meydana gelen değişimlere, gelişmelere duyarlı olmasından ve yine bulunduğu bölgenin gelişimine ve değişimine katkı vermesinden	55	4,35	1,075	1,156	87
<b>Genel</b>		<b>55</b>	<b>3,55</b>	<b>1,27</b>	<b>1,62</b>	<b>71,12</b>

**Grafik 10. Çevresel İlişkilere Yönelik Bulgular Grafiği**

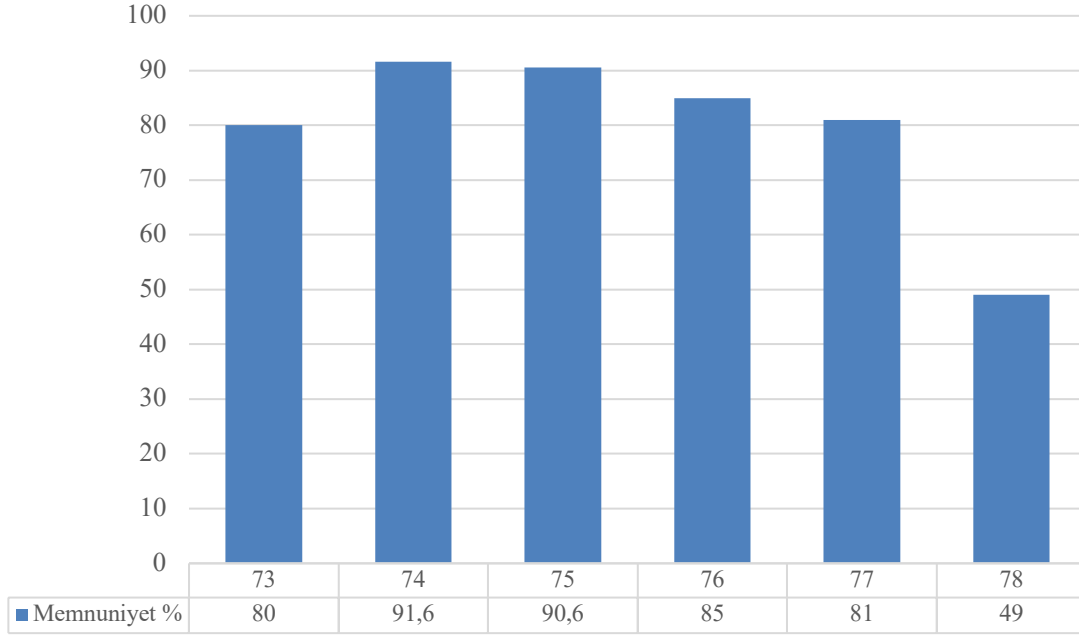


Tablo 10 ve Grafik 10 incelendiğinde Çağ Üniversitesinin Türkiye ve dünyadaki diğer üniversiteler ve bu üniversitelerle ilişkilerinden, genel olarak bulunduğu bölgede meydana gelen değişimlere ve gelişmelere duyarlı olması gibi çevresel ilişkilerin düzeyini ölçen alt boyuttan akademik personelin %71,12'lik oranla orta düzeyde memnuniyet duydukları ortaya çıkmıştır.

**Tablo 11. İş Doyumu ve Örgütsel Bağlılığa Yönelik Bulgular**

No	İfadeler	n	Ortalama	Standart Sapma	Varyans	Memnuniyet %
73	İşimi severek yapıyorum	55	4	1,217	1,481	<b>80</b>
74	Sevdiğim bir kurumda çalışıyorum	55	4,58	0,712	0,507	<b>91,6</b>
75	Kurumumda faydalı olduğuma inanıyorum	55	4,53	0,9	0,809	<b>90,6</b>
76	Bilgi ve yeteneklerime uygun bir işte çalıştığımı düşünüyorum	55	4,25	1,075	1,156	<b>85</b>
77	Yaptığım iş gereği verilen görevleri yerine getirince başarı duygusu yaşıyorum.	55	4,05	1,239	1,534	<b>81</b>
78	Yaptığım iş ve görevlerin beni geliştirdiğine inanıyorum.	55	2,45	1,438	2,067	<b>49</b>
79	Yaptığım iş sonucunda hak ettiğim maddi ve manevi karşılığı alıyorum.	55	3,45	1,476	2,178	<b>69</b>
<b>Genel</b>		<b>55</b>	<b>3,84</b>			<b>76,9</b>

### Grafik 11. İş Doymu ve Örgütsel Bağlılığa Yönelik Bulgular Grafiği



Tablo 11 ve Grafik 11 incelendiğinde akademik personelin iş doymu ve örgütsel bağlılığı için araştırılan 8 madde için memnuniyet düzeyi %76,9 ile orta düzeyde bir memnuniyet içermektedir.

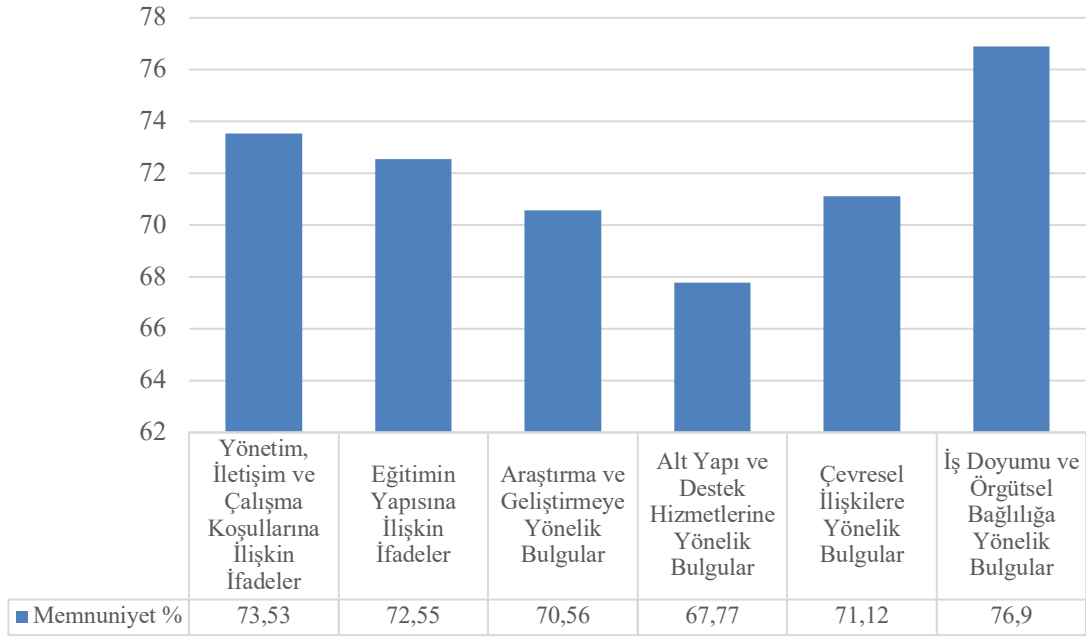
### Sonuç

Çağ Üniversitesi akademik personelinin üniversiteye, sunduğu hizmetlere ve desteklere yönelik olarak altı başlık altında toplam 79 ifade beşli derecelendirme ölçeğinde değerlendirilmiş olup genel bulguların özeti tablo 12’de belirtilmiştir.

**Tablo 12. Memnuniyete İlişkin Faktörlerin Genel Ortalaması**

Başlıklar	Memnuniyet %
Yönetim, İletişim ve Çalışma Koşullarına İlişkin İfadeler	73,53
Eğitimin Yapısına İlişkin İfadeler	72,55
Araştırma ve Geliştirmeye Yönelik Bulgular	70,56
Alt Yapı ve Destek Hizmetlerine Yönelik Bulgular	67,77
Çevresel İlişkilere Yönelik Bulgular	71,12
İş Doymu ve Örgütsel Bağlılığa Yönelik Bulgular	76,9
<b>Genel Memnuniyet</b>	<b>72,07</b>

**Grafik 12. Memnuniyete İlişkin Faktörlerin Genel Ortalama Grafiği**



Tablo 12 ve Grafik 12 incelendiğinde akademik personelin altı alt başlık için memnuniyet oranının %72,07 olduğu ve süreçlerden genel olarak memnun oldukları ortaya çıkmıştır. İş doyumu ve örgütsel bağlılıklarının orta düzeyde olduğundan, üniversitenin yönetim, iletişim ve çalışma koşullarından orta düzeyde memnun oldukları ortaya çıkarken, alt yapı ve destek hizmetlerinden daha az düzeyde memnun oldukları görülmektedir. Bu bağlamda üniversitenin bu alt başlıklarda iyileştirme ve geliştirme çabalarını yürütürken bu görüşlerin paralelinde ilerlenmesi önerilmektedir.

**Çağ Üniversitesi Kalite Koordinatörlüğü**

**Anket Birimi**