



SOSYAL PSİKOLOJİYE GİRİŞ

27.09.2024

ÇAĞ ÜNİVERSİTESİ
SOSYAL BİLİMLER ENSTİTÜSÜ
PSİKOLOJİ YÜKSEK LİSANS
PSİ 577 SOSYAL PSİKOLOJİ
I. HAFTA

«Bizler düşün en ya da alıřan hayvanlar deęiliz; bizler sosyal hayvanlarız. İliřkilerimiz sayesinde var oluruz; birbirimize ve daha geniř ufuklu d řüncelere baęlanmak iin yařarız.»

DAVID BROOKS

SOSYAL PSİKOLOJİ

- Sosyal psikoloji, insanların başkaları hakkında nasıl düşündüklerini, onları nasıl etkilediklerini ve onlarla nasıl ilişki kurduklarını inceleyen bir bilim dalıdır.
- Psikoloji ve sosyolojinin kesişim noktasında 20. yüzyılın başlarında ortaya çıkmıştır.
- Psikoloji insanın doğasını analiz ederken, sosyoloji toplumun doğasını analiz eder.
- Sosyal psikoloji ise insanın doğasını ve toplumla ilişkisini analiz eder.
- Sosyal psikolojinin alanı toplumsaldır ve odak noktası bireydir. Bireyin sosyal durumlar içinde incelenmesidir.

SOSYAL PSİKOLOJİ

- Bu sosyal durum bir kişinin başka bir kişiyle, bir kişinin bir grupta ya da bir grubun başka bir grupta etkileşimi şeklinde olabilir.
- Sosyal psikolojinin ön koşullarının oluşumu, diğer herhangi bir bilimsel disiplinin gelişimiyle aynıdır. Sosyo-psikolojik fikirler başlangıçta felsefe alanında şekillenmiş ve daha sonra kademeli olarak psikolojik bilgi sisteminden ayrılmıştır.
- Disiplinin pratik ihtiyaçları, endüstri, eğitim, sağlık, kitle iletişim sistemi, anti-sosyal davranışlarla mücadele, kamu hizmetleri ve spor vb. alanlarda etkin yönetime olan talebin artmasıyla artmıştır.

SOSYAL PSİKOLOJİ

- Floyd Allport (1924) Sosyal psikolojiyi, "bireylerin diğer bireyler, gruplar ve kültürlerle ilişkili deneyim ve davranışlarının bilimsel olarak incelenmesi" olarak tanımlanmaktadır.
- Gordon W.Allport (1968) ise Sosyal psikolojiyi, 'bireylerin düşünce, duygu ve davranışlarının başkalarının gerçek, hayali veya ima edilen varlığından nasıl etkilendiğinin bilimsel olarak araştırılmasıdır' şeklinde tanımlamıştır.

SOSYAL PSİKOLOJİNİN TARİHÇESİ

- Sosyal psikoloji disiplini 20. yüzyılın başlarında Amerika Birleşik Devletleri'nde başlamıştır.
- Bu alanda yayınlanan ilk çalışma, 1898 yılında Norman Triplett tarafından «sosyal kolaylaştırma» üzerine yapılan bir deneydi.
- 1930'larda, başta Kurt Lewin olmak üzere birçok Gestalt psikoloğu Nazi Almanyası'ndan Amerika Birleşik Devletleri'ne kaçtı. O dönemde baskın olan davranışçı ve psikanalitik ekollerden ayrı bir alan olarak gelişmesinde etkili olmuşlardır.
- Sosyal psikoloji her zaman onların algı ve bilişle olan ilgilerinin mirasını sürdürmüştür. Tutumlar ve küçük grup olguları bu dönemde en sık çalışılan konular olmuştur.



SOSYAL PSİKOLOJİNİN TARİHÇESİ

- İkinci Dünya Savaşı sırasında sosyal psikologlar ABD ordusu için ikna ve propaganda üzerine çalışmıştır.
- Savaştan sonra araştırmacılar, cinsiyet sorunları ve ırksal önyargılar da dahil olmak üzere çeşitli sosyal sorunlarla ilgilenmeye başladılar. Bunların arasında en dikkate değer, açıklayıcı ve tartışmalı olanı, otoriteye itaat üzerine yapılan Stanley Milgram deneyleriydi.
- 1960'lı yıllarda bilişsel uyumsuzluk, seyirci etkisi ve saldırganlık gibi yeni konulara ilgi artmıştır.
- Ancak 1970'lere gelindiğinde Amerika'da laboratuvar deneylerinin etiği, tutumların davranışı gerçekten öngörüp öngörmediği ve kültürel bağlamda ne kadar bilim yapılabileceği üzerine hararetli tartışmalar oldu (bkz. Gergen, 1973).

SOSYAL PSİKOLOJİNİN TARİHÇESİ

- Sosyal psikoloji 1980'ler ve 1990'larda hem kuram hem de yöntem açısından olgunluđa ulaşmıştır.
- Artık dikkatli etik standartlar arařtırmaları düzenlemekte ve daha fazla çođulculuk ve çok kültürlülük perspektifi ortaya çıkmaktadır.
- Modern arařtırmacılar birçok olguyla ilgilenmektedir, ancak atıf (yükleme), sosyal biliş ve benlik kavramı belki de son yıllardaki en büyük gelişim alanlarıdır.
- Sosyal psikologlar, sađlık ve çevre psikolojisinin yanı sıra hukuk sistemi psikolojisine yaptıkları katkılarla uygulamalı ilgi alanlarını da sürdürmektedirler.

SOSYAL PSİKOLOGLAR NE YAPAR, NASIL YAPAR VE NEYİ İNCELER?

- Sosyal psikologlar insan davranışlarını açıklamakla ilgilenerler ve genellikle hayvanlar üzerinde çalışmazlar.
- Hayvan arařtırmaları bazen insanlara genellenebilecek süreçleri tanımlar ve sosyal davranışın belirli ilkeleri insanlara ve örneğın diğerk primatlara uygulanabilecek kadar genel olabilir.
- Ancak, kural olarak, sosyal psikologlar, evrimsel kökenlerle ilgilenmediğimiz sürece, hayvanların incelenmesinin insan sosyal davranışını açıklamada bizi çok ileri götürmediğine inanmaktadır (Neuberg, Kenrick ve Schaller, 2010; Schaller, Simpson ve Kenrick, 2006).

SOSYAL PSİKOLOGLAR NASIL ÇALIŞIR?

- Sosyal psikologlar davranışlar üzerinde çalışırlar çünkü davranışlar gözlemlenebilir ve ölçülebilir.
- Davranış sadece bariz motor aktiviteleri (koşmak, yemek yemek ve araba kullanmak gibi) değil, aynı zamanda kalkık bir kaş, alaycı bir gülümseme veya nasıl giyindiğimiz gibi daha ince eylemleri ve insan davranışında kritik öneme sahip olan söylediklerimizi ve yazdıklarımızı da ifade eder.
- Ayrıca davranış iletişimsel bir işleve de hizmet eder.
- Bir davranışın ne anlama geldiği, aktörün ve gözlemcinin güdülerine, hedeflerine, bakış açısına ve kültürel geçmişine bağlıdır.

SOSYAL PSİKOLOGLAR NASIL ÇALIŞIR?

- Sosyal psikologlar sadece davranışlarla değil, aynı zamanda duygular, düşünceler, inançlar, tutumlar, niyetler ve hedeflerle de ilgilenirler.
- Bunlar doğrudan gözlemlenebilir değildir ancak davranıştan çıkarılabilir ve davranışı etkileyebilir hatta belirleyebilir.
- Bu gözlemlenemeyen süreçler ile açık davranışlar arasındaki ilişki başlı başına bir araştırma konusudur; örneğin, önyargı ve ayrımcılık üzerine yapılan tutum-davranış araştırmaları gibi.
- Gözlemlenemeyen süreçler aynı zamanda insan beyninde meydana geldikleri için davranışın psikolojik boyutudur.
- Ancak, sosyal psikologlar neredeyse her zaman sosyal davranışı altta yatan psikolojik süreçlerle ilişkilendirmenin bir adım ötesine geçerler - davranışın psikolojik yönlerini insan zihnindeki temel bilişsel süreçler ve yapılarla ve bazen de beyindeki nöro-kimyasal süreçlerle eşleştirirler.

NEDEN SOSYAL?

- Sosyal psikolojiyi sosyal yapan şey, insanların fiziksel olarak mevcut olan veya mevcut olduğu hayal edilen, hatta varlığı ima edilen diğer insanlardan nasıl etkilendikleri ile ilgilenmesidir. Bu son etki daha karmaşıktır ve insan olarak deneyimlerimizin temelde sosyal doğasına hitap eder.
- Örneğin, kelimelerle düşünme eğilimindeyiz; kelimeler dil ve iletişimden türer; dil ve iletişim de sosyal etkileşim olmadan var olamaz. Yalnız olduğumuzda ortaya çıkabilen içselleştirilmiş ve özel bir faaliyet olan düşünce, bu nedenle örtük (ima edilen) bir mevcudiyete dayanır.
- Örtülü mevcudiyetin bir başka örneği, kimse izlemese ve yakalanma ihtimali olmasa bile çoğumuzun çöp atmamasıdır. Bunun nedeni, bir toplumun üyeleri olarak insanların çöp atmayı yasaklayan bir sosyal gelenek ya da norm inşa etmiş ve bunu içselleştirmiş olmalarıdır. Böyle bir norm diğer insanların varlığını ima eder ve onların yokluğunda bile davranışları etkiler.

SOSYAL PSİKOLOJİ BİLİMSEL ÇALIŞMA YÖNTEMLERİNİ UYGULAR

- Sistematik gözlem, betimleme ve ölçümden oluşan bilimsel yöntemi, sosyal bağlamdaki insan davranışlarının incelenmesine uygular.
- Sosyal psikolojik çalışmalar, doğrudan gözlem veya deney yoluyla toplanan verileri ifade eder.
- Bu tür deneyler ve gözlemler dikkatli bir şekilde gerçekleştirilir ve diğer araştırmacıların çalışmayı tekrarlayabilmesi ve doğrulayabilmesi için ayrıntılı olarak raporlanır.

SOSYAL PSİKOLOJİ BİLİMSEL ÇALIŞMA YÖNTEMLERİNİ UYGULAR

- Bilimsel sosyal psikoloji üç ana faaliyet yürütür:
 1. **Sosyal davranışların tanımlanması:** Sosyal psikoloji, yaygın inançlardan ziyade doğrudan gözleme dayalı olarak sosyal davranışların bilimsel bir açıklamasını sunar.
 2. **Sosyal davranışların açıklanması:** Sosyal psikoloji ayrıca insanların belirli bir sosyal durumda neden belirli bir şekilde davrandıklarını açıklamaya çalışır.
 3. **Sosyal davranışların tahmin edilmesi:** Sosyal davranışların birbiriyle bağlantılı bu tür açıklamaları, sosyal davranışların tahmin edilmesine ve arzu edilen yönde yönetilmesine yardımcı olan kuramların oluşturulmasına yol açar.

SOSYAL PSİKOLOJİ BİREYLERİN DÜŞÜNCE, DUYGU VE DAVRANIŞLARINI İNCELER

- Sosyal psikoloji alanının çeşitli konuları arasında bireylerin düşünce, duygu ve davranışları yer alır.
- Biliş, insanların bilgiyi işleme biçimi olarak adlandırılır.
- Sosyal psikoloji, sosyal faaliyetlerle ilgili olan ve sosyal davranışlarımızı anlamamıza ve tahmin etmemize yardımcı olan bilişi inceler.
- Sosyal psikoloji aynı zamanda sosyal yaşamlarımızda bir birey olarak deneyimlediğimiz duyguları da inceler.
- Sosyal bağlamda düşündüklerimiz veya hissettiklerimiz nihayetinde sosyal etkileşimlerdeki davranışlarımızla ifade edilir. Sosyal psikoloji bu davranışları işbirliği, yardım etme davranışı, çatışma, saldırganlık vb. biçimlerde inceler.

SOSYAL PSİKOLOJİ BİREYLERİN SOSYAL BAĞLAMDAKİ DAVRANIŞLARINI ÇALIŞIR

- Sosyal psikoloji, bireylerin sosyal bağlamlardaki düşünce, duygu ve davranışlarını inceler.
- Sosyal psikoloji, davranışlarımızın diğer insanların varlığından etkilendiğini ve bizim de diğer insanların davranışlarını etkilediğimizi ifade eder.
- Sosyal psikolojinin tanımında atıfta bulunulan sosyal bağlamın gerçek veya mevcut olması gerekmez. Başkalarının ima edilen veya hayal edilen varlığı bile bireyler üzerinde önemli etkilere sahip olabilir (Gordon Allport, 1985).
- Bununla birlikte, sosyal psikologlar insan sosyal davranışının genel ilkelerini belirlemek için bazen sosyal olmayan faktörleri de incelerler.
- Sosyal psikolojinin ilk dönemlerindeki önemli isimlerden Kurt Lewin (1936), sosyal davranışı anlamak için bir model önermiş ve sosyal davranışın durum ile bireyin özelliklerinin etkileşiminin bir fonksiyonu olduğunu söylemiştir. $B = f(P, E)$

SOSYAL PSİKOLOJİNİN KAPSAMI

- Sosyal psikoloji bireyin sosyal bağlamdaki davranışlarına odaklanır, dolayısıyla sosyal psikolojinin konusu bireyin diğer bireylerle ve toplumla olan etkileşimleridir.
- Sosyal psikolojinin konusunu, insanın hemcinsleriyle olan ilişkilerine dayanan sosyal dünya oluşturur.
- Sosyal psikolojinin kapsamı genel olarak aşağıdaki şekillerde özetlenebilir:
- İnsanlar genellikle düşünce ve eylemlerini etkileyen farklı kişi, nesne veya konulara yönelik onaylama ve onaylamama, olumlu ve olumsuz ya da hoşlanma ve hoşlanmama duygularını ifade ederler. Bu olgu **tutum** olarak adlandırılır ve sosyal psikologlar tutumun oluşumu, tutum yapısı, tutum değişimi, tutumların işlevi ve tutumlar ile davranış arasındaki ilişki gibi tutumun çeşitli yönleri üzerinde durmaktadır.
- Sosyal psikolojinin gelişmekte olan alanlarından biri, insanların sosyal uyaranlarla ilgili bilgileri algılama, düşünme ve hatırlama yollarını inceleyen **sosyal biliş**dir. Sosyal biliş altında incelenen çeşitli olgular bireyin algısı, atıf (yükleme) süreçleri, şema, stereotipler vb. dir.

SOSYAL PSİKOLOJİNİN KAPSAMI

- **Sosyal etki**, insanların başkalarının düşüncelerini, duygularını ve davranışlarını nasıl etkilediklerini ifade eden sosyal psikolojinin geleneksel, temel bir çalışma alanıdır.
- Sosyal psikologlar ayrıca insanların neden bazen **pro-sosyal** bir şekilde (başkalarına yardım etmek, sevmek), ancak diğer zamanlarda **antisosyal** bir şekilde (düşmanlık, saldırganlık veya başkalarına karşı önyargı) davrandıkları sorusuyla da ilgilenmektedir.
- Sosyal psikologlar, sosyal gruplar ve **grup dinamikleri** ile ilgili çeşitli olguları da inceler. Gruplar, grup kompozisyonu, grup yapıları, grup süreci ve bunun bireysel değişim ve grup gelişimi ile görev performansı üzerindeki etkisi açısından anlaşılabilir.
- Dolayısıyla, bir sosyal psikolog **sosyal bağlamda** her gün yaptığımız neredeyse her şeyi inceler.

Social psychology is the scientific study of . . .



Social thinking

- How we perceive ourselves and others
- What we believe
- Judgments we make
- Our attitudes

Social influence

- Culture
- Pressures to conform
- Persuasion
- Groups of people

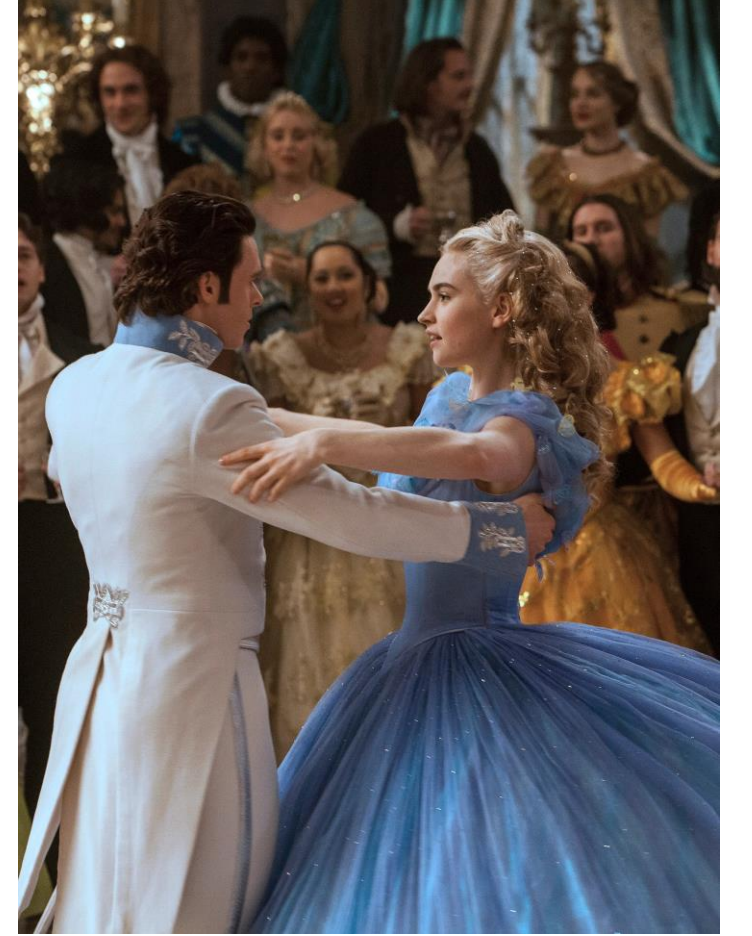
Social relations

- Prejudice
- Aggression
- Attraction and intimacy
- Helping



"Biz insanlar, her şeyden önce sosyal durumlar içindeki varlıklarız. Bu durumlardan ayrı tutulamayız, çünkü onlar bizi biz yapar ve seçeneklerimizi belirler" (1946)

Jean-Paul Sartre



BİR BİLİM OLARAK SOSYAL PSİKOLOJİ / BİLİMSEL YÖNTEMLER

- Bilimsel yöntemin kapsamına giren araştırma yöntemleri (örneğin, korelasyonel, deneysel), ampirik testlere, yani önermeleri ve fikirleri değerlendirmek için sistematik gözlemin kullanılmasına dayanan yöntemlerdir.
- Bir fikrin (örneğin, insanlar güneşli havalarda daha mutludur) ampirik testi,
 - a) fikrin çürütülmesine veya desteklenmesine izin verecek şekilde düzenlenmiş ve
 - b) yapılanları diğer araştırmacılar tarafından kolaylıkla değerlendirilebileceği ve tekrarlanabileceği şekilde yürütülen bir araştırma çalışmasını gerektirir. (Cozby, 2009).

BİR BİLİM OLARAK SOSYAL PSİKOLOJİ / TEMEL DEĞERLER

- Araştırma yöntemlerini destekleyen ve yönlendiren bir dizi temel değer vardır (Baron, Branscombe ve Byrne, 2008; Heiman, 2002). Bilim insanlarının çalışmalarında uymaları gereken en önemli değerlerden bazıları şunlardır:
 1. **Doğruluk:** hassas, hatasız ölçüm ve bilgi (veri) toplama
 2. **Nesnellik:** veri toplama ve önermelerde önyargının/yanlılığın en aza indirilmesi
 3. **Şüphencilik:** bulgulara ve sonuçlara inanmayı reddetmek ve titiz bir biçimde doğrulama yapma
 4. **Açık fikirlilik:** kişinin başlangıçtaki ve belki de güçlü bir şekilde savunduğu inanç veya kuramlarla tutarsız olabilecek kanıtları geçerli olarak kabul etmeye hazır olma
 5. **Etik:** Araştırma yürütmede etik davranışın mutlak önemini kabul etme
- Araştırma bulgularının incelenen olguyu geçerli bir şekilde yansıttığından emin olmak için ilk dört değere bağlılık gereklidir. Beşinci değer olan etik, aynı zamanda bulguların geçerliliğiyle de ilgilidir (örneğin, araştırmacılar sonuçlarını bilinçli olarak değiştirmemeli veya yanlış sunmamalıdır), ancak aynı zamanda araştırma, katılımcılarının onurunu ve refahını koruma ihtiyacını da kapsar.

BİLİMSEL ANLAYIŞ

- Sosyal psikolojik fenomeni anlamak için sosyal psikologlar, belirli temel değerler tarafından yönlendirilen ve bilimsel yöntemin kapsamına giren araştırma stratejilerine güvenirlir.
- Sosyal psikoloji de dahil olmak üzere bilimsel anlayış, dört amacın gerçekleştirilmesini içerir: tanımlama, tahmin, nedenselliği belirleme ve açıklama (Cozby, 2009).
- Örneğin; evcil hayvan sahibi olmanın yaşlıların uyumu üzerindeki olası etkisini ele alalım.

TANIMLAMA

- Tanımlamanın amacı, bir olgunun ayrıntılarını ve doğasını tanımlamayı ve raporlamayı, genellikle olgunun sınıfları veya türleri arasında ayırım yapmayı ve meydana gelme sıklığını kaydetmeyi gerektirir.
- Yaşlıların uyum sağlaması durumunda, araştırmacı duygusal uyum ile sosyal uyum arasında ayırım yapabilir ve daha sonra toplumdaki bu sınıflandırmaya uyan yaşlı kişilerin görülme sıklığını ölçebilir ve kaydedebilir.
- Araştırmacı ayrıca her yaşlı kişinin bir evcil hayvanı olup olmadığını da öğrenebilir, belki de evcil hayvanların türü ve sayısı hakkındaki bilgileri listeleyebilir.
- Olguların doğru tanımlarını elde etmek, anlamamanın bir yönüdür.
- Anlamak aynı zamanda öngörüü de gerektirir.

TAHMİN/YORDAMA

- Tahmin, ilgilenilen olguyla hangi faktörlerin sistematik olarak ilişkili olduğunu bilmeyi gerektirir.
- Örneğimizde, araştırmalar uyum sağlama ile evcil hayvan sahibi olma arasında bir ilişki olduğunu gösteriyorsa (yani evcil hayvanı olanlar daha iyi uyum sağlama eğilimindelerse), yaşlılarda uyumun genel olarak bir evcil hayvanın varlığı veya yokluğu ile tahmin edilebileceğini düşünürüz.
- Bu ilişki de bizi üçüncü anlayış biçimini düşünmeye yönlendirecektir: evcil hayvan sahibi olmakla uyum arasında nedensel bir ilişki olup olmadığını tespit etmek.

NEDENSELLİĞİ BELİRLEMEK

- İki faktör arasındaki nedenselliği belirlemek, bir faktördeki değişikliklerin diğer faktörde değişikliklere neden olduğunu belirlemek anlamına gelir.
- İki faktörün ilişkili olması, bunların mutlaka nedensel olarak ilişkili olduğu anlamına gelmez.
- Örneğin, bir evcil hayvana sahip olmak, (bir ilişki mevcut olsa bile) yaşının uyumunu etkilemeyebilir. İlişkinin varlığından üçüncü bir faktör sorumlu olabilir. Örneğin, fiziksel sağlık, insanların hem kendilerini ne kadar iyi hissettiklerini hem de bir evcil hayvana sahip olup olmadıklarını etkileyebilir (çünkü eğer kişi sağlıklıysa bir evcil hayvana bakmak daha kolaydır). Bu nedenle, insanlar arasında iki şey birbiriyle ilişkiliyse nedensel bir ilişkinin zorunlu olarak var olduğunu varsayma yönünde yaygın bir eğilime (yanlılığa) sahibiz.
- Olayın nedenlerini belirlemek, çok önemlidir. Araştırma, bir evcil hayvana sahip olmanın gerçekten de uyum konusunda iyileşmelere yol açtığını (yani daha iyi uyum sağlamaya neden olduğunu) ortaya koyuyorsa, yaşlılara yardım sağlama açısından net pratik çıkarımlar olabilir.
- Ancak anlama çabası nedenselliğin kurulmasıyla bitmez. Anlamak aynı zamanda dördüncü hedef olan açıklamayı da içerir.

AÇIKLAMA

- Açıklama, bir olgunun veya ilişkinin neden ortaya çıktığının belirlenmesiyle ilgilidir.
- Etkinin tam olarak neden oluştuğunu bilmeden, bir faktörün başka bir faktöre neden olduğunu anlayabiliriz.
- Eğer bir evcil hayvana sahip olmak yaşlıların uyumlarında iyileşmelere yol açıyorsa bunun açıklaması nedir? Evcil hayvan sahibi olmak
 - a) yalnızlığı azalttığı için mi,
 - b) güvenlik duygusunu arttırdığı için mi,
 - c) yaşlıya bir canlıyı besleyerek kendisine ihtiyaç duyulduğunu hissetme şansı verdiği için mi, yoksa
 - d) başka bir faktörden mi kaynaklanıyor?

SOSYAL PSİKOLOJİK ANLAYIŞ: GRUPLARARASI TUTUMLARIN OLUŞUMU

- Gruplararası tutumların oluşumunu göz önünde bulundurarak sosyal psikolojinin sosyal psikolojik olguları anlama yaklaşımını daha ayrıntılı olarak örnekleyelim.
- Tutum, “bir bireyin kişileri (kendisi de dahil), nesnelere ve konuları genel olarak değerlendirmesi” olarak tanımlanabilir (Petty ve Wegener, 1998, s. 323). Dolayısıyla gruplararası tutum, kişinin ait olmadığı bir grubun üyelerine ilişkin genel değerlendirmesini ifade eder.
- Tutum araştırmalarındaki önemli bir araştırma alanı, tutumların nasıl oluştuğunu (yani insanların bu tutumlara nasıl sahip olduklarını) anlamaya odaklanır.

SOSYAL PSİKOLOJİK ANLAYIŞ: GRUPLARARASI TUTUMLARIN OLUŞUMU

- Gruplararası tutumların oluşumuna ilişkin çalışmada sosyal psikologların benimsediği yaklaşımlardan biri, sosyalleşmenin çeşitli etkenlerinin rolünü incelemektir.
- Çocukların etraflarındaki önemli kişilerin (örneğin ebeveynler, öğretmenler, akranlar) tutumlarını alma eğiliminde olduklarını gösteren bir araştırmayı ele alalım. Bu insanlar, araçsal koşullanma, klasik koşullanma ve gözlem gibi öğrenmenin temel ilkeleri yoluyla bu tür tutumların gelişimini etkilerler (örneğin, Banaji ve Heiphetz, 2010; Oskamp, 1991).
- Örneğin, Castelli, De Dea ve Nesdale (2008), okul öncesi çağındaki beyaz çocukların, bir Beyaz yetişkinin Siyahi bir kişiye dair sözlü olmayan bir şekilde huzursuzluk sergilediğini gözlemlediğinde, daha sonra Siyahi hedeflere karşı daha olumsuz tutumlar ifade ettiklerini gösterdiler.

SOSYAL PSİKOLOJİK ANLAYIŞ: GRUPLARARASI TUTUMLARIN OLUŞUMU

- Yani gruplararası tutumlar kısmen başkalarından öğrenilir.
- Ancak pek çok sosyal psikolojik olguda olduğu gibi, gruplar arası tutumların belirleyicileri araştırılırken birden fazla faktörün dikkate alınması gerekir.
- İnsanların hayatlarında bir diğer etkili faktör ise medyadır (Banaji ve Heiphetz, 2010). Örneğin, terörle ilgili haberler Araplara yönelik artan önyargıyla ilişkilendirilmiştir (Das, Bushman, Bezemer, Kerkhof ve Vermeulen, 2009).
- Sosyal psikologların, insanların diğer gruplara karşı tutumlarının, kendilerini belirli bir grubun üyeleri olarak görmeleri gerçeğinden etkilenebileceğini bulmuş olmaları özellikle dikkate değerdir.

SOSYAL PSİKOLOJİK ANLAYIŞ: GRUPLARARASI TUTUMLARIN OLUŞUMU

- İnsanlar kendilerini bir gruba (örneğin, Amerikalılar) ait olarak gördüklerinde, bu grup, içgrup olarak anılır, iç grubun üyesi olmayanlar (örneğin, Amerikalı olmayanlar) dışgrup olarak adlandırılır.
- Pek çok araştırma, içgrup/dışgrup yanlılığı adı verilen çok güçlü bir olgunun varlığını doğrulamaktadır; bu da içgrup üyelerinin, iç grubu olumlu, dış grubu ise daha az olumlu (veya olumsuz) olarak değerlendirme ve içgrup üyeleriyle ilişki kurma eğiliminde olduğu anlamına gelir.

SOSYAL PSİKOLOJİK ANLAYIŞ: GRUPLARARASI TUTUMLARIN OLUŞUMU

- Olumsuz gruplararası tutumların gelişimini anlamak için sosyal psikolojinin yaklaşımını değerlendirirken, bir nedensel faktörü daha tanıyalım: rekabet.
- 1950'li yıllarda Muzafer Sherif ve araştırma ekibi, gruplar arasındaki rekabetin rolünü araştırdılar. Kamp ortamlarında 11-12 yaşındaki erkek çocuklarla üç haftalık bir dizi deney gerçekleştirdiler. Yalnızca galip gelen grubunun ödül kazandığı bir dizi yarışma (örneğin halat çekme) düzenlediler. Gruplar belirli bir rol yapısı ve normlar oluşturdukça, her grubun üyeleri kısa sürede bir "biz" duygusu geliştirdiler.
- Örneklerde de görüldüğü gibi sosyal psikologlar insanların nasıl ilişki kurduğunu, birbirleri hakkında nasıl düşündüğünü, nasıl hissettiğini ve birbirlerini nasıl etkilediğine odaklanırlar.

SOSYAL PSİKOLOJİDE BİR DERGI MAKALESİ NASIL OKUNUR?

- Dergi makalesi, akademik bir dergide yayınlanan ve orijinal arařtırmaları, mevcut arařtırmaların incelemelerini, teorik tartıřmaları veya belirli bir alandaki vaka alıřmalarını sunan akademik bir makaledir.
- Sosyal psikolojide dergi makalelerini okumak, arařtırma bulguları hakkında gncel kalmak, alıřmalarda kullanılan metodolojileri anlamak ve alandaki teorik ereveler ve tartıřmalar hakkında fikir edinmek iin ok nemlidir.

DERGİ MAKALESİ OKUMANIN AMAÇLARI

- **Sosyal Psikolojik Araştırmayı Anlamak:**
- Dergi makaleleri, metodolojiler, sonuçlar ve yorumlar dahil olmak üzere araştırma çalışmalarının ayrıntılı raporlarını sunarak okuyucuların sosyal psikolojideki çeşitli konular ve olgular hakkında daha derin bir anlayış kazanmasını sağlar.
- **Güncel Trendler ve Bulgular Hakkında Bilgi Edinmek:**
- Dergi makalelerini okuyarak bireyler, sosyal psikoloji alanındaki en son araştırma bulguları, ortaya çıkan trendler ve tartışmalar hakkında bilgi sahibi olabilirler.
- **Eleştirel Düşünme Becerilerini Geliştirmek:**
- Dergi makaleleriyle etkileşim kurmak, okuyucuları araştırma yöntemlerinin geçerliliğini değerlendirmeye, kanıtların gücünü değerlendirmeye, yorumları ve sonuçları eleştirel bir şekilde analiz etmeye teşvik ederek eleştirel düşünme becerilerini geliştirmeye yardımcı olur.

BİR DERGİ MAKALESİNİ OKUMAK İÇİN ADIMLAR

1. **Makale Seçimi:** İlgili alanlarınıza, araştırma hedeflerinize veya ders gereksinimlerinize uyan bir dergi makalesi seçin.
2. **Makaleyi Gözden Geçirme:** Yapısına, ana bölümlerine ve temel bulgularına genel bir bakış elde etmek için makaleyi hızlıca gözden geçirin.
3. **Özeti Okuma:** Çalışmanın amacını, yöntemlerini, sonuçlarını ve çıkarımlarını anlamak için özeti okuyun.
4. **Giriş ve Alanyazın İncelemesini Değerlendirme:** Araştırma bağlamını, teorik çerçeveleri ve konuyla ilgili önceki çalışmaları anlamak için giriş ve alanyazın inceleme bölümlerine dikkat edin.
5. **Metodolojiyi İnceleme:** Bulguların geçerliliğini ve güvenilirliğini değerlendirmek için araştırma tasarımı, katılımcılar, ölçümler ve prosedürler dahil olmak üzere çalışmanın metodolojisini değerlendirin.
6. **Sonuçları ve Tartışmayı Analiz Etme:** Çalışmanın bulgularını, yorumlarını ve çıkarımlarını anlamak için sonuç ve tartışma bölümlerini inceleyin ve herhangi bir sınırlama veya alternatif açıklama olup olmadığını göz önünde bulundurun.
7. **Sonuçları ve Etkileri Değerlendirme:** Yazarlar tarafından çıkarılan sonuçları eleştirel bir şekilde değerlendirin ve çalışmanın bulgularının teori, uygulama veya gelecekteki araştırmalar için daha geniş etkilerini göz önünde bulundurun.

ETKİLİ OKUMA İÇİN İPUÇLARI

- **Not Alma:** Önemli noktaları özetlemek, önemli bulguları vurgulamak ve soruları veya düşünceleri not etmek için okurken özlü notlar alın.
- **Soru Sormak:** Araştırma yöntemleri, sonuçlar, yorumlar ve olası çıkarımlar hakkında sorular sorarak metinle aktif olarak etkileşime girin.
- **Akranlar veya Mentorlarla Tartışmak:** Farklı bakış açıları kazanmak, kavramları netleştirmek ve anlayışı derinleştirmek için dergi makalelerini akranlarınız, mentorlarınız veya eğitmenlerinizle paylaşın ve tartışın.
- **Önceki Bilgilerle Bağlantılar Kurmak:** Yeni bilgileri bütünleştirmek ve öğrenmeyi derinleştirmek için dergi makalelerinin içeriğini önceki bilginiz, deneyimleriniz veya ders çalışmanızla ilişkilendirin.
- **Yanlış Yorumlamalardan Kaçınmak:** Çalışma bulgularını yanlış yorumlamaktan veya desteklenmeyen sonuçlar çıkarmaktan kaçının ve makalede sunulan kanıtları ve akıl yürütmeyi eleştirel bir şekilde değerlendirin.

SOSYAL PSİKOLOJİDE BİR DERGİ MAKALESİ NASIL OKUNUR?

How to Read a Journal Article in Social Psychology

by CHRISTIAN H. JORDAN and MARK P. ZANNA, the University of Waterloo

First published in R. F. Baumeister (Ed.), *The Self in Social Psychology* (pp. 461-470). Philadelphia: Psychology Press.

When approaching a journal article for the first time, and often on subsequent occasions, most people try to digest it as they would any piece of prose. They start at the beginning and read word for word, until eventually they arrive at the end, perhaps a little bewildered, but with a vague sense of relief. This is not an altogether terrible strategy; journal articles do have a logical structure that lends itself to this sort of reading. There are, however, more efficient approaches approaches that enable you, a student of social psychology, to cut through peripheral details, avoid sophisticated statistics with which you may not be familiar, and focus on the central ideas in an article. Arming yourself with a little foreknowledge of what is contained in journal articles, as well as some practical advice on how to read them, should help you read journal articles more effectively. If this sounds tempting, read on.

Journal articles offer a window into the inner workings of social psychology. They document how social psychologists formulate hypotheses, design empirical studies, analyze the observations they collect, and interpret their results. Journal articles also serve an invaluable archival function: They contain the full store of common and

- Dergi makaleleri, okumaya uygun mantıksal bir yapıya sahiptir.
- Dergiler, sosyal psikologların hipotezleri nasıl formüle ettiğini, deneysel çalışmalarını nasıl tasarladığını, topladıkları gözlemleri nasıl analiz ettiğini ve sonuçlarını nasıl yorumladığını belgeledir.
- Sosyal psikolojinin ortak ve kümülatif bilgisinin tamamını içerirler.
- Bir araştırma çalışması, sonuçları başkalarıyla, meslektaşlarla ve öğrencilerle paylaşılincaya kadar asla tamamlanmaz.
- Dergi makaleleri, araştırma bulgularını iletmenin birincil yoludur.

MAKALE TÜRLERİ

- Bir **araştırma raporu** (*research report*), orijinal bir araştırma çalışmasının veya bir dizi çalışmanın resmi sunumudur.
- Bir **inceleme makalesi** (*review article*), genellikle bir rehber teori veya bakış açısıyla düzenlenen, daha önce yayınlanmış çalışmaların değerlendirici bir incelemesidir.
- Bir **teorik makale** (*theoretical article*) de geçmiş araştırmaları değerlendirir, ancak ampirik bulguları açıklamak için kullanılan teorilerin geliştirilmesine odaklanır.

ARAŐTIRMA RAPORLARININ ANATOMİSİ

- Sosyal psikolojideki ve genel olarak psikolojideki çoęu araştırma raporu, Amerikan Psikologlar Derneęi (1994) tarafından belirlenen standart bir formatta yazılır.
- Bu, hem okuyucular hem de yazarlar için büyük bir kolaylıktır. Yazarların fikirlerini ve bulgularını açık ve sistematik bir şekilde sunmalarına olanak tanır.
- APA formatı,
 1. Psikoloji disiplinde tutarlı bir format sağlamak için,
 2. Okuyucuların çalışmanızı kolayca çapraz referanslamasını sağlamak için,
 3. Yazınıza güvenilirlik kazandırmak için,
 4. Kendinizi intihalden korumak için kullanılır.

ARAŐTIRMA RAPORLARININ ANATOMİSİ/BAŐLIK & ÖZET (ÖZ)

- Başlık, araştırılan teorik konuların ve/veya incelenen değişkenlerin özlü bir ifadesini sunar.
- "Üzgün ve suçlu? Yakın ilişkilerdeki çatışmanın açıklanmasında duygusal etkiler" (Forgas, 1994, s. 56).

➤ **Özet:**

- Önemli bir bilgi kaynağıdır (150 kelime veya daha az),
- Araştırmanın özünü veren yararlı bir özetidir,
- Raporun nereye gittiğini söyler ve
- Makalede yer alan bilgileri düzenlemek için yararlı bir çerçeve sunar.
- Sadece başlığı ve özeti okumak bir araştırma raporunu tam olarak anlamak için asla yeterli değildir.

ARAŐTIRMA RAPORLARININ ANATOMİSİ/GİRİŐ

- Giriő genellikle araőtırılan sorunun (insanların önemsemesi gereken gerçek bir sorun) geniş bir Őekilde ele alınmasıyla başlar.
- Bir çalıőmayı anlamak için gerçekten anlamamız gereken Őey, araőtırmacıların hipotezlerinin ne olduđu ve bunların teoriden, gayrı resmi gözlemden veya sezgiden nasıl türetildiđidir.
- Hangi sorun incelendi ve neden?
- Bu çalıőma, sorunun geçmiŐteki araőtırmalarıyla nasıl iliŐkili ve bunların ötesine nasıl geçiyor?
- Araőtırmacılar hipotezlerini nasıl ürettiler?
- Araőtırmacılar bu çalıőmayla hangi soruları yanıtlamayı umuyor?

ARAŐTIRMA RAPORLARININ ANATOMİSİ/YÖNTEM

- Yöntem bölümünde araŐtırmacılar hipotezlerini belirli, test edilebilir bir soru kümesine dönüŐtürürler.
- AraŐtırmacılar denekleri veya katılımcıları, materyalleri (veya cihazları) tanıtır ve son olarak çalışmanın prosedürlerini kronolojik olarak açıklarlar; yani çalışmanın nasıl yürütüldüğünü.
- Yöntem, diđer araŐtırmacıların çalışmayı yeniden oluşturarak sonuçlarını doğrulayabilmeleri (veya sorgulayabilmeleri) için ayrıntılı olarak sunulur.
- Bağımsız deđişkenlerin nasıl manipüle edildiğine (veya ölçüldüğüne) ve bağımlı deđişkenlerin nasıl ölçüldüğüne odaklanır.
- Yöntem bölümünü okurken araŐtırmacıların kullandığı ölçütleri düşünün. Ölçmeleri amaçlanan kavramları yeterince yansıtıyor veya yakalıyorlar mı? Bir ölçüt tuhaf görünüyorsa, araŐtırmacıların kullanımını nasıl haklı çıkardıklarını dikkatlice inceleyin.

ARAŐTIRMA RAPORLARININ ANATOMİSİ/YÖNTEM

- Bir araştırma raporunun en büyük katkısı, yeni bir araştırma yöntemi sunmasıdır. Bu durumda, yöntem giriş bölümünde ayrıntılı olarak ele alınacaktır.
- Yöntem bölümünü okurken, kendinizi çalışmadaki bir katılımcının yerine koymaya çalışın ve katılımcılara verilen talimatların mantıklı, gerçekçi ve ilgi çekici olup olmadığını kendinize sorun.
- Hipotezler test edilebilir sorulara nasıl çevrildi?
- İlgi duyulan değişkenler nasıl manipüle edildi ve/veya ölçüldü?
- Kullanılan ölçümler ilgi duyulan değişkenleri yeterince yansıttı mı?

ARAŐTIRMA RAPORLARININ ANATOMİSİ/BULGULAR-SONUÇLAR

- Sonuçlar bölümü, toplanan gözlemlerin orijinal hipotezlerin desteklenip desteklenmediğini belirlemek için nasıl analiz edildiğini açıklar.
 - Burada, veriler (davranış gözlemleri) açıklanır ve istatistiksel testler sunulur.
 - Ampirik bulgular herhangi bir bilimin temelidir ve sonuç bölümleri bu bulguların sunulduğu yerdir.
 - Araştırma bulgularının kavramsal anlamına odaklanın, bunların nasıl elde edildiğine dair mekaniklere değil.
 - Araştırmacıların söylediklerinin verilerini doğru bir şekilde yansıttığından emin olmak için tabloları ve grafikleri kontrol edin.
1. Araştırmacılar herhangi bir bağımsız değişken manipülasyonunun etkili olduğuna dair kanıt sağladılar mı?
 2. Çalışmanın temel bulguları nelerdi? Araştırmacıların orijinal hipotezleri gözlemleriyle desteklendi mi?
 3. Değilse, araştırmacıların elde edilen bulguları nasıl açıkladıklarını görmek için tartışma bölümüne bakın.

ARAŐTIRMA RAPORLARININ ANATOMİSİ/TARTIŐMA

- Tartıőma, alıőmanın bulgularının bir zeti ve bulguların orijinal hipotezleri destekleyip desteklemediđine dair bir deđerlendirme ile baőlar.
- Araőtirmacılar, sonularının teorik ve pratik ıkarımlarını deđerlendirir.
- Ayrıca, alıőmalarının sonularının yorumlanmasını sınırlayan ynlerini bildirir ve bu sınırlamaların stesinden gelebilecek daha fazla araőtırma nerirler.
- zet gibi, tartıőmanın son paragrafları genellikle bir araőtırma raporunun tm ana fikirlerini ierir:
 1. Hipotezler neydi,
 2. ana bulgular ve orijinal hipotezleri destekleyip desteklemedikleri ve
 3. bulguların gemiő araőtırmalar ve teorilerle nasıl iliőkili olduđu.

ARAŐTIRMA RAPORLARININ ANATOMİSİ/TARTIŐMA

- Çalışmadan hangi sonuçlar çıkarılabilir?
- Çalışma, araştırılan sorun hakkında hangi yeni bilgileri sağlıyor?
- Çalışma, sorunu çözmeye yardımcı oluyor mu?
- Çalışmanın bulgularının pratik ve teorik çıkarımları nelerdir?
- Sonuçlar geçmiş araştırma bulgularıyla çelişiyor mu? Eğer öyleyse, araştırmacılar bu tutarsızlığı nasıl açıklıyor?

ÇOKLU ÇALIŞMA RAPORLARINA İLİŞKİN BAZI NOTLAR

- Bir araştırma raporunun aynı soruna ilişkin bir dizi çalışmayı tek bir makalede anlatması da oldukça yaygındır.
- Bazen her çalışmanın sonuçları ve tartışma bölümü birleştirilir.
- Birden fazla çalışmayı içeren raporlar, daha genel giriş ve tartışma bölümleri içermeleri bakımından tek çalışma raporlarından da farklıdır.

ARAŐTIRMA RAPORLARININ ANATOMİSİ

- Bir araŐtırma raporu, bir araŐtırmacının veya araŐtırmacı grubunun belirli bir sorunu nasıl araŐtırdığının hikayesini anlatır. Bu nedenle, bir araŐtırma raporunun başlangıcı, ortası ve sonu olan doğrusal, anlatısal bir yapısı vardır.
- Bu format, araŐtırmacıların aŐağıdakileri yaptıđı bilimsel araŐtırma sürecini yansıtır:
 1. geçmiŐ deneysel bulgulardan bilgi edinerek daha dar bir hipotez kümesi oluşturdukları geniş bir fikirle başlarlar (giriŐ);
 2. bu hipotezleri test etmek için belirli bir somut iŐlem kümesi tasarlarlar (yöntem);
 3. bu şekilde toplanan gözlemleri analiz eder ve orijinal hipotezleri destekleyip desteklemediklerine karar verirler (sonuçlar); ve
 4. bulguların daha geniş teorik ve pratik etkilerini araŐtırır ve bunların araŐtırılan sorunun anlaşılmasına nasıl katkıda bulunduđunu deđerlendirirler (tartıŐma).

ARAŐTIRMA RAPORLARININ ANATOMİSİ

- Arařtırma raporlarının iki bileřenden oluřtuđu sylenbilir: Ne olduđunun anlatılması ve neden olduđunun aıklanması.
- Sosyal psikoloji de dahil olmak zere bilimin amacı, gerekleri aıklamak, olanların neden olduđunu aıklamak.
- Sosyal psikoloji, keřif ve gerekelendirmenin dinamik etkileřimi, iliřkilerin sistematik gzlemlenmesi ile teorik aıklamaları arasındaki diyalog zerine kuruludur.
- İzole edilmiř gerekler nemsiz řeylerdir. Aıklayıcı bir teoriyle bir araya getirilen gerekler bilimdir. Hikaye burada yatar. Arařtırmacıların ne sylediđini gerekten anlamak iin, aıklamalarının bulgularıyla nasıl iliřkili olduđunu gz nnde bulundurmanız gerekir.

ARAŐTIRMA RAPORLARI

- Bir alıŐma, aŐađıdaki gibi eŐitli Őekillerde yeni araŐtırmalara ilham verebilir:
 1. bir kiŐiyi hipotezleri daha iyi test etmeye, bulguların alternatif aıklamalarını elemeye alıŐmaya ynlendirebilir;
 2. bir kiŐiyi bulguların sınırlarını keŐfetmeye, ne kadar yaygın olarak uygulanabilir olduklarını grmeye, belki de uygulanmadıkları durumları keŐfetmeye ynlendirebilir;
 3. bir kiŐiyi bulguların ıkarımlarını test etmeye, olgunun bilimsel araŐtırmasını ilerletmeye ynlendirebilir;
 4. bir kiŐiyi bulguları veya yeni bir metodolojiyi farklı bir araŐtırma alanına uygulamaya teŐvik edebilir; ve
 5. bir kiŐiyi bulguları belirli gerek bir sorun bađlamında test etmeye, bu soruna ışık tutup tutamayacağını grmeye teŐvik edebilir.